



# STAPLERSCHEIN PRÜFUNGSFRAGEN DARI

2023

ZUSATZHEFT ZU  DEUTSCH

Anton-Hubmann-Platz 1 | 8077 Gössendorf  
Tel +43 (0) 676 30741 63  
support@staplerschein-oesterreich.at

[www.staplerschein-oesterreich.at](http://www.staplerschein-oesterreich.at)



# DARI

## ZUSATZHEFT ZU DEUTSCH

## Zusatzheft - Informationen Disclaimer

**HAFTUNGSAUSSCHLUSS:** Bitte beachten Sie, dass diese Übersetzung nur als zusätzliche Informationsquelle dient und wir keine Haftung für etwaige Fehler oder Missverständnisse übernehmen können, die aus dieser Übersetzung resultieren könnten. Wir empfehlen Ihnen daher, bei Bedarf zusätzlich eine professionelle Übersetzung oder die Hilfe eines Fachtrainers oder Fachkundigen in Anspruch zu nehmen, um sicherzustellen, dass die Übersetzung korrekt ist.

Wir möchten auch darauf hinweisen, dass die in dieser Übersetzung verwendete Sprache neutral und nicht geschlechtsspezifisch ist. Wir haben unser Bestes getan, um eine genaue und verständliche Übersetzung zu liefern, jedoch können wir nicht garantieren, dass sie vollständig korrekt ist. Wir übernehmen keine Verantwortung für Schäden oder Verluste, die sich aus der Verwendung dieser Übersetzung ergeben könnten.

Bitte beachten Sie auch, dass diese Übersetzung möglicherweise nicht alle Details des deutschen Originaltextes enthält und dass einige Informationen möglicherweise verloren gegangen sind oder falsch interpretiert wurden. Wir empfehlen Ihnen daher, bei Bedarf Rücksprache mit Ihrem Fachtrainer oder Fachkundigen zu halten, um sicherzustellen, dass Sie die Informationen vollständig und korrekt verstanden haben.

Wir hoffen, dass Ihnen diese Übersetzung als zusätzliche Informationsquelle dienen kann. Wir möchten jedoch betonen, dass es wichtig ist, bei Fragen oder Unklarheiten immer eine professionelle Beratung oder eine korrekte Übersetzung in Anspruch zu nehmen, um sicherzustellen, dass Sie die Informationen richtig verstanden haben und korrekt handeln können.

Nochmals möchten wir betonen, dass wir keine Haftung für etwaige Fehler oder Missverständnisse übernehmen können, die aus dieser Übersetzung resultieren könnten.

Es ist wichtig zu betonen, dass eine Broschüre nur ein Teil der Vorbereitung sein kann und dass es auch andere wichtige Faktoren gibt, die berücksichtigt werden sollten. Dazu gehören beispielsweise praktische Übungen, der Zugang zu Fachtrainern oder Fachkundigen und die Möglichkeit, Fragen zu stellen und Feedback zu erhalten.

Wir hoffen, dass Ihnen die Broschüre als nützliches Instrument zur Verfügung steht und wünschen Ihnen viel Erfolg bei Ihrer Vorbereitung.

## پرسش و پاسخ

### واحد 1

سوال 1: چه چیزی باعث بلند شدن بار روی لیفتراک می شود؟

پاسخ الف) بار توسط هیدرولیک بلند می شود

پاسخ ب) بار توسط پنوماتیک بلند می شود

پاسخ ج) بلند کردن بار توسط دستگاه الکترونیکی کنترل می شود

سوال 2: ولت (V) و آمپر (A) برای لیفتراک به چه معناست؟

پاسخ الف) ولت واحد جریان الکتریکی و آمپر واحد برق است

تنش.

پاسخ ب) ولت واحد توان الکتریکی و آمپر واحد توان الکتریکی است

مقاومت.

پاسخ ج) ولت واحد ولتاژ الکتریکی و آمپر واحد جریان الکتریکی است.

سوال 3: در انتخاب تایر برای لیفتراک به چه نکاتی توجه کنیم؟

پاسخ الف) نوع درایو لیفتراک نقش مهمی در خرید تایر دارد

پاسخ ب) هنگام انتخاب تایر برای لیفتراک، کیفیت اهمیت ویژه ای دارد

از زمینی که باید روی آن رانده شود

پاسخ ج) فشار هوا مهمترین نکته ای است که در خرید تایر باید به آن توجه کرد

سوال 4: سیلندرهاى بالابر دکل بالابر در لیفتراک چگونه کار می کنند؟

پاسخ الف) سیلندرهاى بالابر توسط انتقال نیروی هیدرولیک به حرکت در می آیند

پاسخ ب) سیلندرها توسط موتور کامیون هدایت می شوند، بنابراین آنها فقط می توانند باشند

زمانی که کامیون در حال حرکت است حرکت کنید

پاسخ ج) راننده کامیون برای حرکت سیلندرهاى بالابر باید یک لنگ دستی کار کند.

سوال 5: اصطلاح دیگری برای لیفتراک چیست؟

پاسخ الف) استاکر روی فولادی

پاسخ ب) لیفتراک

پاسخ ج) لودر چرخ

سوال 6: وظیفه دکل روی لیفتراک چیست؟

پاسخ الف) دکل به عنوان صفحه ای برای راننده عمل می کند و او را از سقوط اجسام محافظت می کند.

پاسخ ب) از دکل برای تثبیت بار و جلوگیری از چپه شدن کامیون استفاده می شود. پاسخ ج) دکل سازه باربر لیفتراک است و امکان بلند کردن بار تا ارتفاع معین، پایین آمدن و حرکت افقی را فراهم می کند. از اجزای مختلفی مانند کالسکه چنگال، سیلندر بالابر و سیستم هیدرولیک تشکیل شده است.

سوال 7: کدام جزء برای عملکرد وزنه تعادل در لیفتراک های برقی ضروری است؟

پاسخ الف) محور عقب وزنه تعادل را تامین می کند

پاسخ ب) از موتور کششی به عنوان وزنه تعادل استفاده می شود

پاسخ ج) باتری محرک کامیون به عنوان وزنه تعادل عمل می کند

سوال 8: کدام یک از سیلندرهاى هیدرولیک زیر جزء لیفتراک نیست؟

پاسخ الف) سیلندر شیب

پاسخ ب) سیلندر بالابر

پاسخ ج) استوانه خمشی

سوال 9: اسم مجموعه ای که سرعت چرخ ها را در منحنی ها متعادل می کند چیست؟

پاسخ الف) صفحه گردان سرعت را متعادل می کند

پاسخ ب) دنده دیفرانسیل تعادل در منحنی ها را فراهم می کند

پاسخ ج) دنده کاهش سرعت چرخ ها را متعادل می کند

سوال 10: کدام جزء اتصال اصطکاکی موتور و گیربکس را به صورت مکانیکی جدا می کند؟

پاسخ الف) دیفرانسیل

پاسخ ب) کلاچ

پاسخ ج) شفت گردان

سوال 11: اکثر برک های لیفتراک به کدام اصل مجهز هستند؟

پاسخ الف) بیشتر ترمزهای لیفتراک به صورت مکانیکی کار می کنند

پاسخ ب) در رایج ترین موارد، برک سرویس به صورت پنوماتیک کنترل می شود

پاسخ ج) به طور معمول اکثر برک های سرویس مجهز به هیدرولیک هستند

سوال 12: کدام یک از سه لیفتراک زیر را فقط می توان در زمانی که ماشین روشن است هدایت کرد؟

پاسخ الف) لیفتراک با فرمان مکانیکی

پاسخ ب) لیفتراک چرخ پیش رو

پاسخ ج) لیفتراک با فرمان هیدرولیک

سوال 13: وظیفه باتری محرک در بالابر چیست؟

پاسخ الف) باتری محرک فقط برای متعادل کردن دکل بالابر و دکل استفاده می شود.

پاسخ ب) باتری کششی وظیفه کنترل عملکردهای هیدرولیکی بالابر را بر عهده دارد.

پاسخ ج) باتری محرک جزء ضروری لیفتراک برقی است و انرژی الکتریکی را برای به کار انداختن موتور و به حرکت درآوردن سیستم های هیدرولیک تامین می کند. اغلب بخشی از وزنه تعادل برای اطمینان از پایداری کامیون است.

سوال 14: در استفاده از ضمام روی لیفتراک چه نکاتی را باید در نظر گرفت؟

پاسخ الف) ضمام باید تا حد امکان سنگین باشند تا وزن بارها بهتر متعادل شود. پاسخ ب) استفاده از ضمیمه ها می تواند بر ظرفیت باربری بالابر و

بنابراین فقط باید با مشورت سازنده یا پرسنل واجد شرایط انجام شود.

پاسخ ج) ضمام را می توان بدون محدودیت در هر لیفتراک استفاده کرد تا زمانی که دارای ابعاد یکسان باشد.

پاسخ صحیح: پاسخ ب) استفاده از ضمیمه ها می تواند بر ظرفیت بالابری لیفتراک تأثیر بگذارد و بنابراین باید فقط با مشورت سازنده انجام شود. ضمیمه ها می توانند بر وزن، مرکز ثقل و پایداری لیفتراک تأثیر بگذارند و در نتیجه ظرفیت بالابری را کاهش دهند. مهم است که قبل از استفاده از لوازم جانبی با سازنده یا پرسنل متخصص مشورت کنید و ظرفیت بالابر را بررسی کنید.

سوال 15: در هنگام پیچیدن، برک گرفتن و اکسلیتز گرفتن لیفتراک چه نیروهایی بر بار وارد می شود؟

پاسخ الف) هنگام پیچیدن، هنگام برک گرفتن و اکسلیتز گرفتن ل، نیروی گریز از مرکز بر بار وارد می شود.

نیروها به دلیل اصطکاک عمل می کنند.

پاسخ ب) هنگام پیچیدن، برک گرفتن و اکسلیتز گرفتن هیچ نیرویی بر بار وارد نمی شود.

همانطور که توسط دکل تثبیت می شود.

پاسخ ج) هنگام پیچیدن، نیروی گریز از مرکز بر بار، هنگام برک گرفتن و اکسلیتز گرفتن وارد می شود.

نیروهای ناشی از اینرسی جرمی

پاسخ صحیح: پاسخ ج) هنگام پیچیدن، نیروی گریز از مرکز بر بار وارد می شود، هنگام برک گرفتن و اکسلیتز گرفتن، نیروها از طریق اینرسی جرم وارد می شوند. هنگام پیچیدن، بار توسط نیروی گریز از مرکز به بیرون گوشه رانده می شود. هنگام برک گرفتن و اکسلیتز گرفتن، نیروهایی وارد عمل می شوند که ناشی از اینرسی جرمی بار است. در نظر گرفتن این نیروها هنگام رانندگی لیفتراک برای جلوگیری از چپ شدن یا جابجایی بار بسیار مهم است.

سوال 16: کدام یک از اجزای زیر جزء لیفتراک نیست؟ (پاسخ الف) وزنه تعادل جزء لیفتراک نیست

پاسخ ب) ساعت سنج جزء لیفتراک نیست

پاسخ ج) محدود کننده حرکت جزئی از لیفتراک نیست

پاسخ صحیح: پاسخ ج) محدود کننده نوسان جزئی از کامیون بالابر نیست. محدود کننده چرخشی وسیله ای است که محدوده چرخش جرثقیل ها یا ماشین های مشابه را محدود می کند، اما بخشی از کامیون بالابر نیست. از طرف دیگر وزنه سنج و ساعت سنج در واقع اجزای یک لیفتراک هستند.

سوال 17: طراحی بلوک بدون فریم چه علامتی دارد؟

پاسخ الف) تمام اجزای درایو در یک بلوک کامل به یکدیگر متصل هستند پاسخ ب) شاخک ها را می توان به صورت هیدرولیکی تنظیم کرد.

پاسخ ج) انرژی از طریق یک باتری بلوکی تامین می شود

پاسخ صحیح: پاسخ الف) ویژگی متمایز طراحی بلوک بدون فریم این است که تمام اجزای محرک مانند موتور، گیرکس و محورها در یک بلوک به یکدیگر متصل می شوند. برخلاف سایر روش های ساخت، قاب به عنوان یک جزء مستقل در اینجا حذف شده است، زیرا همه اجزا در یک بلوک ترکیب شده اند.

سوال 18: مدار هیدرولیک لیفتراک پیش رو متعلق به کدام جزء است؟ (پاسخ الف) دکل دوبلکس بخشی از مدار هیدرولیک است

پاسخ ب) شاخک ها بخشی از مدار هیدرولیک هستند

پاسخ ج) پمپ پیستونی محوری جزء مهمی در مدار هیدرولیک است

پاسخ صحیح: پاسخ ج) پمپ پیستونی محوری یک پمپ هیدرولیک مهم در لیفت تراک است که فشار را به سیستم هیدرولیک می رساند و حرکات مختلف را کنترل می کند. یک پمپ قدرتمند و قابل اعتماد بسیار مهم است زیرا لیفتراک ها باید بارهای سنگین را بلند کرده و حمل کنند. پمپ پیستونی محوری جریان و فشار بالایی را ارائه می دهد و می تواند به عنوان یک پمپ جابجایی متغیر برای تنظیم جریان و کاهش مصرف سوخت استفاده شود.

سوال 19: ظرفیت کامیون چگونه تحت تأثیر فاصله مرکز بار قرار می گیرد؟ (پاسخ الف) هر چه فاصله مرکز بار بیشتر باشد، بار بارگذاری شده باید سبکتر باشد

پاسخ ب) هرچه فاصله مرکز بار بزرگتر باشد، بار بارگذاری شده باید بزرگتر باشد

پاسخ ج) هر چه فاصله مرکز بار کمتر باشد، بار بارگذاری شده باید کمتر باشد

پاسخ الف) هر چه فاصله مرکز بار بیشتر باشد، بار بارگذاری شده باید سبکتر باشد فاصله مرکز بار، فاصله مرکز بار از محور جلوی کامیون را توصیف می کند. هرچه فاصله بیشتر باشد، کامیون هنگام برداشتن بارهای سنگین ناپایدارتر می شود، زیرا وزن در منطقه بزرگ تری توزیع می شود و مرکز ثقل از محور جلو دورتر است. بنابراین، با فواصل بیشتر مرکز بار، بار بارگیری شده باید سبکتر باشد تا از پایداری کامیون اطمینان حاصل شود.

سوال 20: آب سرد کننده حدود 80 درجه سانتیگراد است و سطح آب بسیار پایین است. حالا چه باید کرد؟ (پاسخ الف) بلافاصله با آب گرم پر کنید تا هیچ کشتی در بلوک موتور ایجاد نشود. پاسخ ب) بلافاصله با آب سرد پر کنید تا درجه حرارت رادیاتور بلافاصله کاهش یابد. پاسخ ج) صبر کنید تا ماشین سرد شود و سپس آب اضافه کنید

## مادول 2

سوال 21: کدام یک از این سه موتور در اثر مخلوط سوخت و هوا به خود جرقه می زند؟

پاسخ الف) موتور LPG در اثر مخلوط می تواند خودسوزی کند

پاسخ ب) خودسوزی فقط در موتور بنزینی اتفاق می افتد

پاسخ ج) موتور دیزل به دلیل مخلوط سوخت و هوا به خودسوزی معروف است

پاسخ صحیح ج: موتور دیزل به دلیل فشار تراکم بالا به عنوان احتراق تراکمی شناخته می شود، زیرا برای احتراق مخلوط سوخت و هوا به جرقه احتراق نیاز ندارد. در مقابل، موتورهای LPG به شعله احتراق (جواب الف) و موتورهای بنزینی به شمع (جواب ب) نیاز دارند.

:Frage 22

?Was sind wichtige Bestandteile der Hubeinrichtung eines Gabelstaplers und was ist dabei zu beachten

Antwort a) Wichtige Bestandteile der Hubeinrichtung sind der Hubmast, der Gabelträger und der Hydraulikzylinder. Es ist wichtig, die maximale Tragfähigkeit des Staplers nicht zu überschreiten und die Last sicher aufzunehmen.

Antwort b) Der Motor und die Lenkung sind wichtige Bestandteile des Staplers, aber nicht direkt der Hubeinrichtung. Es ist jedoch wichtig, den Stapler vor dem Einsatz auf technische Mängel zu überprüfen.

Antwort c) Die Bremsen und die Lichtanlage sind wichtige Bestandteile des Staplers, aber nicht direkt der Hubeinrichtung. Es ist jedoch wichtig, den Stapler vor dem Einsatz auf ordnungsgemäße Funktion zu überprüfen und bei Bedarf reparieren zu lassen.

Richtige Antwort: Antwort a) Wichtige Bestandteile der Hubeinrichtung sind der Hubmast, der Gabelträger und der Hydraulikzylinder. Es ist wichtig, die maximale Tragfähigkeit des Staplers nicht zu überschreiten und die Last sicher aufzunehmen.

سوال 23: دکلی که از دکل داخلی و سطی و بیرونی تشکیل شده است چی نامیده می شود؟ پاسخ الف) دکل تریپلکس

پاسخ ب) دکل دوگانه

پاسخ ج) یکدانه دکل

پاسخ صحیح: پاسخ الف) دکلی که از دکل داخلی، میانی و بیرونی تشکیل شده است، دکل سه گانه نامیده می شود. این یکی از متداول ترین پیکربندی های دکل در لیفتراک ها است و در مقایسه با دکل های تک مرحله ای یا دو مرحله ای، ظرفیت و ارتفاع بالابر را افزایش می دهد.

سوال 24: دارای پشته ای غیر از اهرم عامل برای جابجایی دکل

آیا اهرم کنترل هیدرولیک دیگری وجود دارد؟

پاسخ الف) خیر، فقط یک اهرم عامل برای حرکت دکل به بالا، پایین، جلو و عقب وجود دارد.

پاسخ ب) بله، یک اهرم اضافی برای رانندگی سریع و آهسته وجود دارد.

پاسخ صحیح ج) بله، اهرم های اضافی برای عملکرد پیوسته ای احتمالی وجود دارد. علاوه بر اهرم عملیاتی دکل، لیفتراک ها معمولاً دارای اهرم های عملیاتی هیدرولیک اضافی برای کنترل ضمیمه هایی مانند پسوند چنگال، بیل ها یا اتصالات گیره هستند.

سوال 25: یک لیفتراک با ظرفیت بار کمتر از 5 تن به فاصله مرکز بار استاندارد در چه اندازه ای نیاز دارد؟

پاسخ الف) فاصله مرکز بار استاندارد شده 600 میلی متر

پاسخ ب) فاصله مرکز بار استاندارد 500 میلی متر

پاسخ ج) فاصله مرکز بار استاندارد 700 میلی متر

پاسخ صحیح ب) برای لیفتراک های با ظرفیت بار کمتر از 5 تن، معمولاً فاصله مرکز بار استاندارد شده 500 میلی متر طبق استاندارد DIN ISO 5053 اعمال می شود. این فاصله مربوط به مرکز ثقل باری است که قرار است حمل شود و برای پایداری کامیون در حین کار بسیار مهم است.

سوال 26: شاخک ها به کدام جزء متصل هستند؟

پاسخ الف) چنگال ها به کالسکه چنگال متصل هستند

پاسخ ب) شاخک ها توسط محدود کننده لنگر بار حمل می شوند پاسخ ج) شاخک ها به وزنه تعادل متصل می شوند.

پاسخ صحیح پاسخ الف است: فلاپ های چنگال به کالسکه چنگال متصل می شوند. کالسکه چنگال بخش مهمی از دستگاه بالابر است و شاخک ها را حمل می کند که به نوبه خود بار را می گیرند.

سوال 27: تایر های لیفتراک در محل شرکت و مکان های عمومی چطور؟

(عمق آج و غیره) در نظر گرفته شود؟

پاسخ الف) تایر ها باید حداقل عمق آج 1.6 میلی متر در مکان های عمومی داشته باشند.

همانطور که در مورد سایر وسایل نقلیه موتوری وجود دارد.

پاسخ ب) برای تایر لیفتراک شرایط خاصی وجود ندارد

زیرا آنها فقط در محل شرکت استفاده می شوند.

پاسخ ج) هنگام استفاده از لیفتراک در مکان های عمومی، تایر ها باید

الزامات قانون ترافیک جاده ای (STVO)، از جمله حداقل عمق تعیین شده آج و ظرفیت بار را برآورده کنید. تایر ها باید به طور مرتب از نظر آسیب و فرسودگی در محوطه شرکت بررسی شوند.

پاسخ صحیح ج است)، زیرا تایر های لیفتراک در مناطق عمومی باید الزامات مقررات ترافیک جاده ای را داشته باشند و بنابراین باید عمق آج و ظرفیت بار کافی داشته باشند. تایر ها همچنین باید به طور مرتب از نظر آسیب و فرسودگی در محوطه شرکت بررسی شوند. پاسخ الف) نادرست است، زیرا حداقل عمق آج تعیین شده برای تایرها در سطوح عمومی معمولاً بیشتر از 1.6 میلی متر است. پاسخ ب) نیز نادرست است، زیرا تحت شرایط خاص می توان از لیفتراک در مکان های عمومی نیز استفاده کرد و سپس الزامات STVO اعمال می شود.

## Frage 28: Wie groß ist eine Europalette?

Antwort a) 1200 x 800 x 144 mm

Antwort b) 1000 x 800 x 144 mm

Antwort c) 1200 x 900 x 144 mm



سوال 29: چه زمانی خطر چپه شدن لیفتراک بسیار زیاد است؟

پاسخ الف) خطر واژگونی لیفتراک به ویژه در پیچ ها، در شیب ها، شیب ها یا هنگام ترمزگیری زیاد است.

پاسخ ب) خطر واژگونی لیفتراک به ویژه زمانی که بار به صورت آزاد روی هم چیده شده است زیاد است.

پاسخ ج) لیفتراک به گونه ای طراحی و ساخته شده است که نمی تواند چپه شود

سوال 30: چه زمانی به پشتی بار نیاز است؟

پاسخ الف) پشتی بار برای هر کامیون مورد نیاز است

پاسخ ب) هنگامی که بارها بیش از 2.50 متر ارتفاع دارند باید یک تکیه گاه بار نصب شود.

باید بلند شود و ممکن است روی راننده بیفتد

پاسخ ج) برای بارهایی که به اندازه کافی در برابر لغزش محافظت نمی شوند از تکیه گاه بار استفاده می شود.

معقول

پاسخ صحیح: پاسخ ب) مقررات مربوط به استفاده از شبکه های حفاظت از بار برای کامیون های لیفتراک را می توان در § 26 بند 3 قانون تجهیزات کار اتریش (AM-VO) یافت. در اینجا آمده است: "در هنگام استفاده از لیفتراک و وسایل نقلیه مشابه، باید وسیله ای وجود داشته باشد که اپراتور را از سقوط بار محافظت کند."

سوال 31: هنگام استفاده از لیفتراک در مناطق با احتمال انفجار چه نکاتی را باید در نظر گرفت؟ پاسخ الف) لیفتراک باید برای این منطقه مورد تایید باشد

پاسخ ب) لیفتراک ممکن است فقط با سرعت پیاده روی حرکت کند

پاسخ ج) لیفتراک نباید باری را حمل کند

پاسخ الف صحیح است. هنگام استفاده از لیفتراک در اتمسفرهای بالقوه انفجار، مهم است که لیفتراک برای این منطقه تایید شده باشد. برای این کار، الزامات خاصی باید رعایت شود تا خطر انفجار در هنگام استفاده از لیفتراک به حداقل برسد. به عنوان مثال، سیستم های الکتریکی و قطعات باید ضد انفجار باشند و کامیون باید به زمین متصل شود تا از تخلیه الکترواستاتیکی جلوگیری شود.

سوال 32: بخش مهمی از وزن تعادل در لیفتراک برقی چیست؟ پاسخ الف) باتری یک وزنه تعادل مهم است

پاسخ ب) راننده به عنوان وزنه تعادل از اهمیت ویژه ای برخوردار است

پاسخ ج) موتور کامیون مهمترین وزنه تعادل است

پاسخ الف صحیح است. در یک لیفتراک برقی، باتری یک وزنه تعادل مهم برای اطمینان از حمل و نقل پایدار و ایمن لیفتراک است. از آنجایی که لیفتراک های برقی اغلب سنگین تر از همتایان موتور احتراقی خود هستند، وزن تعادل به اندازه کافی بزرگ برای امکان حمل متعادل بار مهم است. قرار دادن باتری در پایین ترین نقطه کامیون به کاهش مرکز ثقل کامیون و افزایش پایداری کمک می کند.

سوال 33: آیا یک لیفتراک باید تحت بازرسی های مکرر قرار گیرد؟

پاسخ الف) خیر، لیفتراک نیازی به بررسی ندارد زیرا معمولاً در جاده از آن استفاده نمی شود.

پاسخ ب) بله، امتحانات مکرر یک بار در سال (ژانویه تا دسامبر) است.

حداکثر بعد از 15 ماه انجام شود.

پاسخ ج) فقط یک سرویس سالانه توسط مکانیک ضروری است.

پاسخ صحیح: پاسخ ب) طبق آیین نامه تجهیزات کار اتریش، بالابرها باید تحت بازرسی های منظم قرار گیرند. بررسی منظم باید یک بار در سال (ژانویه تا دسامبر) انجام شود، اما حداکثر پس از 15 ماه. از جمله، عملکرد تجهیزات ایمنی، بالابر و ترمز بررسی می شود. یک سرویس سالانه توسط مکانیک کافی نیست.

سوال 34: چرا لیفتراک های 12 ولت و 24 ولت و 48 ولت وجود دارد؟ دلیلش چیست؟ پاسخ الف) ولتاژهای مختلف به اندازه بالابر بستگی دارد.

هر چه کامیون بزرگتر باشد، ولتاژ آن بیشتر است.

پاسخ ب) ولتاژهای مختلف امکان تنظیم ولتاژهای مختلف را فراهم می کند

مدت زمان و الزامات عملکرد

پاسخ ج) ولتاژ صرفاً به نوع باتری مورد استفاده بستگی دارد.

پاسخ ب) ولتاژهای مختلف امکان تنظیم ولتاژهای مختلف را فراهم می کند

مدت زمان و الزامات عملکرد انتخاب ولتاژ باتری به عوامل مختلفی مانند اندازه کامیون، تعداد چرخه های رانندگی و توان مورد نیاز بستگی دارد.

محدوده ولتاژ بالاتر معمولاً باعث عملکرد بالاتر و عمر طولانی تر می شود.

سوال 35: لیفتراک های موتور دیزلی با فیلتر ذرات فقط در شرایط داخلی استفاده می شود

استفاده شود زمانی که ...

پاسخ الف) ... ظرفیت بالابری بیش از 6 تن مورد نیاز است

پاسخ ب) ... همکاران برای محافظت از گرد و غبار دهان خود را با پارچه می پوشانند یا از ماسک استفاده می کنند پاسخ ج) ... اختلاف ارتفاع

بیش از 2 متر باید برطرف شود

پاسخ صحیح الف) لیفتراک های موتور دیزلی با فیلتر ذرات را می توان تنها در اتاق های بسته استفاده کرد که گازهای خروجی موتور با تهویه مناسب به بیرون تخلیه شود و مقدار حد ذرات معلق (PM) نباشد. فراتر رفت. این قانون در دستورالعمل تجهیزات کار (AM-VO) در اتریش آمده است. با این حال، همیشه باید توجه داشت که استفاده از کامیون های صنعتی با اجزای گاز آگزوز که به وضوح سرطان زا هستند، تنها در اتاق های بسته در صورت رعایت شرایط خاص مجاز است. اینها شامل ظرفیت بار مورد نیاز بیش از 6 تن، اختلاف ارتفاع مکرر بیش از 1 متر، میانگین مسافت بیش از 100 متر در هر فرآیند حمل و نقل، استرس زیاد باتری به دلیل توقف طولانی مدت، ارتعاشات قابل توجه یا اثرات گرما (به عنوان مثال در ریخته گری و آهنگری).

سوال 36: چرا باتری لیفتراک برقی فقط باید با دقت خاصی چارج شود؟

پاسخ الف) با چارج شدن باتری گازهای انفجاری آزاد می شود

پاسخ ب) مایع باتری بوی بسیار قوی دارد و باعث تهوع می شود

پاسخ ج) هنگام چارج باتری کامیون گازهای قابل احتراق آزاد می شود

پاسخ الف) با چارج شدن باتری گازهای انفجاری آزاد می شود هنگام چارج باتری کامیون، فرآیندهای الکتروشیمیایی گازهای انفجاری مانند هیدروژن و اکسیژن آزاد می کنند که در صورت عدم تهویه کافی می تواند منجر به موقعیت های خطرناک شود. بنابراین، مهم است که هنگام چارج اقدامات احتیاطی بیشتری انجام دهید، مانند اطمینان از تهویه کافی و چارج نکردن در نزدیکی شعله های باز یا جرقه.

پاسخ های الف و ج صحیح است. هنگام چارج باطری لیفتراک هم گازهای قابل اشتعال و هم گازهای منفجره آزاد می شوند، بنابراین باید مراقبت ویژه ای انجام شود.

سوال 37: برای بارگیری تریلر با لیفتراک چه مقرراتی باید رعایت شود

کشیدن؟

پاسخ الف) کارکرد تریلر با لیفتراک به طور کلی مجاز است و وجود ندارد.

الزامات خاص

پاسخ ب) هنگام یدک کشی تریلر با لیفتراک فقط باید از آن اطمینان حاصل کنید

که بار به طور ایمن به تریلر بسته شود.

پاسخ ج) قبل از استفاده از بالابر برای یدک کشی تریلر، باید مشخصات خاصی رعایت شود.

برآورده شود. از یک طرف بالابر باید برای کارکرد تریلر طراحی شود که در مشخصات سازنده می توان آن را یافت. علاوه بر این، هم بالابر و هم تریلر باید دارای دستگاه کولپینگ مناسب باشند. تریلر ممکن است آنقدر سنگین باشد که لیفتراک بتواند بار را با خیال راحت بکشد و برگ کند.

سوال 38: در مورد هیدرولیک بالابر چه نکاتی را باید در نظر گرفت؟

پاسخ الف) مقدار روغن هیدرولیک نیازی به بررسی ندارد زیرا لیفتراک نیز می تواند خیلی کم استفاده کند.

روغن هیدرولیک به درستی کار می کند.

پاسخ ب) هیدرولیک لیفت تراک به دلیل اینکه بدون نیاز به تعمیر و نگهداری است نیاز به سرویس ندارد. پاسخ ج) سیستم هیدرولیک بالابر باید به طور منظم سرویس شود و از نظر نشتی بررسی شود.

بررسی شود، زیرا فرار روغن هیدرولیک می تواند خطرناک باشد و باعث آسیب به محیط زیست شود. علاوه بر این، روغن هیدرولیک باید به طور مرتب تعویض شود تا از عملکرد مطلوب و عمر طولانی سیستم اطمینان حاصل شود.

سوال 39: سازنده چگونه پایداری کامیون را بررسی می کند؟ پاسخ الف) پایداری فقط بر اساس محاسبات و شبیه سازی بر روی است

مقاله بدون انجام آزمون های عملی بررسی شد.

پاسخ ب) سازنده پایداری کامیون را با یک بار بار بررسی می کند

آزمایشی که در آن کامیون با حداکثر بار بارگیری می شود.

پاسخ ج) سازنده آزمایش های پایداری گسترده ای را انجام می دهد که هر دو در آزمایش انجام می شوند

ایستاده و همچنین تحت شرایط واقعی. سناریوهای مختلف بار شبیه سازی شده و بررسی می شوند تا ببینند آیا کامیون ثابت می ماند و چپه نمی شود.

پاسخ صحیح: ج) سازنده آزمایشات پایداری گسترده ای را انجام می دهد که هم بر روی میز آزمایش و هم در شرایط واقعی انجام می شود. سناریوهای مختلف بار شبیه سازی شده و بررسی می شوند تا ببینند آیا کامیون ثابت می ماند و چپه نمی شود.

سوال 40: اپراتور لیفتراک باید به چه نکاتی توجه کند؟

پاسخ الف) از استفاده احتمالی از کامیون توسط افراد غیرمجاز به هر قیمتی باید اجتناب شود پاسخ ب) کامیون نباید بیش از 5000 ساعت کارکرد استفاده شود

پاسخ ج) پس از حداکثر 3 ساعت کار با لیفتراک باید استراحت کرد

### مادول 3

سوال 41: نیاز به سایبان لیفتراک چیست؟

پاسخ الف) سایبان، چارچوب کامیون را تثبیت می کند و از چپه شدن آن جلوگیری می کند.

پاسخ ج) سقف فقط هنگام بارندگی برای محافظت در برابر رطوبت عمل می کند.

سوال 42: برای محافظت از اپراتور چه چیزی برای کامیون نصب شده است؟

پاسخ الف) سایبان روی کامیون

پاسخ ب) چراغ چرخان زرد رنگ روی وسیله نقلیه

پاسخ ج) چراغ پیش روی هالورنی

سوال 43: تعداد حوادث صنعتی ناشی از لیفتراک که با فیزیکی چقدر است

خسارت یا حتی مرگ، که سالانه در اتریش گزارش می شود.

پاسخ الف) حدود 100 حادثه ناشی از کار در سال در اتریش گزارش شده است

پاسخ ب) حدود 2000 حادثه ناشی از کار در سال در اتریش گزارش شده است

پاسخ ج) حدود 15000 حادثه ناشی از کار در سال در اتریش گزارش شده است

سؤال 44: اگر قرار است باری در مسافت بیشتری حمل شود، دکل باید موقعیت خاصی داشته باشد. کدام؟

پاسخ الف) دکل باید به سمت اپراتور به سمت عقب متمایل شود

پاسخ ب) دکل باید عمودی باشد

پاسخ ج) دکل باید به پیش رو کج شود

سؤال 45: وزن بار بیش از حد مجاز باشد

و اگر بله چقدر است؟

پاسخ ب) بار ممکن است 15% از ظرفیت حمل مجاز بیشتر باشد.

پاسخ ب) بار ممکن است 10% از ظرفیت حمل مجاز بیشتر باشد.

پاسخ ج) هرگز نباید از بار مجاز تجاوز کرد

سوال 46: اگر برای مدت کوتاهی لیفتراک را ترک کنید به عنوان یک اپراتور چه باید کرد؟  
رعایت کنید؟

پاسخ الف) دکل قبل از خروج باید به سمت پیش خم شود  
پاسخ ب) باید به ناظر اطلاع داده شود که خودرو برای مدت کوتاهی خارج می شود  
پاسخ ج) کلید جرقه یا کلید سوئیچ باید خارج شود

سوال 47: آیا بستن کمربند ایمنی برای اپراتورهای لیفتراک اجباری است؟  
پاسخ الف) بستن کمربند ایمنی فقط در هنگام رانندگی در خارج از محل شرکت الزامی است  
پاسخ ب) در صورت وجود کمربند باید از آن استفاده کرد  
پاسخ ج) فقط رانندگانی که کمتر از 5 سال سابقه رانندگی دارند موظف به استفاده از کمربند ایمنی هنگام شروع سفر هستند.  
خلق کردن.

سوال 48: آیا نفر دوم می تواند سوار لیفتراک شود؟  
پاسخ الف) بله، در وسایل نقلیه با چوکی سرنشین یک نفر اضافه مجاز است  
سوار در امتداد  
پاسخ ب) بله، راننده دوم می تواند بر روی یک پالت خالی یورو سوار شود  
پاسخ ج) بله اگر نفر دوم هم گواهینامه لیفتراک داشته باشد می تواند سوار لیفتراک شود.

سوال 49: اپراتور چه زمانی می تواند از آرنند لیفتراک استفاده کند؟ پاسخ الف) آرنند ممکن است توسط اپراتور لیفتراک در هر زمان و بدون محدودیت استفاده شود

پاسخ ب) آرنند را می توان فقط در موقعیت های خطرناک یا برای هشدار دادن به سایر کاربران جاده استفاده کرد  
پاسخ ج) آرنند را می توان فقط برای اعلام پایان کار یا استراحت استفاده کرد

پاسخ صحیح این است که الف) آرنند لیفتراک فقط در موقعیت های خطرناک یا برای هشدار به سایر کاربران جاده قابل استفاده است.  
استفاده نادرست از آرنند می تواند منجر به حوادث شود و بنابراین باید از آن اجتناب کرد.

Antwort B ist richtig

سوال 50: چرا کشیدن سیگار در ایستگاه شارژ باتری ممنوع است؟  
پاسخ الف) به دلیل بخارات اسیدی، سیگار کشیدن در ایستگاه شارژ باتری ممنوع است  
پاسخ ب) زیرا خطر آلوده شدن باتری توسط نیکوتین فراری وجود دارد.  
سیگار کشیدن در ایستگاه شارژ ممنوع است  
پاسخ ج) استعمال دخانیات در جایگاه شارژ ممنوع است زیرا در هنگام شارژ مواد بسیار قابل اشتعال تولید می شود.  
اکسیژن هیدروژن را توسعه داد

سوال 51: آیا می توان افراد را روی شاخک های لیفتراک بالا و پایین کرد؟ پاسخ الف) اصولاً افراد فقط در صورتی می توانند منتقل شوند که الف

پلت فرم کاری مورد نظر در دسترس است

پاسخ ب) زمانی که یک پالت روی چنگال ها قرار دارد، ممکن است افراد همیشه جابجا شوند.

سوال 52: چرا لیفتراک با چوکی راننده یا پایه راننده اجازه راه اندازی از زمین را ندارد؟

پاسخ الف) کامیون با چوکی یا پایه راننده نباید از زمین حرکت کند.

زیرا ممکن است بار سقوط کند

پاسخ ب) کامیونی که چوکی یا پایه راننده دارد در صورت جابجایی از زمین ممکن است آسیب ببیند. به دلیل کمبود وزن راننده، خطر واژگونی نیز افزایش می یابد.

پاسخ ج) کامیون با صندلی یا پایه راننده هرگز نباید از روی زمین حرکت کرد زیرا راننده کنترلی بر وسیله نقلیه ندارد.

سوال 53: آیا گازهای خروجی لیفتراک خطرناک است؟

پاسخ الف) خیر، دود آگزوز لیفتراک بی ضرر است

پاسخ ب) بله، گازهای خروجی یک لیفتراک نیز حاوی بی بو هستند،

اما مونوکسید کربن سمی

پاسخ ج) بله، به خصوص گازهای خروجی از لیفتراک در سالن ها یا اتاق های بسته تشکیل می شود

خطر انفجار

سوال 54: چرا نمی توان از آب لوله کشی برای پر کردن باتری لیفتراک استفاده کرد؟ پاسخ الف) آب لوله کشی دارای املاحی است که رسانای الکتریکی هستند.

پاسخ ب) آب لوله کشی نمی تواند به طور مطلوب دما را تنظیم کند.

پاسخ ج) باتری پر از آب لوله کشی جریان بیش از حد را ارسال می کند.

سوال 55: چگونه می توان لیفتراک را بارگیری کرد؟

پاسخ الف) بستگی به طول چنگال ها دارد

پاسخ ب) این را می توان از نمودار بار خواند

پاسخ ج) مافوق بسته به حجم کار این را تعیین می کند

سوال 56: لیفتراک با چه سرعتی می تواند در محل شرکت حرکت کند؟

پاسخ الف) حداکثر سرعت

پاسخ ب) با بار 8 کیلومتر در ساعت، بدون بار محدودیتی وجود ندارد

پاسخ ج) سرعت رانندگی باید با بار، جاده، دید و شرایط ترافیکی تنظیم شود

سؤال 57: اگر لیفتراک مجبور به حمل توده های مذاب مانند آهن مذاب باشد، به طور مطلق چه چیزهایی را نباید نصب کرد؟

پاسخ الف) وزنه تعادل در این مورد نباید نصب شود

پاسخ ب) روی کامیون نباید سایبان راننده وجود داشته باشد

پاسخ ج) هنگام حمل توده های مذاب، لیفتراک نباید مجهز به لاستیک های بادی باشد.

سوال 58: هنگام بارگیری و تخلیه کامیون به چه نکاتی باید توجه کرد؟

پاسخ الف) تسطیح اسکله باید در برابر جابجایی و در محل بارگیری کامیون محکم شود

به اندازه کافی عمیق

پاسخ ب) راننده کامیون باید همیشه با لیفتراک همراه باشد تا بتواند بارگیری یا تخلیه را انجام دهد.

می تواند روند تخلیه را نظارت کند

پاسخ ج) کامیون باید در برابر غلتیدن محکم باشد

سوال 59: مایعات و بارهای آویزان چگونه باید حمل شوند؟

پاسخ الف) باید به آرامی و با احتیاط حرکت داده شوند

پاسخ ب) آنها باید با حداکثر سرعت رانده شوند تا بتوانند به سرعت بهبود یابند

می تواند تخلیه شود

پاسخ ج) مایعات و بارهای آویزان را نمی توان حمل کرد.

سوال 60: به عنوان یک راننده، هنگام خروج از لیفتراک باید چه کاری انجام دهید؟ پاسخ الف) هنگام خروج، باتری باید جدا شود

پاسخ ب) در صورت خروج از لیفتراک باید برک دستی را فشار دهید

پاسخ ج) کالسکه چنگال را پایین بیاورید، برک دستی را فشار دهید، موتور را خاموش کنید

و کلید سوئیچ را بردارید.

## مادول 4

سوال 61: چه زمانی کامیون صنعتی باید در برابر استفاده غیرمجاز ایمن شود؟

پاسخ الف) هرگاه اپراتور از لیفتراک خارج شود

پاسخ ب) فقط در زمان استراحت بیش از 10 دقیقه

پاسخ ج) فقط در شرکت هایی که چندین وسیله نقلیه دارند برای جلوگیری از سردرگمی

سوال 62: اگر باری باید در سرایشی حمل شود، کامیون چگونه باید راند؟

پاسخ الف) هیچ چیز را نمی توان در شیب حمل کرد

پاسخ ب) کامیون باید معکوس شود

پاسخ ج) کامیون باید به پیش رانده شود

سوال 63: در هنگام حمل بار در شیب، کامیون چگونه باید راند

باید تبدیل شود؟

پاسخ ب) کامیون باید معکوس شود

پاسخ ب) هیچ چیز را نمی توان در شیب حمل کرد

پاسخ ج) کامیون باید به پیش رانده شود

سوال 64: چگونه باید کامیون را بدون بار از سرایشی پایین آورد؟

پاسخ ب) کامیون باید معکوس شود

پاسخ ج) کامیون باید به پیش رانده شود

پاسخ ج) کامیون به هیچ وجه نباید در سرایشی رانده شود

سوال 65: در طول تعمیر و نگهداری و بازرسی لیفتراک متوجه می شوید که مخزن شامل

سیستم ترمز دیگر روغن ترمز کافی ندارد. چه کار میکنی؟

پاسخ الف) روغن برک را اضافه کنید و به کار کامیون ادامه دهید

پاسخ ب) کار را متوقف کنید و بلافاصله به سرپرست اطلاع دهید

پاسخ ج) چیزی را دوباره پر نمی کنید، به کار با وسیله نقلیه ادامه دهید و در پایان روز بنویسید

یک گزارش

سوال 66: بار در کدام موقعیت دوشاخه حمل می شود؟

پاسخ الف) بار باید تا حد امکان حمل شود

پاسخ ب) بار باید در پایین ترین حد ممکن و تقریباً 150 میلی متر از سطح زمین حمل شود پاسخ ج) بار باید در ارتفاع متوسط حمل شود.

سوال 67: آیا می توان از لیفتراک در پارکینگ هم استفاده کرد؟

پاسخ الف) به هیچ وجه

پاسخ ب) فقط در موارد استثنایی

پاسخ ج) فقط قانونی خیابانی



پاسخ صحیح ج) ذکر این نکته ضروری است که رانندگی با لیفتراک بدون گواهینامه و پلاک در معابر عمومی تنها در موارد استثنایی و در فواصل کوتاه در مجاورت محل کسب و کار مجاز است. هنگام عبور از یک جاده عمومی، باید بیشتر مراقب باشید و محافظ دوشاخه را برای جلوگیری از به خطر انداختن سایر کاربران جاده در نظر بگیرید. علاوه بر این، مقررات ترافیک جاده ای (StVO) باید رعایت شود، از جمله حداقل عمق آج لاستیک ها، روشنایی و هشدار معکوس کردن و غیره. الزامات قانونی

سوال 68: چه زمانی سرعت رانندگی باید کاهش یابد؟

پاسخ الف) سرعت رانندگی در سطوح تر یا لغزنده باید کاهش یابد

پاسخ ب) هنگامی که سطح باتری کم است، کامیون باید به آرامی حرکت کند

پاسخ ج) هنگام رانندگی بدون بار، به دلایل ایمنی کامیون باید به آرامی حرکت کند

سوال 69: هنگام رانندگی در رمپ به چه نکاتی باید توجه کرد؟

پاسخ الف) وسیله نقلیه را برای بالا رفتن از شیب سرعت دهید

پاسخ ب) رمپ ها را نمی توان با بار راند

پاسخ ج) بار را به سمت سربلایی هدایت کنید، با احتیاط شتاب دهید و مستقیم به پیش رو برانید

سوال 70: کامیون در حین کار واژگون می شود. باید چکار کنم؟

پاسخ الف) آرنج برای اطلاع مدیر

پاسخ ب) پدال گاز را فشار دهید تا خودرو ثابت شود

پاسخ ج) هر دو دست روی جلو، پاها روی زمین و تا رسیدن کمک نشسته بمانید.

سوال 71: هنگام کار روی قفسه چه چیزی مهم است؟

پاسخ الف) هنگام ذخیره و بازیابی، خطر گیرکردن دوشاخه ها در تراورس وجود دارد.

پاسخ ب) همکاران می توانند زیر کالای بارگیری شده بمانند

پاسخ ج) در طول ذخیره سازی، لیفتراک می تواند دور شود

سؤال 72: چگونه می توان بار را محفوظ حمل کرد؟

پاسخ الف) فقط دوشاخه را آنقدر بلند کنید که دیگر با زمین تماس نداشته باشد

پاسخ ب) برای تضمین دید واضح، چنگال را به طور کامل گسترش دهید

پاسخ ج) دوشاخه را پایین بیاورید و به عقب کج کنید تا بار را فشار دهید

سوال 73: در کجا خطر تصادف افزایش می یابد؟

الف) در تمام مسیرهای ترافیکی پاسخ دهید

پاسخ ب) روی درها، دروازه ها، پله ها و راهروها

ج) در ناحیه ایستگاه شارژ پاسخ دهید

سوال 74: در حمل بارهای کوچک به چه نکاتی باید توجه کرد؟

پاسخ الف) بارهای کوچک را می توان روی یک چنگال حمل کرد تا در وقت با ارزش خود صرفه جویی شود

پاسخ ب) بارهای کوچک را می توان فقط در قسمت جلویی شاخک ها حمل کرد

پاسخ ج) هنگام حمل بارهای کوچک باید از پالت یا جعبه سوراخ سوراخ استفاده شود

سوال 75: چه زمانی رانندگی پیش بینی شده هنگام کار با لیفتراک ضروری است؟

پاسخ الف) رانندگی پیش بینی شده باید همیشه در محل باشد

پاسخ ب) فقط برای سفرهایی که وزن بار بیش از 200 کیلوگرم باشد باید یکی

با آینده نگری رانندگی کنید

پاسخ ج) رانندگی پیش بینی شده فقط در هنگام رانندگی بدون بار مهم است، زیرا در اینجا فاصله برک طولانی تر است.

سوال 76: اپراتور لیفتراک به چه دلایلی باید وسیله نقلیه را ترک کند

سوئیچ یا کلید احتراق را بردارید؟

پاسخ الف) به طوری که کلید توسط افراد بیگانه دزدیده نشود

پاسخ ب) به دلیل سالم بودن جرقه، اتصال کوتاه و در نتیجه آسیبی به خودرو وارد نمی شود

می تواند بوجود آید

پاسخ ج) برای جلوگیری از استفاده توسط افراد غیر مجاز

سؤال 77: چگونه پالت را با بار توزیع نابرابر برداریم؟

پاسخ الف) چنین پالتی نباید با لیفتراک حمل شود

پاسخ ب) تا حد امکان آهسته و با احتیاط رانندگی کنید

پاسخ ج) قسمت سنگین پالت باید رو به کالسکه چنگال باشد

سؤال 78: هنگام سفر با بار در مسیر ناآشنا به چه نکاتی باید توجه کرد؟

پاسخ الف) ظرفیت باربری مسیر تردد را از قبل بررسی و تایید کنید

پاسخ ب) راننده باید سرعت رانندگی را کاهش دهد

پاسخ ج) بلافاصله به سرپرست اطلاع دهید

سوال 79: قبل از بارگیری قفسه با لیفتراک چه نکاتی را باید در نظر بگیرید؟

پاسخ الف) قبل از بارگیری قفسه با لیفتراک باید ظرفیت بار قفسه و حداکثر ظرفیت بارگیری لیفتراک مشخص و رعایت شود. همچنین مهم است که اطمینان حاصل شود که بار به طور مساوی روی قفسه ها توزیع شده است تا از چپه شدن یا جابجایی قفسه جلوگیری شود.

پاسخ ب) هنگام بارگیری قفسه، لیفتراک باید با حداکثر سرعت ممکن حرکت کند تا در زمان صرفه جویی شود و بهره وری افزایش یابد.

پاسخ ج) قفسه باید بدون در نظر گرفتن ظرفیت بار قفسه و حداکثر ظرفیت بارگیری لیفتراک بارگیری شود تا در زمان صرفه جویی شود و بهره برداری بیشتر از لیفتراک حاصل شود.

سوال 80: چه کسانی مجاز به انجام تعمیرات کوچک در لیفتراک هستند؟

پاسخ الف) راننده می تواند خودش تعمیرات کامیون را انجام دهد

پاسخ ب) یک مهندس خدمات مشتری از سازنده مسئول تعمیرات کامیون است

پاسخ ج) مکانیک مخصوص آموزش دیده و راه اندازی شده از شرکت خودتان می تواند تعمیرات لازم را بر روی کامیون انجام دهد.

سوال 81: فرمول محاسبه حجم مکعب چیست؟ پاسخ الف)  $V=l*b*h$

پاسخ ب)  $V=a*a*a=a^3$

پاسخ ج)  $V=l*b*h*t$

سوال 82: ضخامت کانکریت چقدر است؟

پاسخ الف) 1000 کیلوگرم بر متر مکعب

پاسخ ب) 2700 کیلوگرم بر متر مکعب

پاسخ ج) 2400 کیلوگرم بر متر مکعب

سوال 83: فشار در مایع چگونه توزیع می شود؟

پاسخ الف) فشار در همه جهات به طور مساوی توزیع می شود

پاسخ ب) فشار فقط در یک طرف توزیع می شود

پاسخ ج) فشار به هیچ طرف توزیع نمی شود

سوال 84: در استفاده از اکستنشن چنگال چه مواردی را باید در نظر بگیرید؟

پاسخ الف) اکستنشن های چنگال را می توان به هر نحوی بدون توجه خاص به نکات محافظتی مورد استفاده قرار داد.

پاسخ ب) پسوندهای شاخک فقط زمانی باید استفاده شوند که گزینه دیگری برای حمل بار وجود نداشته باشد.

پاسخ ج) هنگام استفاده از پسوندهای شاخک، مطمئن شوید که آنها به درستی متصل شده اند و ظرفیت بالابر تنظیم شده است. علاوه بر این، پسوندهای چنگال باید به طور مرتب از نظر آسیب و سایش بررسی شوند تا از کار محفوظ اطمینان حاصل شود.

پاسخ صحیح ج) به طور خلاصه، توجه به این نکته در هنگام استفاده از پسوند چنگال حائز اهمیت است که بازرسی منظم از پسوند چنگال بخشی از تعهدات بازرسی طبق قوانین است.

آیین نامه تجهیزات کار است. علاوه بر این، نمودار بار یا نمودار ظرفیت باید تنظیم شود تا از مناسب بودن لیفتراک برای استفاده از پسوند چنگال اطمینان حاصل شود. علاوه بر این

پسوندهای چنگال نباید بیش از حد بارگذاری شوند و فقط برای هدف مورد نظر خود استفاده شوند. قبل از

هر بار که از آنها استفاده می شود، باید از نظر آسیب و فرسودگی بررسی شوند.

سؤال 85: بررسی ایمنی لیفتراک معمولی چه زمانی باید انجام شود؟ (پاسخ الف) بررسی محافظتی منظم کامیون فقط در صورتی باید انجام شود که

در صورت بروز مشکل یا خطا

پاسخ ب) بررسی محافظتی منظم کامیون باید سالی یک بار انجام شود.

صرف نظر از اینکه چند بار از لیفتراک استفاده می شود.

پاسخ ج) بررسی منظم محافظتی لیفتراک باید قبل از هر شیفت کاری یا در هر ساعت انجام شود

تغییرات درایور انجام می شود.

سؤال 86: اگر باری که قرار است حمل شود، دید شما به پیش رو را مسدود کند، چه باید کرد؟

پاسخ الف) آهسته برانید و آماده برگ باشید

پاسخ ب) بار را بالا بیاورید تا دید واضحی از جاده داشته باشید

پاسخ ج) به عقب برانید تا دید واضحی از جاده داشته باشید، فقط به پیش رو

با راهنما

سؤال 87: چه زمانی می توان با بار بالا کار کرد؟

پاسخ الف) کار را فقط در صورتی می توان تحت بار بالا انجام داد که بار پایین بیاید

100 کیلوگرم وزن

پاسخ ب) اگر بار از سطح زمین کمتر از 1.50 متر باشد می توانید زیر آن کار کنید (پاسخ ج) هرگز زیر بار بالا کار نکنید.

سؤال 88: در استفاده از سکویهای کاری به چه نکاتی باید توجه کرد؟

پاسخ الف) فقط راننده لیفتراک می تواند شخصا وارد مرحله شود

پاسخ ب) ساحه باید به اندازه کافی روشن باشد

پاسخ ج) سکو باید مطابق مقررات تایید و محفوظ باشد

سوال 89: بیشترین دلایل تصادف در هنگام استفاده از لیفتراک چیست؟ (پاسخ الف) شایع ترین دلیل تصادفات لیفتراک عملکرد نامناسب است

توسط راننده، مانند سرعت غیرمجاز، بارگذاری بیش از حد کامیون یا پیچیدن نامن.

پاسخ ب) شایع ترین دلایل تصادفات مربوط به بالابرها نقص فنی در وسیله نقلیه یا بارهای در حال حمل است.

پاسخ ج) شایع ترین علل تصادفات لیفتراک، حوادث غیرمترقبه مانند زلزله های ناگهانی است که تعادل کامیون را تحت تاثیر قرار می دهد.

سوال 90: راننده برای اینکه بتواند از لیفتراک با پایه راننده و صندلی راننده استفاده کند باید چه شرایطی را رعایت کند؟

پاسخ الف) باید گواهینامه رانندگی معتبر داشته باشد

پاسخ ب) راننده باید از کلاه محافظتی استفاده کند

Antwort c) Der Fahrer braucht die schriftliche Beauftragung seines Vorgesetzten

پاسخ صحیح پاسخ ب است علاوه بر تکلیف کتبی از طرف مافوق خود، راننده به آموزش کارفرما نیز نیاز دارد. این دستورالعمل هم به صورت شفاهی و هم به صورت کتبی قابل ارائه است، اما برای اینکه بتوان در صورت بروز حادثه، رعایت مقررات را ثابت کرد، مستندات کتبی توصیه می شود.

Richtige Antwort ist C

سوال 91: اگر راننده متوجه نقص یا آسیب به لیفتراک شود چه باید کرد؟

قرار می دهد؟

پاسخ الف) تعمیر را به تنهایی انجام دهید

پاسخ ب) خاتمه فوری کار و گزارش فوری به سرپرست

پاسخ ج) با احتیاط رانندگی کنید و در پایان شیفت خسارت را به همکاران گزارش دهید

سوال 92: راننده لیفتراک در اتریش چه مقررات قانونی را باید بداند؟ (پاسخ الف) راننده فقط باید قوانین راهنمایی و رانندگی اتریش را بداند و رعایت کند.

پاسخ ب) مقررات قانونی خاصی برای رانندگان لیفتراک در اتریش وجود ندارد.

پاسخ ج) قانون حفاظت از کارکنان (ASchG)، فرمان تجهیزات کار ÖNORM EN ISO 3691-1، (AM-VO)، قانون ترافیک جاده ای (StVG)، فرمان ترافیک جاده ای (StVO)، حمل بار، محافظت از بار، بارگیری، انباشته، نگهداری، تعمیر، استفاده حفاظت از گارانتی لیفتراک.

پاسخ صحیح ج) ÖNORM EN ISO 3691-1 یک استاندارد اتریشی است که با الزامات حفاظتی برای کامیون های صنعتی مانند لیفتراک ها سروکار دارد. این الزامات حفاظتی و ارگونومیک اساسی را برای کاربرد کامیون های صنعتی تعریف می کند و اطلاعاتی در مورد عملکرد و نگهداری محفوظ ارائه می دهد. این استاندارد شامل الزامات خاصی برای ساخت، نوع و تجهیزات کامیون های صنعتی است و مشخص می کند که کدام تجهیزات حفاظتی لازم است. علاوه بر این، این استاندارد به آموزش و آموزش رانندگان کامیون های صنعتی نیز می پردازد. هدف تضمین حفاظت برای کاربران و محیط زیست و جلوگیری از حوادث است.

سوال 93: هنگام بلند کردن کارگران با وسایل کار چه نکات حفاظتی باید رعایت شود؟

پاسخ الف) برای بلند کردن کارگران نیز می توان از وسایل کار نامناسب استفاده کرد. (پاسخ ب) بارهای حمل شده می تواند پایداری تجهیزات کار را مختل کند.

پاسخ ج) تدابیر حفاظتی: حفاظت از محل نصب، پایداری بار، گزینه نجات، عدم رویه تجهیزات کاری (به استثنای جابجایی)، عدم افزایش فضای پارک، دستورالعمل واضح، سرعت مناسب، وسایل حفاظتی / علامت گذاری واضح نقاط خطر.

پاسخ صحیح ج) به الزامات حفاظتی و قوانین رفتاری مختلفی که باید هنگام استفاده از تجهیزات کار برای بلند کردن کارگران رعایت شود، اشاره دارد، همانطور که در بخش 21 قانون تجهیزات کار اتریش توضیح داده شده است.

سوال 94: راننده FFZ با صندلی راننده یا پایه راننده باید حداقل چند سال داشته باشد؟

پاسخ الف) 21 سال

پاسخ ب) 18 سال (16 سال برای اهداف آموزشی و تحت نظارت)

پاسخ ج) 25 سال

سوال 95: آیا می توان لیفتراک را پیش روی دروازه اضطراری پارک کرد؟

پاسخ الف) بله، اما نه بیشتر از 3 دقیقه

پاسخ ب) بله، اما فقط در موارد استثنایی

پاسخ ج) خیر، مطلقاً خیر

سوال 96: لیفتراک با چه سرعتی می تواند در محل حرکت کند؟

پاسخ الف) سرعت رانندگی باید با اهمیت و همچنین کار و وظایف تطبیق داده شود. پاسخ ب) سرعت رانندگی حداکثر است. سرعت، و همچنین سطح جاده و تجربه بسیار مثبت را تنظیم کنید.

پاسخ ج) سرعت رانندگی باید با بار، جاده، دید و شرایط ترافیکی تنظیم شود

سوال 97: آیا بالابر در اتریش به دستورالعمل های عملیاتی نیاز دارد؟

پاسخ الف) خیر، دفترچه راهنما فقط برای ماشین های صنعتی بزرگ مورد نیاز است.

پاسخ ب) دستورالعمل های عملیاتی فقط برای اپراتور کامیون مورد نیاز است، نه برای راننده.

پاسخ ج) بله، طبق آیین نامه تجهیزات کار (AM-VO)، باید دستورالعمل های عملیاتی برای هر لیفتراک وجود داشته باشد که عملکرد و جابجایی حفاظتی دستگاه را توضیح دهد.

سوال 98: در اتریش برای رانندگی لیفتراک چه شرایطی وجود دارد؟

پاسخ الف) با داشتن گواهینامه رانندگی دسته B

پاسخ ب) از طریق یک نظرسنجی آنلاین در مورد رانندگی با لیفتراک

پاسخ ج) برای راه اندازی لیفتراک در اتریش باید آموزش و معاینه ای مطابق با

مقررات دانش تخصصی "کارکرد لیفتراک" را با موفقیت کامل کنید. علاوه بر این، هیچ محدودیت فیزیکی یا ذهنی نباید وجود داشته باشد که بتواند عملکرد ایمن لیفتراک را مختل کند. کارفرما موظف است شاغلان را صلب صلاحیت و راهنمایی کند و در صورت لزوم گواهینامه رانندگی صادر یا لغو کند.

سوال 99: هنگام رانندگی در رمپ به چه نکاتی باید توجه کرد؟

پاسخ ج) بار را به سمت سریالایی هدایت کنید، با احتیاط شتاب دهید و مستقیم به پیش رو برانید

پاسخ ب) بار را به سمت پایین هدایت کنید، به سرعت شتاب بگیرید و مستقیم به پیش برانید.

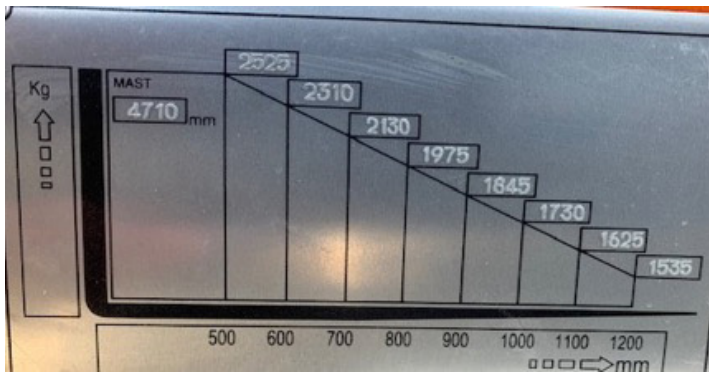
پاسخ ج) بار را به سمت سریالایی هدایت کنید، با احتیاط شتاب دهید و مستقیم به پیش رو برانید

سوال 100: دوره آموزشی لیفتراک هر چند وقت یک بار باید در اتریش برگزار شود؟ پاسخ الف) آموزش باید هر 3 سال یکبار انجام شود.

پاسخ ب) انجام آموزش در هنگام شروع کار و نه بعد از آن کافی است.

پاسخ ج) آموزش باید حداقل سالی یک بار و در صورت نیاز (مثلاً تصادف، تغییر شغل، تجهیزات جدید کار) انجام شود.

# PRACTICE:

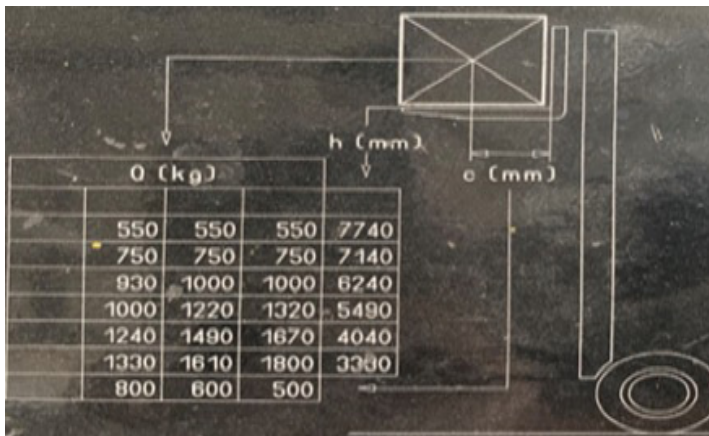


## Practise 1.)

What is the maximum load that can be lifted with a load center distance of 700 mm and 4.5 m?

- Answer a) 2525 kg
- Answer b) 1535 kg
- Answer c) 2130 kg

چه بار ممکن است یکی  
فاصله مرکز بار حداکثر 700  
میلی متر و 4.5 متر قابل بلند  
شدن است؟

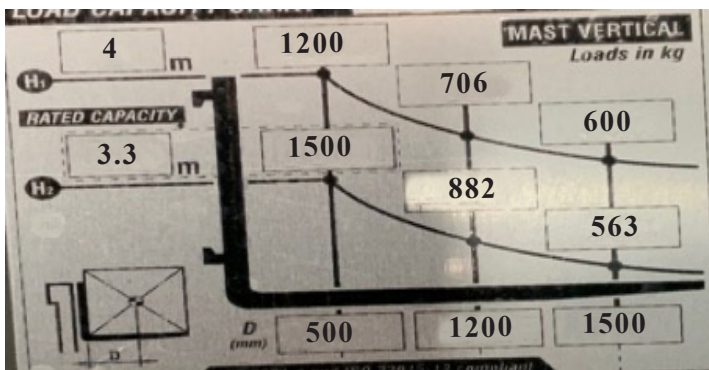


## Practise 2.)

What is the maximum load that can be lifted with a load center distance of 600 mm and 7 m?

- Answer a) 750 kg
- Answer b) 1000 kg
- Answer c) 1800 kg

چه بار ممکن است یکی  
فاصله مرکز بار حداکثر 600  
میلی متر و 7 متر قابل بلند  
شدن است؟

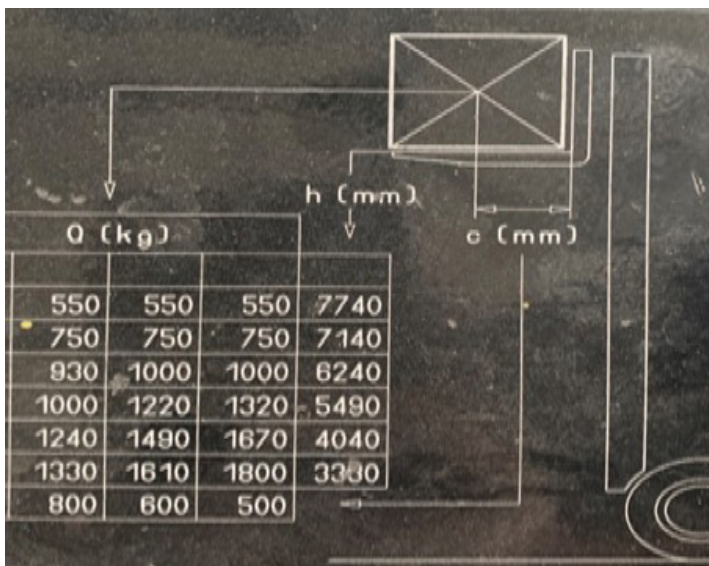


## Practise 3.)

What is the maximum load that can be lifted with a load center distance of 1200 mm and 4 m?

- Answer a) 600 kg
- Answer b) 706 kg
- Answer c) 1200 kg

چه بار ممکن است یکی  
فاصله مرکز بار حداکثر 1200  
میلی متر و 4 متر قابل بلند  
شدن است؟



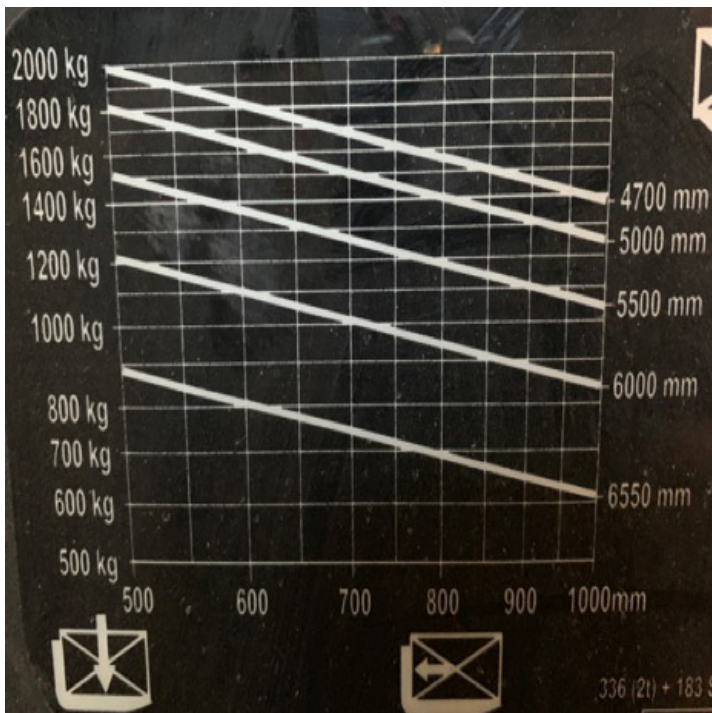
## Practise 4.)

What is the maximum load that can be lifted with a load center distance of 800 mm and 6 m?

- Answer a) 1610 kg
- Answer b) 930 kg
- Answer c) 1200 kg

چه بار ممکن است یکی  
فاصله مرکز بار حداکثر 800  
میلی متر و 6 متر قابل بلند  
شدن است؟





**Practise 5.)**

**What is the maximum load that can be lifted with a load center distance of 600 mm and 6.4 m?**

- Answer a) 1400 kg
- Answer b) 800 kg
- Answer c) 1200 kg

چه بار ممکن است یکی

فاصله مرکز بار حداکثر 600 میلی متر و 6.4 متر قابل بلند شدن است؟

**Practise 6.)**

**What is the maximum load that can be lifted with a load center distance of 800 mm and 5 m?**

- Answer a) 1400 kg
- Answer b) 1000 kg
- Answer c) 1200 kg

چه بار ممکن است یکی

فاصله مرکز بار حداکثر 800 میلی متر و 5 متر قابل بلند شدن است؟



**Practise 7.)**

**What is the maximum load that can be lifted with a load center distance of 600 mm and 3 m?**

- Answer a) 999 kg
- Answer b) 908 kg
- Answer c) 1213 kg

چه بار ممکن است یکی

فاصله مرکز بار حداکثر 600 میلی متر و 3 متر قابل بلند شدن است؟

| MAST                            |  | 3F 515                              | REIFEN | ELASTIK        |
|---------------------------------|--|-------------------------------------|--------|----------------|
| ZUBEHÖR SEITENSCHIEBER (INTEGR) |  |                                     |        |                |
| EIGENGEWICHT OHNE BATTERIE      |  | 2815                                | KG     | VOLT 48 V      |
| BATTERIEGEWICHT                 |  | MAX. 899                            | KG     | MIN. 813 KG    |
| B:                              |  | TRAGKRAFT MIT SENKRECHTEM MAST (KG) |        |                |
| HUBHÖHE MAX.                    |  | 5150                                | mm     | 1550 1400 1275 |
|                                 |  | 4300                                | mm     | 1600 1445 1315 |
| A: LASTSCHWERPUNKT (mm)         |  | 500                                 |        | 600 700        |

**Practise 8.)**

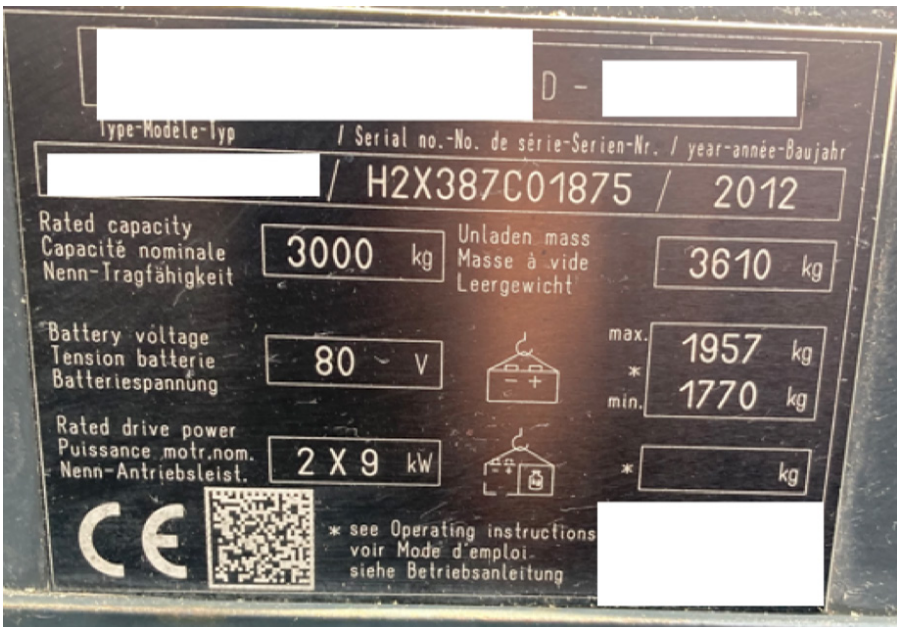
**What is the maximum load that can be lifted with a load center distance of 600 mm and 3 m?**

- Answer a) 1445 kg
- Answer b) 1315 kg
- Answer c) 1600 kg

چه بار ممکن است یکی

فاصله مرکز بار حداکثر 600 میلی متر و 3 متر قابل بلند شدن است؟

1. چنگال
2. ظرفیت بار
3. ارتفاع بلند کردن
4. مرکز بار
5. قانون پنجم اهرم
6. تایرها
7. دستورالعمل
8. پلاک
9. نمودار بار، نمودار ظرفیت بار
10. کمربند
11. بازرسی مکرر طبق AM-VO (برچسب)
12. قاب بالابر
13. گواهینامه رانندگی
14. بررسی کنید (ترک، خمیدگی و غیره)
15. دکل بالابر
16. هیدرولیک
17. سیلندر شیب
18. برک
19. باتری
20. دکمه توقف اضطراری
21. ثبات
22. ایمن سازی بار
23. راهنمای دستورالعمل
24. تعمیر و نگهداری
25. پدال گاز
26. فرمان (جلو)
27. آیینه دید عقب
28. چوکی راننده
29. حفاظت ها



---

---

---

---

---

---

---

---

---

---



---

---

---

---

---

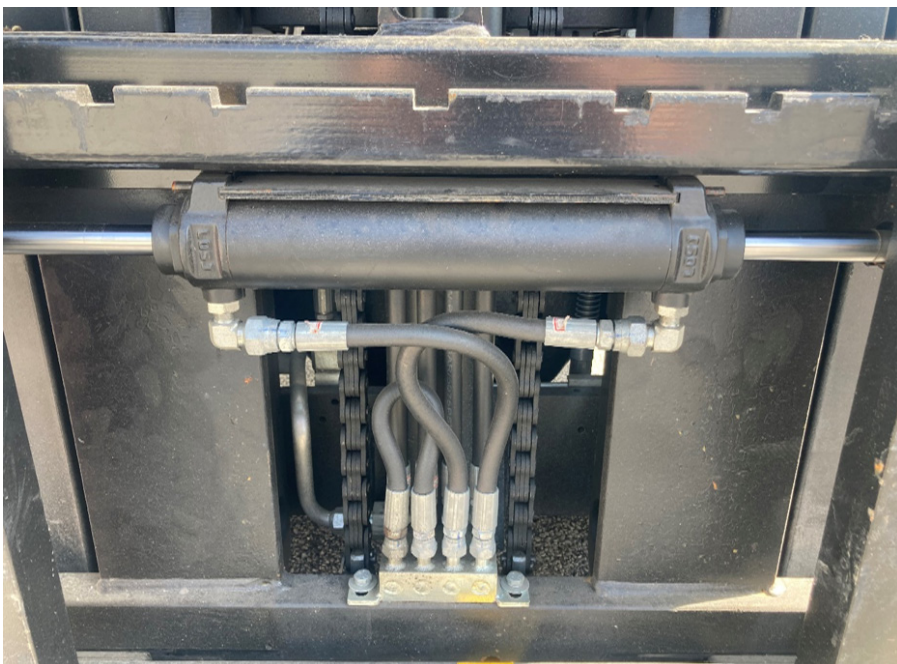
---

---

---

---

---



---

---

---

---

---

---

---

---

---

---



---

---

---

---

---

---

---

---



---

---

---

---

---

---

---

---

|   |   |   |  |   |
|---|---|---|--|---|
| <p>Use hearing protection</p>                 | <p>Use foot protection</p>                         | <p>Use protective clothing</p>   | <p>Use headgear</p>                    | <p>Use restraint system</p>    |
| <p>Escape route / emergency exit (right)</p>  | <p>First aid</p>                                   | <p>Emergency phone</p>   | <p>Collection point</p>                | <p>Emergency exit device that can be reached after smashing a panel</p>  |
| <p>General warning sign</p>                  | <p>Warning of explosive hazardous substances</p>  | <p>Warning of obstacles on the ground</p>                                   | <p>Fall hazard warning</p>            | <p>Low temperature/ cold warning</p>                                    |
| <p>Warning of slipping hazard</p>           | <p>Electrical voltage warning</p>                | <p>Warning of industrial trucks</p>                                        | <p>Suspended load warning</p>        | <p>Warning of danger from charging batteries</p>                       |
| <p>General prohibition sign</p>             | <p>Smoking prohibited</p>                        | <p>No open flames; Fire, open ignition sources and smoking prohibited</p>  | <p>Prohibited for pedestrians</p>    | <p>Prohibited for industrial trucks</p>                                |
| <p>No heavy load</p>                        | <p>Pushing prohibited</p>                        | <p>Parking or storage prohibited</p>                                       | <p>Entering the area prohibited</p>  | <p>Passenger transport prohibited</p>                                  |

|  |
|--|
| متون را به علائم هشدار دهنده مربوطه اختصاص دهید و شماره مربوطه را وارد کنید. |
| شعله باز کوچک؛ آتش سوزی، احتراق باز و استعمال دخانیات ممنوع است              |
| هشدار از موانع روی زمین  |
| هشدار در مورد مواد منفجره  |
| از محافظ شنوایی استفاده کنید   |
| هشدار درجه حرارت پایین/سرما  |
| از محافظ شنوایی استفاده کنید   |
| هشدار خطر لغزش   |
| برای کامیون های صنعتی ممنوع است  |
| استفاده از سیستم توقف  |
| هشدار کامیون های صنعتی   |
| هشدار در مورد خطر ناشی از چارج باتری   |
| از لباس های محافظ استفاده کنید   |
| کمک های اولیه  |
| حمل و نقل مسافر ممنوع  |
| علامت هشدار عمومی  |
| سگرت کشیدن ممنوع   |
| عابر پیاده ممنوع   |
| دستگاه خروج اضطراری که پس از شکستن پنجره می توان به آن دسترسی پیدا کرد       |
| علامت ممنوعیت عمومی  |
| عابر پیاده ممنوع   |
| هشدار خطر سقوط   |
| مسیر فرار/خروج اضطراری (سمت راست)  |
| پارکینگ یا انبار ممنوع   |
| از محافظ پا استفاده کنید   |
| ورود به منطقه ممنوع  |
| از روسری استفاده کنید  |
| هشدار ولتاژ برق  |
| بدون بار سنگین   |
| تلفن اضطراری   |
| هشدار بار معلق   |



**Assign the texts to the respective signs and enter the corresponding number.**

|  |  |
|--|--|
|  | No open flames; Fire, open ignition sources and smoking prohibited |
|  | Warning of obstacles on the ground                                 |
|  | Warning of explosive hazardous substances                          |
|  | Use hearing protection   |
|  | Low temperature/cold warning                                       |
|  | Warning of slipping hazard   |
|  | Prohibited for industrial trucks                                   |
|  | Use restraint system   |

|  |  |
|--|--|
|  | Warning of industrial trucks                                     |
|  | Warning of danger from charging batteries                        |
|  | Use protective clothing  |
|  | First aid  |
|  | Passenger transport prohibited                                   |
|  | General warning sign   |
|  | Smoking prohibited   |
|  | Prohibited for pedestrians                                       |
|  | Emergency exit device that can be reached after smashing a panel |
|  | General prohibition sign   |
|  | Fall hazard warning  |

|  |                                       |
|--|---------------------------------------|
|  | Escape route / emergency exit (right) |
|  | Parking or storage prohibited         |
|  | Use foot protection                   |
|  | Entering the area prohibited          |
|  | Use headgear                          |
|  | Electrical voltage warning            |
|  | No heavy load                         |
|  | Emergency phone                       |
|  | Suspended load warning                |
|  | Pushing prohibited                    |
|  | Collection point                      |



|   |  |   |  |   |  |
|---|--|---|--|---|--|
| ① |  | ⑪ |  | ㉑ |  |
| ② |  | ⑫ |  | ㉒ |  |
| ③ |  | ⑬ |  | ㉓ |  |
| ④ |  | ⑭ |  | ㉔ |  |
| ⑤ |  | ⑮ |  | ㉕ |  |
| ⑥ |  | ⑯ |  | ㉖ |  |
| ⑦ |  | ⑰ |  | ㉗ |  |
| ⑧ |  | ⑱ |  | ㉘ |  |
| ⑨ |  | ⑲ |  | ㉙ |  |
| ⑩ |  | ⑳ |  | ㉚ |  |





Anton-Hubmann-Platz 1  
8077 Gössendorf  
Tel +43 (0) 676 30741 63  
support@staplerschein-oesterreich.at  
**www.staplerschein-oesterreich.at**



**Downloadcenter:**

**Digitale Version von Skriptum + Staplerprüfungsfragen**  
**<https://staplerschein-oesterreich.at/de/Kurs/>**

Firma: AC Nautik e.U (STAPLERSCHEIN ÖSTERREICH TM)  
Firmenbuchnummer: FN 362504  
UID - Nummer : ATU66378804

Alle hier verwendeten Namen, Begriffe, Zeichen und Grafiken können Marken- oder Warenzeichen im Besitze ihrer rechtlichen Eigentümer sein. Die Rechte aller erwähnten und benutzten Marken- und Warenzeichen liegen ausschließlich bei deren Besitzern. Es wird keine Gewähr für Druck- bzw. Schreibfehlern in den Publikationen übernommen.  
Die in dieser Broschüre bereitgestellten Informationen stellen lediglich einen allgemeinen, unverbindlichen und unvollständigen Überblick dar.

AC Nautik e.U. übernimmt keine Haftung für die Aktualität, Korrektheit, Vollständigkeit oder Qualität dieser Informationen.

Broschüre - Stand 04/ 2023  
Es gelten die Allgemeinen Geschäftsbedingungen von der Firma AC Nautik e.U