



# STAPLERSCHEIN PRÜFUNGSFRAGEN

 UNGARISCH

2023

ZUSATZHEFT ZU  DEUTSCH

Anton-Hubmann-Platz 1 | 8077 Gössendorf  
Tel +43 (0) 676 30741 63  
support@staplerschein-Oesterreich.at

[www.staplerschein-oesterreich.at](http://www.staplerschein-oesterreich.at)



# UNGARISCH

## ZUSATZHEFT ZU DEUTSCH

## Zusatzheft - Informationen Disclaimer

**HAFTUNGSAUSSCHLUSS:** Bitte beachten Sie, dass diese Übersetzung nur als zusätzliche Informationsquelle dient und wir keine Haftung für etwaige Fehler oder Missverständnisse übernehmen können, die aus dieser Übersetzung resultieren könnten. Wir empfehlen Ihnen daher, bei Bedarf zusätzlich eine professionelle Übersetzung oder die Hilfe eines Fachtrainers oder Fachkundigen in Anspruch zu nehmen, um sicherzustellen, dass die Übersetzung korrekt ist.

Wir möchten auch darauf hinweisen, dass die in dieser Übersetzung verwendete Sprache neutral und nicht geschlechtsspezifisch ist. Wir haben unser Bestes getan, um eine genaue und verständliche Übersetzung zu liefern, jedoch können wir nicht garantieren, dass sie vollständig korrekt ist. Wir übernehmen keine Verantwortung für Schäden oder Verluste, die sich aus der Verwendung dieser Übersetzung ergeben könnten.

Bitte beachten Sie auch, dass diese Übersetzung möglicherweise nicht alle Details des deutschen Originaltextes enthält und dass einige Informationen möglicherweise verloren gegangen sind oder falsch interpretiert wurden. Wir empfehlen Ihnen daher, bei Bedarf Rücksprache mit Ihrem Fachtrainer oder Fachkundigen zu halten, um sicherzustellen, dass Sie die Informationen vollständig und korrekt verstanden haben.

Wir hoffen, dass Ihnen diese Übersetzung als zusätzliche Informationsquelle dienen kann. Wir möchten jedoch betonen, dass es wichtig ist, bei Fragen oder Unklarheiten immer eine professionelle Beratung oder eine korrekte Übersetzung in Anspruch zu nehmen, um sicherzustellen, dass Sie die Informationen richtig verstanden haben und korrekt handeln können.

Nochmals möchten wir betonen, dass wir keine Haftung für etwaige Fehler oder Missverständnisse übernehmen können, die aus dieser Übersetzung resultieren könnten.

Es ist wichtig zu betonen, dass eine Broschüre nur ein Teil der Vorbereitung sein kann und dass es auch andere wichtige Faktoren gibt, die berücksichtigt werden sollten. Dazu gehören beispielsweise praktische Übungen, der Zugang zu Fachtrainern oder Fachkundigen und die Möglichkeit, Fragen zu stellen und Feedback zu erhalten.

Wir hoffen, dass Ihnen die Broschüre als nützliches Instrument zur Verfügung steht und wünschen Ihnen viel Erfolg bei Ihrer Vorbereitung.

Rakománykezelő járművek

tel.: +43 (0)676 30 74 163

TARGONCAVEZETŐI ENGEDÉLY

AUSZTRIA

www.staplerschein-oesterreich.at

Kérdések és válaszok

## 1. Modul

**1. kérdés: Milyen módon emeli fel a targonca a rakományt?**

**a) válasz: A rakományt hidraulikusan emeli fel.**

b) válasz: A rakományt pneumatika segítségével emeli fel.

c) válasz: A rakomány emelését elektronikusan irányítja.

**2. kérdés: Mit jelent a volt (V) és az amper (A) az emelővillás targoncáknál?**

Válasz a) A Volt az elektromos áram mértékegysége, az Amper pedig az elektromos feszültség mértékegysége.

Válasz b) A Volt az elektromos teljesítmény mértékegysége, az Amper pedig az elektromos ellenállás mértékegysége.

Válasz c) A Volt az elektromos feszültség mértékegysége, az Amper pedig az elektromos áram mértékegysége.

**3. kérdés: Mire kell odafigyelni a targoncához való gumiabroncsok kiválasztásakor?**

A) válasz: A targonca meghajtásának típusa nem játszik semmilyen szerepet a gumiabroncsok vásárlásában.

**B) válasz: A targonca gumiabroncsainak kiválasztásakor különösen fontos az aljzat összetétele, amelyen a targoncát használják.**

C) válasz: A légnyomás a legfontosabb faktor, melynek kellő fontosságot kell tulajdonítani a gumiabroncsok vásárlásakor.

**4. kérdés: Mi hajtja az emelőhengereket a targonca árbocának megemeléséhez?**

A) válasz: Az emelőhengereket hidraulikus átvitel hajtja.

B) válasz: Az emelőhengereket a targonca motorja hajtja, ezért csak akkor mozgathatók, amikor a targonca mozgásban van.

C) válasz: A targoncavezetőnek kézzel kell meghúznia a kart, hogy a henger elinduljon.

**5. kérdés: Mi az emelőoszlopos targonca másik megnevezése?**

A) válasz: horganyzott acélból készült targonca

B) válasz: homlokvillás targonca

C) válasz: homlokrakodó

**6. kérdés: Mi az árboc feladata egy emelővillás targoncán?**

Válasz a) Az árboc a vezető látás-védelme, és megvédi őt a leeső tárgyaktól.

Válasz b) Az árboc a rakomány stabilizálására és az emelővillás targonca felborulásának megakadályozására szolgál.

Válasz c) Az árboc az emelőtargonca teherhordó szerkezete, amely lehetővé teszi a rakomány felemelését meghatározott magasságba, leengedését és vízszintes mozgatását. Különböző alkatrészekből áll, mint például a villatartó, az emelőhenger és a hidraulika rendszer.

**7. kérdés: Melyik alkatrészt van szükség az ellensúlyozási funkcióhoz az elektromos targoncák esetében?**

A) válasz: A hátsó tengely ellensúlyként szolgál.

B) válasz: A hajtómotor szolgál ellensúlyként.

C) válasz: A targonca meghajtó akkumulátora ellensúlyként szolgál.

**8. kérdés: A következő hidraulikus hengerek közül melyik nem képezi a targonca részét?**

A) válasz: a billentőhenger

B) válasz: az emelőhenger

C) válasz: a hajlítóhenger

**9. kérdés: Hogy hívják az egységet, amely kiegyenlíti a kerekek forgási sebességét a kanyarokban?**

A) válasz: A forgózámoly egyenlíti ki a forgási sebességet.

**B) válasz: A differenciálmű szolgál a forgási sebesség kiegyenlítésére a kanyarokban.**

C) válasz: Reduktorok biztosítják a kerekek forgási sebességének kiegyenlítését.

**10. kérdés: Melyik alkatrész választja szét mechanikusan a motor súrlódását és az átvitelt?**

A) válasz: differenciálmű

**B) válasz: tengelykapcsoló**

C) válasz: kardántengely

**11. kérdés: Melyik elv alapján van felszerelve a munkafékek legnagyobb része a targoncáknál?**

A) válasz: A targoncák fékjeinek legtöbbje mechanikusan működik.

B) válasz: Az esetek többségében a targoncák fékjeit pneumatikusan működtetik.

**C) válasz: Általában a munkafékek legnagyobb része hidraulikus hajtással van felszerelve.**

**12. kérdés: A következő három targonca közül melyik az, amelyik csak járó motor esetén működik?**

A) válasz: mechanikus vezérlésű targonca

B) válasz: elsőkerék meghajtású targonca

**C) válasz: hidraulikus vezérlésű targonca**

**13. kérdés: Mi a meghajtó akkumulátor feladata egy emelővillás targoncában?**

Válasz a) A meghajtó akkumulátor csak az árboc és az emelő szerkezet ellensúlyozására szolgál.

Válasz b) A meghajtó akkumulátor feladata az emelővillás targonca hidraulikus funkcióinak vezérlése.

Válasz c) A meghajtó akkumulátor az elektromos emelővillás targonca lényeges része, és biztosítja az elektromos energiát a motor működtetéséhez és a hidraulikus rendszerek meghajtásához. Gyakran az ellensúly része, hogy biztosítsa a targonca stabilitását.

**14. kérdés: Mit kell figyelembe venni az emelővillás targoncára szerelt készülékek használatakor?**

Válasz a) A rászert készülékek legyenek a lehető legnehezebbek, hogy jobban kiegyensúlyozzák a rakományok súlyát.

Válasz b) A rászert készülékek alkalmazása befolyásolhatja az emelővillás targonca teherbírását, ezért csak a gyártóval vagy szakszeméllyel egyeztetve történjen meg.

Válasz c) A rászert készülékek korlátozás nélkül használhatók bármely emelővillás targoncán, ha a méretük azonos.

***Helyes válasz:** Válasz b) A rászert készülékek alkalmazása befolyásolhatja az emelővillás targonca teherbírását, ezért csak a gyártóval egyeztetve történjen meg. A rászert készülékek befolyásolják az emelővillás targonca súlyát, súlypontját és stabilitását, és így csökkenthetik a hordképességet. Fontos, hogy a rászert készülékek alkalmazása előtt konzultáljon a gyártóval vagy a szakszeméllyel, és ellenőrizze az emelővillás targonca hordképességét.*

**15. kérdés: Milyen erők hatnak a rakományra az emelővillás targonca kanyarodásakor, fékezésakor és gyorsításakor?**

Válasz a) Kanyarban a centrifugális erő hat a terhelésre, fékezésakor és gyorsításakor a súrlódáson keresztül hatnak az erők.

Válasz b) Kanyarodásakor, fékezésakor és gyorsításakor a terhelésre semmilyen erő nem hat, mert azt az árboc stabilizálja.

Válasz c) Kanyarban a centrifugális erő hat a terhelésre, fékezésakor és gyorsításakor a tehetetlenségen keresztül hatnak az erők.

***Válasz c)** Kanyarban a centrifugális erő hat a terhelésre, fékezésakor és gyorsításakor a tehetetlenségen keresztül hatnak az erők. Kanyarodásakor a terhet centrifugális erő nyomja a kanyar külső oldalára. Fékezésakor és gyorsításakor olyan erők lépnek fel, amelyeket a terhelés tehetetlensége vált ki. Fontos, hogy ezeket az erőket vegyük figyelembe az emelővillás targonca vezetések, hogy elkerüljük a rakomány felborulását vagy elmozdulását.*

**16. kérdés: Az alább felsorolt alkatrészek közül melyik nem tartozik a targoncához?**

A) válasz: Az ellensúly nem része a targoncának.

B) válasz: A munkaóra számláló nem része a targoncának.

**C) válasz: A forgatónyomaték-korlátozó nem része a targoncának.**

***Helyes válasz:** Válasz c) A kilengés határoló nem az emelővillás targonca alkatrésze. A kilengés korlátozó olyan szerkezet, amely korlátozza a daruk vagy hasonló gépek kilengésének tartományát, de nem része az emelővillás targoncának. Az ellensúly és az üzemóra számláló viszont ténylegesen egy emelővillás targonca alkatrészei.*

**17. kérdés: Mi jellemzi az alvázat a keret nélküli blokk kivétel esetén?**

**A) válasz: a meghajtás minden részét egy közös blokk kapcsolja össze.**

B) válasz: a targonca villái hidraulikusan áthelyezhetőek.

C) válasz: az áramforrás egy akkumulátorblokk.

***Helyes válasz:** Válasz a) A keret nélküli blokk kialakítás megkülönböztető jellemzője, hogy a hajtás összes alkatrésze, mint a motor, a sebességváltó és a tengelyek egyetlen blokkban vannak összekötve egymással. Más kialakításokkal ellentétben itt a keret, mint önálló alkatrész elmarad, mivel minden alkatrész egy blokkban van összefoglalva.*

**18. kérdés: Melyik alkatrész tartozik a homloktargonca hidraulikus rendszeréhez?**

A) válasz: A kétfokozatú emelőoszlop a homloktargonca hidraulikus rendszeréhez tartozik.

B) válasz: A villák a hidraulikus rendszer részét képezik.

**C) válasz: Az axiáldugattyús szivattyú a hidraulikus rendszer fontos részét képezi.**

***Helyes válasz:** Válasz c) Az axiáldugattyús szivattyú az emelővillás targonca fontos hidraulikus szivattyúja, amely nyomással látja el a hidraulikus rendszert és vezérli a különböző mozgásokat. Ezért a nagy teljesítményű és megbízható szivattyú kulcsfontosságú, mert a targoncáknak nehéz terheket kell emelniük és szállítaniuk. Az axiális dugattyús szivattyú nagy szállított mennyiséget és nyomást kínál, és mint változó térfogatú szivattyú használható a szállított mennyiség beállítására és a hajtóanyag-fogyasztás csökkentésére.*

**19. kérdés: Milyen módon befolyásolja a súlypontok közötti távolság a targonca teherbíró képességét?**

**A) válasz: Minél nagyobb a távolság a súlypontok között, annál könnyebbnek kell lennie a felrakodott tehernek.**

B) válasz: Minél nagyobb a távolság a súlypontok között, annál nagyobbak kell lennie a felrakodott rakománynak.

C) válasz: Minél nagyobb a távolság a súlypontok között, annál kisebbnek kell lennie a felrakodott rakománynak.

***Helyes válasz:** Válasz a) Minél nagyobb a teher súlypont távolság, annál könnyebb legyen a felrakott teher. A rakomány súlypont távolság a rakomány súlypont távolságát adja meg az emelővillás targonca első tengelyétől. Minél nagyobb a távolság, annál instabilabbá válik a targonca a nehéz rakományok felvételekor, mivel a súly nagyobb területen oszlik el, és a súlypont távolabb kerül az első tengelytől. Ezért nagyobb rakomány súlypont távolságoknál a rakomány legyen könnyebb, hogy biztosítsa a targonca stabilitását.*

**20. kérdés: A hűtővíz 80 °C körüli hőmérsékleten van, és a víz szintje túl alacsony. Mit a teendő ilyenkor?**

A) válasz: Azonnal meleg vizet kell hozzáönteni, hogy a motorblokkban ne keletkezzen feszültség.

B) válasz: Minél előbb hideg vizet kell hozzáönteni, hogy azonnal lejjebb vigyük a hőmérsékletet a hűtőben.

**C) válasz: Megvárni, hogy a motor lehűljön, és csak akkor szabad hozzáönteni a vizet.**

## 2. Modul

**21. kérdés: A következő három motor közül melyik működik benzin és levegő keverékének kompressziós gyújtásával?**

A) válasz: A gázmotor magától beindulhat a keverék segítségével.

B) válasz: Kompressziós gyújtás csak a benzinmotorban keletkezik.

**C) válasz: A dízelmotor kompressziós gyújtású, benzin és levegő keverékének segítségével.**

*Helyes válasz C: A dízelmotort a nagy kompressziós nyomás miatt öngyújtásúnak nevezik, mivel nincs szükség gyújtószikrára a hajtóanyag-levegő keverék begyújtásához. Ezzel szemben a hajtógáz motorokhoz gyújtóláng (a) válasz), a benzinmotorokhoz pedig gyújtógyertya szükséges (b) válasz).*

**22. kérdés: Melyek az emelővillás targonca emelőszerkezetének fontos alkatrészei, és mit kell figyelembe venni?**

Válasz a) Az emelőszerkezet fontos elemei az emelőoszlop [árboc], a villatartó és a hidraulika henger. Fontos, hogy ne lépje túl a targonca legnagyobb teherbírását, és biztonságosan vegye fel a rakományt.

Válasz b) A motor és a kormánymű a targonca fontos részei, de nem közvetlenül az emelőszerkezetnek. Alkalmazás előtt azonban fontos a targonca műszaki hibáinak ellenőrzése.

Válasz c) A fékek és a világítás a targonca fontos részei, de nem közvetlenül az emelőszerkezetnek. Fontos azonban, hogy használat előtt ellenőrizze a targonca helyes működését, és szükség esetén javíttassa meg.

*Helyes válasz: Válasz a) Az emelőszerkezet fontos elemei az emelőoszlop [árboc], a villatartó és a hidraulika henger. Fontos, hogy ne lépje túl a targonca legnagyobb teherbírását, és biztonságosan vegye fel a rakományt.*

**23. kérdés: Hogy hívják az emelőoszlopot, amely belső, középső és külső oszlopból áll?**

**A) válasz: hármass emelőoszlop**

B) válasz: kettess emelőoszlop

C) válasz: egyes emelőoszlop



*Helyes válasz: Válasz a) A belső, középső és külső árbocból álló árbocot hármas árbocnak nevez-  
zük. Ez az egyik legelterjedtebb emelőoszlop kialakítás az emelővillás targoncákon, és nagyobb  
teherbírást és emelő magasságot kínál az egy- vagy kétszeres árbocokhoz képest.*

**24. kérdés: A vezérlőkar mellett, található-e a targoncán valamilyen más hidraulikus kar az emelőoszlop mozgatásához?**

A) válasz: Nem, csak egy kar található az emelőoszlop emeléséhez, leengedéséhez, valamint előre és hátra mozgatásához.

B) válasz: Igen, található egy kiegészítő kar a gyors és lassú haladáshoz.

C) válasz: Igen, a targoncában található kiegészítő karok is a lehetséges adapterek irányításához.

*A helyes válasz c) Igen, vannak további emelőkarok a lehetséges rászertelt készülékek működtetéséhez.  
Az árboc kezelőkarja mellett a targoncák általában további hidraulikus kezelőkarokkal is fel vannak  
szerelve a rászertelt készülékek, például villa hosszabbítók, lapátok vagy bilincsek vezérléséhez.*

**25. kérdés: Mekkora szabványos távolságra van szükség a súlyponttól az 5 tonna alatti teherbírási targonca esetén?**

A) válasz: a súlyponttól való szabványos távolság 600 mm

B) válasz: a súlyponttól való szabványos távolság 500 mm

C) válasz: a súlyponttól való szabványos távolság 700 mm

*A helyes válasz b) Az 5 tonnánál kisebb teherbírási targoncáknál általában a DIN ISO 5053  
szabvány szerinti 500 mm-es szabványos teher súlypont távolság érvényes. Ez a távolság a szállított  
rakomány súlypontjára vonatkozik, és fontos a targonca üzem közbeni stabilitásához.*

**26. kérdés: Melyik alkotóelemhez van rögzítve a villa?**

A) válasz: A villák a villatartóhoz vannak rögzítve.

B) válasz: A villák a hosszanti nyomatékterhelés-korlátozóhoz vannak rögzítve.

C) válasz: A villák az ellensúlyra vannak rögzítve.

*A helyes válasz az a) válasz: A villák a villatartóra vannak rögzítve. A villatartó az emelőszerkezet  
fontos része, és hordozza a villákat, amelyek viszont felveszik a terhet.*

**27. kérdés: Mit kell figyelembe venni a targoncák gumiabroncsainál az üzem és a közterületeken (profilmélység stb.)?**

Válasz a) A gumiabroncsok legkisebb profilmélysége legyen 1,6 mm a közterületeken, ahogy az más gépjárműveken is.

Válasz b) Az emelővillás targonca abroncsokra nincsenek speciális követelmények, mivel azokat csak az üzem területén használják.

Válasz c) Közterületen az emelővillás targonca használatakor a gumiabroncsok elégítsék ki a KRESZ („STVO”) követelményeit, beleértve az előírt legkisebb profilmélységet és a hordképességet. Az üzem területén rendszeresen ellenőrizték a gumiabroncsok sérüléseit és kopását.

*A helyes válasz a c), mivel a közterületen közlekedő targoncák abroncsai elégítsék ki a KRESZ előírásait, ezért elegendő profilmélységgel és hordképességgel kell rendelkezniük. Az üzem területén rendszeresen ellenőrizték a gumiabroncsok sérüléseit és elhasználódását. Az a) válasz téves, mivel a gumiabroncsok előírt legkisebb profilmélysége közterületen általában nagyobb, mint 1,6 mm. A b) válasz is téves, mivel a targoncák bizonyos feltételek mellett közterületen is használhatók és akkor a KRESZ („STVO”) előírásai érvényesek.*

**28. kérdés: Melyek az euroraklap méretei?**

A) válasz: 1200 x 800 x 144 mm

B) válasz: 1000 x 800 x 144 mm

C) válasz: 1200 x 900 x 144 mm

**29. kérdés: Mely esetben áll fenn a felborulás nagyfokú veszélye?**

A) válasz: A felborulás veszélye különösen nagy a kanyarokban, lejtőkön, emelkedőkön, valamint fékezéskor.

B) válasz: A felborulás veszélye különösen nagy, ha a rakomány nincs jól rögzítve.

C) válasz: A targoncát oly módon tervezték és építették, hogy nem tud felborulni.

**30. kérdés: Milyen esetekben van szükség védőrácsra a rakományhoz?**

A) válasz: Minden targoncán szükség van védőrácsra.

B) válasz: Védőrácsot a rakomány számára akkor kell felhelyezni, ha 2,50 m-nél magasabb rakományt kell emelni, amely ráeshet a targoncavezetőre.

C) válasz: A védőrács a rakományhoz olyan rakomány esetén hasznos, amelyik nem eléggé védett az elmozdulástól.

*Helyes válasz: Válasz b) Az emelővillás targoncák tehervédő rácsai használatának szabályozása az osztrák munkaeszközökről szóló rendelet (AM-VO) 26. § 3. bekezdésében található. Itt ez áll: „Villástargonca és hasonló járművek alkalmazásakor legyen egy olyan készülék, amely megvédi a kezelőt a leeső rakományoktól.”*

**31. kérdés: Mit kell szem előtt tartani a targonca robbanásveszélyes környezetben való használatakor?**

**A) válasz: A targoncának feltétlenül jóváhagyással kell rendelkeznie az ilyen környezetben való használathoz.**

B) válasz: A targonca legnagyobb haladási sebessége a gyaloglási sebesség lehet.

C) válasz: A targonca nem szállíthat rakományt.

*Az A válasz helyes. Ha robbanásveszélyes környezetben használ targoncát, fontos, hogy a targonca rendelkezzen engedéllyel erre a területen. Ehhez bizonyos követelményeket be kell tartani, hogy a targonca használatakor a robbanásveszély a legkisebb legyen. Például az elektromos rendszerek és alkatrészek legyenek robbanásvédettek, és a targonca legyen földelve az elektrosztatikus kisülés megelőzésére.*

**32. kérdés: Mi az, ami lényeges része az elektromos targonca ellensúlyának?**

**A) válasz: Az akkumulátor jelentős ellensúly.**

B) válasz: A vezető különösen fontos, mint ellensúly.

C) válasz: A targonca motorja a legfontosabb ellensúly.

*Az A válasz helyes. Az elektromos targoncákban az akkumulátor fontos ellensúly, amely biztosítja a targonca stabil és biztonságos használatát. Mivel az elektromos targoncák gyakran nehezebbek belsőégésű motoros társaiknál, a kiegyensúlyozott ellensúly fontos a kiegyensúlyozott teherfelvételhez. Ha az akkumulátort a targonca legalacsonyabb pontjára helyezi, az segít a targonca súlypontjának lesüllyesztésében és növeli a stabilitást.*

**33. kérdés: A targoncának át kell-e esnie időszakos ellenőrzéseken?**

A) válasz: Nem, a targoncának nem kell műszaki vizsgára mennie, mivel nem használják azt közúti forgalomban.

**B) válasz: Igen, át kell esnie időszakos vizsgálatokon, egy naptári évben (januártól decemberig) egy alkalommal, de legkésőbb 15 hónap elteltével.**

C) válasz: Csak egy éves szervizre van szükség a szerelőnél.

*Helyes válasz: Válasz b) Az osztrák munkaeszköz-rendelet szerint az emelő targoncákat rendszeresen ellenőrizni kell. A rendszeres ellenőrzést naptári évente egyszer (januártól decemberig), de legkésőbb 15 hónap elteltével kell elvégezni. Többek között a biztonsági felszerelések, az emelőmű és a fékek működőképességét ellenőrzik. Egy szerelő által végzett éves szerviz nem elég.*

**34. kérdés: Miért vannak 12V-os, 24V-os és 48V-os targoncák? Mi ennek az oka?**

Válasz a) A különböző feszültségek az emelővillás targonca méretétől függenek. Minél nagyobb a targonca, annál nagyobb a feszültség.

Válasz b) A különböző feszültségek lehetővé teszik, hogy az élettartamot és a teljesítményt az eltérő követelményekhez igazítsák.

Válasz c) A feszültség kizárólag a használt akkumulátor fajtájától függ.

*A helyes válasz b) A különböző feszültségek lehetővé teszik az alkalmazkodást a különböző üzemi élettartamokhoz és teljesítményigényekhez. Az üzemi feszültség megválasztása számos tényezőtől függ, mint például a targonca mérete, a menetciklusok száma és a szükséges teljesítmény. A magasabb feszültség-tartomány általában nagyobb teljesítményt és hosszabb üzemi élettartamot tesz lehetővé.*

**35. kérdés: A részecskeszűrővel ellátott dízelmotoros targoncák csak akkor használhatók a területen, ha...**

A) válasz: ... 6 tonnánál nagyobb teherbírásra van szükség.

B) válasz: ... a kollégák a portól való védekezés céljából szövetet viselnek a szájuk előtt, vagy maszkot hordanak.

C) válasz: ... 2 méternél nagyobb magasságot kell leküzdeni.

*A helyes válasz: A) Dízelmotoros, részecskeszűrős targoncák csak akkor alkalmazhatók zárt helyiségekben, ha a motor kipufogógázai megfelelő szellőztetéssel a szabadba kivezethetők, és a szálló por (PM) határértéket nem lépik túl. Ezt a szabályt Ausztriában a Munkaeszközökről szóló rendelet (AM-VO) határozza meg. Azonban mindig figyelembe kell venni, hogy egyértelműen rákkeltő kipufogógáz összetevőket kibocsájtó padlószinti szállítóeszközök használata zárt helyiségekben csak akkor megengedett, ha bizonyos követelmények teljesülnek. Ide tartoznak a 6 tonnánál nagyobb szükséges hordképesség, a gyakori, 1 méternél nagyobb magasság különbségek, a szállítási műveletenkénti 100 métert meghaladó átlagos távolságok, a hosszú leállások miatti nagy akkumulátor igénybevétel, a jelentős rezgések vagy a hőhatások (pl. öntödék és kovácsolások) vagy nagy energiafogyasztású rászertelt készülékek alkalmazása (pl. bálafogók).*

**36. kérdés: Miért szabad az elektromos targonca akkumulátorát csak különleges óvatossággal tölteni?**

A) válasz: Az akkumulátor töltése során robbanásveszélyes gázok szabadulnak fel.

B) válasz: Az akkumulátorsav nagyon erős illatú és hányingert okozhat.

C) válasz: Az akkumulátor töltése során gyúlékony gázok szabadulnak fel.

*A helyes válasz a) Az akkumulátor töltésekor robbanásveszélyes gázok szabadulnak fel. A targonca akkumulátorának töltésekor az elektrokémiai folyamatok során robbanásveszélyes gázok, például hidrogén és oxigén szabadulnak fel, amelyek nem elegendő szellőzésnél veszélyes helyzetekhez vezethetnek. Ezért fontos, hogy a töltéskor további óvintézkedéseket tegyen, például biztosítsa az elegendő szellőzést, és ne töltsön nyílt láng vagy szikra közelében. Az a) és c) válasz helyes. A targonca akkumulátorok töltésekor gyúlékony és robbanásveszélyes gázok is felszabadulnak, ezért különös gondot kell eljárni.*

**37. kérdés: Milyen előírásokat kell betartani az utánfutó vontatásánál egy villás targoncával?**

Válasz a) Az utánfutó üzemeltetése targoncával általában megengedett, és nincs különleges követelmény.

Válasz b) Utánfutó vontatásakor targoncával csak arra ügyeljen, hogy az utánfutó rakománya biztonságosan rögzítve legyen.

Válasz c) Mielőtt az emelőtargoncát pótkocsi vontatására használnák, bizonyos követelményeket ki kell elégíteni. Egyrészt legyen az emelővillás targonca pótkocsis üzemre tervezve, ami a gyártó adataiban található. Ezenkívül rendelkezzen mind a targonca, mind a pótkocsi alkalmas kapcsoló szerkezettel. Az utánfutó csak olyan nehéz lehet, hogy az emelővillás targonca biztonságosan tudja húzni és lefékezni a rakományt.

**38. kérdés: Mit kell figyelembe venni az emelővillás targonca hidraulikájánál?**

Válasz a) A hidraulikaolaj mennyiségét nem kell ellenőrizni, mivel az emelővillás targonca még túl kevés hidraulikaolajjal is problémamentesen működik.

Válasz b) Az emelőtargonca hidraulikáját nem kell szervizelni, mert az karbantartásmentes.

Válasz c) Az emelőtargonca hidraulikus rendszerét rendszeresen kell karbantartani és szivárgásra ellenőrizni, mivel a kiszivárgó hidraulikaolaj veszélyes lehet és környezeti károkat okozhat. Ezenkívül a hidraulika olajat rendszeresen cserélni kell az optimális teljesítmény és a berendezés hosszú élettartama eléréséhez.

**39. kérdés: Hogyan ellenőrzi a gyártó a targonca stabilitását?**

Válasz a) A stabilitás ellenőrzése csak papíron végzett számításokkal és szimulációkkal történik, gyakorlati tesztek elvégzése nélkül.

Válasz b) A gyártó egyszeri terhelési próbával ellenőrzi a targonca stabilitását, ekkor a targoncát maximálisan terhelik.

Válasz c) A gyártó kiterjedt stabilitási vizsgálatokat végez, melyeket próbapadon és valós körülmények között is végeznek. Különbféle terhelési forgatókönyveket szimulálnak és ellenőriznek, hogy a targonca stabil marad, és nem borul fel.

*Helyes válasz: c) A gyártó kiterjedt stabilitási vizsgálatokat végez, amelyeket mind próbapadon, mind valós körülmények között végeznek. Különbféle terhelési forgatókönyveket szimulálnak és ellenőriznek, hogy a targonca stabil marad, és nem borul fel.*

**40. kérdés: Mire kell kötelezően ügyelnie a targoncavezetőnek?**

**A) válasz: Feltétlenül el kell kerülnie, hogy a targoncát illetéktelen személy használja.**

B) válasz: A targoncát nem szabad 5.000 munkaóránál több ideig használni.

C) válasz: Legfeljebb 3 óra targoncával való munkavégzés után szünetet kell tartani.

### 3. Modul

**41. kérdés: Miért van szükség védőtetőre a targoncán?**

A) válasz: A védőtető stabilizálja az emelőoszlopot és megakadályozza a targonca felborulását.

**B) válasz: A védőtető óvja a targoncavezetőt a lehulló rakománytól.**

C) válasz: A tető csak arra szolgál, hogy eső esetén megvédjen a nedvességtől.

**42. kérdés: Mi van a targoncára szerelve, hogy megvédje a kezelőt?**

**A) válasz: Védőtető a targoncán**

B) válasz: Villogó fény a járművön

C) válasz: Halogén reflektor

**43. kérdés: Mekkora az Ausztriában évente jelentett munkahelyi balesetek száma, amelyek következményei a testi sérülés vagy akár halál?**

**A) válasz: kb. 100 jelentett munkahelyi baleset történik évente Ausztriában**

B) válasz: kb. 2000 jelentett munkahelyi baleset történik évente Ausztriában

C) válasz: kb. 15000 jelentett munkahelyi baleset történik évente Ausztriában

**44. kérdés: Ha a rakományt nagyobb távolságra szállítják, az emelőoszlopnak meghatározott pozícióban kell lennie. Melyikben?**

**A) válasz: Az emelőoszlopot hátrafelé, a kezelő irányába kell dönteni**

B) válasz: Az emelőoszlopnak függőlegesen kell állnia.

C) válasz: Az emelőoszlopnak előre felé kell dőlnie.

**45. kérdés: Átlépheti-e a rakomány súlya a megengedett teherbírást, és ha igen, mennyivel?**

A) válasz: A rakomány súlya 15 %-kal lépheti át a megengedett teherbírást.

B) válasz: A rakomány súlya 10 5-kal lépheti át a megengedett teherbírást.

**C) válasz: Soha nem lépheti át a megengedett teherbírást.**

**46. kérdés: Targoncavezetőként mire kell ügyelnie, ha akár csak a legrövidebb időre is elhagyja a targoncát?**

A) válasz: A targonca elhagyása előtt az emelőoszlopot előre kell dönteni.

B) válasz: Tájékoztatnia kell felettesét, hogy rövid időre elhagyja a járművet.

C) válasz: A targoncából ki kell venni a gyújtáskulcsot.

**47. kérdés: A targoncavezetőnek kötelező-e használnia a biztonsági övet?**

A) válasz: A biztonsági öv használata csak az üzem területén kívüli közlekedés esetén kötelező.

B) válasz: Ha van biztonsági öv, használni kell azt.

C) válasz: Csak az 5 évnél kevesebb vezetői gyakorlattal rendelkezőknek kötelező a biztonsági öv használata a közlekedés megkezdésétől kezdve.

**48. kérdés: Utazhat-e más személy a targoncán?**

A) válasz: Igen, a targoncákon, amelyen van utas ülés, utazhat más személy is.

B) válasz: Igen, az üres euro raklapon utazhat még egy személy.

C) válasz: Igen, ha ennek a másik személynek is van targoncavezetői engedélye, utazhat a targoncán.

**49. kérdés: Mikor használhatja a kezelő az emelővillás targonca kürtjét?**

Válasz a) A kürtöt az emelővillás targoncakezelő bármikor és korlátozás nélkül használhatja

Válasz b) A kürtöt csak veszélyes helyzetekben vagy a többi közlekedő figyelmeztetésére szabad használni

Válasz c) A kürt csak a munka vége vagy a szünetek bejelentésére használható

*A helyes válasz: b) Az emelővillás targonca kürtje csak veszélyes helyzetekben, vagy a többi közlekedő figyelmeztetésére használható. A kürt helytelen használata balesetekhez vezethet, ezért kerülni kell.*

**50. kérdés: Miért tilos dohányozni az akkumulátortöltő állomáson?**

A) válasz: Az akkumulátortöltő állomáson tilos dohányozni a savkipárolgás miatt.

B) válasz: Az akkumulátortöltő állomáson azért tilos dohányozni, mert fennáll a veszélye az akkumulátor kifűjt nikotinnal való szennyeződésének.

C) válasz: Az akkumulátortöltő állomáson azért tilos a dohányzás, mert a töltés során gyúlékony elektrolitikus gáz szabadul fel.

**51. kérdés: Szabad-e a targoncavillán személyeket előrefelé, vagy hátrafelé szállítani?**

A) válasz: Személyeket elvileg csak akkor lehet szállítani, ha rendelkezésre áll az erre a célra szolgáló külön munkaállvány/munkakosár.

B) válasz: Mindég szabad személyeket szállítani, ha a targoncavillán raklap található.

C) válasz: Csak akkor szabad személyeket szállítani a targoncavillán, ha jelen van egy képzett felügyelő.

**52. kérdés: Az ülő és álló munkaállvánnyal rendelkező targoncát miért nem szabad a padlóról indítani?**

A) válasz: Az ülő és álló munkaállvánnyal rendelkező targoncát nem kellene a padlóról indítani, mert esetleg leeshet róla a rakomány.

B) válasz: Az ülő és álló munkaállvánnyal rendelkező targonca, sérülést okozhat a motoron, ha a padlóról indítják. Ezen kívül, a targoncavezető súlyának hiánya miatt nagyobb a borulásveszély.

C) válasz: Az ülő és álló munkaállvánnyal rendelkező targoncát soha nem szabad a padlóról indítani, mert ilyen módon a vezetőnek nincs ellenőrzése a jármű felett.

**53. kérdés: Veszélyesek-e a targonca kipufogógázai?**

A) válasz: Nem, a targonca kipufogógázai nem veszélyesek.

B) válasz: Igen, még a targonca kipufogógázai is tartalmaznak szagtalan, ám mérgező szénmonoxidot.

C) válasz: Igen, a targoncák kipufogógázai különösen a csarnokokban és zárt terekben gyorsan robbanásveszélyhez vezetnek.

**54. kérdés: A targonca akkumulátorának töltéséhez miért nem szabad csapvizet használni?**

A) válasz: A csapvíz sókat tartalmaz, melyek elektromos vezetők.

B) válasz: A csapvíz nem tudja optimálisan szabályozni a hőmérsékletet.

C) válasz: A csapvízzel töltött akkumulátor túl sok áramot termelne.

**55. kérdés: Hogyan szabad megterhelni a targoncát?**

A) válasz: Ez a targoncavilla hosszától függ.

B) válasz: Ez kiolvasható a teherbírési diagramból.

C) válasz: Ezt a felettes személy határozza meg, összhangban a feladattal.



**56. kérdés: Milyen sebességgel haladhat a targonca az üzem területén?**

A) válasz: A legnagyobb sebességgel

B) válasz: Rakománnyal 8 km/h, rakomány nélkül nincs korlátozás

C) válasz: A haladási sebességet a rakományhoz, az útviszonyokhoz, láthatósági és forgalmi viszonyokhoz kell igazítani.

**57. kérdés: Mi az, amit semmi esetre sem szabad a targoncára szerelni, ha olvasztott anyagot kell szállítani, pl. folyékony vasat?**

A) válasz: Ez esetben nem szabad beépíteni ellensúlyt.

B) válasz: A targoncán nem lehet védőtető.

C) válasz: Olvasztott anyagok szállítása esetén a targoncát nem szabad pneumatikus gumibronccsal felszerelni.

**58. kérdés: Mire kell figyelni egy kamion berakodásánál és kirakodásánál?**

A) válasz: A felhajtó rámpát biztosítani kell elmozdulás ellen, és úgy kell elhelyezni, hogy elég mélyre nyúljon a kamion rakterébe.

B) válasz: Elviekben a kamionsofőrt fel kell vinni a targoncára, hogy ellenőrizze a berakodási illetve kirakodási folyamatot.

C) válasz: A kamiont óvni kell az elmozdulástól.

**59. kérdés: Hogyan kell szállítani a folyadékokat és lógó rakományokat?**

A) válasz: Óvatosan és lengetés nélkül kell őket szállítani.

B) válasz: Maximális sebességgel kell őket szállítani, hogy minél előbb ki lehessen rakodni őket.

C) válasz: Folyadékok és lógó rakományok nem szállíthatók.

**60. kérdés: Mit kell kötelezően elvégeznie vezetőként, amikor elhagyja a targoncát?**

A) válasz: A targonca elhagyásakor ki kell kapcsolni az akkumulátort.

B) válasz: A targonca elhagyásakor be kell húzni a parkolóféket.

C) válasz: Le kell engedni a villatartót, behúzni a kéziféket, lekapcsolni a motort és kihúzni a gyújtáskulcsot.

## 4. Modul

**61. kérdés: Mely esetben kell a rakománykezelő járművet biztosítani az illetéktelen használatától?**

A) válasz: Minden esetben, amikor a jármű kezelője elhagyja a targoncát.

B) válasz: Csak a 10 percnél hosszabb szünetekben.

C) válasz: Csak azokban az üzemekben, amelyekben több jármű található, hogy elkerüljük a keveredést.

**62. kérdés: Milyen módon kell vezetni a targoncát, ha a rakományt lejtőn kell szállítani?**

A) válasz: Semmit sem szabad lejtőn szállítani.

B) válasz: A targoncával tolatva kell közlekedni.

C) válasz: A targoncával előre felé kell közlekedni.

**63. kérdés: Milyen módon kell vezetni a targoncát, ha a rakományt emelkedőn kell szállítani?**

A) válasz: A targoncával tolatva kell közlekedni.

B) válasz: Semmit sem szabad emelkedőn szállítani.

C) válasz: A targoncával előre felé kell közlekedni.

**64. kérdés: Milyen módon kell közlekedni a rakomány nélküli targoncával lejtőn?**

A) válasz: A targoncával tolatva kell közlekedni.

B) válasz: A targoncával előre felé kell közlekedni.

C) válasz: A targoncával egyáltalán nem szabad lejtőn közlekedni.

**65. kérdés: Targoncájának karbantartása és ellenőrzése során megállapította, hogy a fékrendszer tartályában nincs elég fékfolyadék. Mit tesz ilyenkor?**

A) válasz: utántölti a fékfolyadékot és folytatja a munkát a targoncával.

B) válasz: megszakítja a munkát és azonnal értesíti a felettesét.

C) válasz: nem tölt utána semmit, és folytatja a munkát a járművel, majd a munkaidő vége után jelentést ír.

**66. kérdés: A villa milyen állásában kell szállítani a rakományt?**

A) válasz: A rakományt a lehető legmagasabb pozícióban kell szállítani.

**B) válasz: A rakományt a lehető legalacsonyabb pozícióban kell szállítani, kb. 150 mm-el a talajszint felett.**

C) válasz: A rakományt közepes emelési magasságon kell szállítani.

**67. kérdés: Használható-e a targonca parkolóban is?**

A) válasz: Semmi esetre sem

B) válasz: Csak kivételes esetekben

C) válasz: Csak abban az esetben, ha van engedélye a közúti forgalomban való részvételre.

*A helyes válasz b) Fontos megjegyezni, hogy közúton forgalmi és rendszám nélkül emelővillás targoncával közlekedni csak kivételes esetben és rövid távolságra az üzemterület közvetlen közelében szabad. Közút keresztezésekor fokozott óvatossággal kell eljárni, és fel kell szerelni a villavédőket, hogy elkerülje a többi közlekedő veszélyeztetését. Ezenkívül be kell tartani a közúti közlekedési szabályokat (StVO), ideértve a gumibroncsok minimális profilmélységét, a világítást és a tolatási riasztót stb. Ha a targoncát közutakon üzemeltetik, erre való engedélyre lehet szükség a jogi követelmények teljesítéséhez.*

**68. kérdés: Mely esetben kell csökkenteni a haladási sebességet?**

**A) válasz: Nedves vagy csúszós aljzaton csökkenteni kell a haladási sebességet.**

B) válasz: A targoncával lassan kell közlekedni, ha az akkumulátor majdnem lemerült.

C) válasz: Rakomány nélküli közlekedés esetén a targoncának biztonsági okokból lassan kell haladnia.

**69. kérdés: Mire kell ügyelni a rámpán való közlekedés során?**

A) válasz: A járművel fel kell gyorsítani, az emelkedő leküzdéséhez.

B) válasz: Elviekben a rámpákon nem szabad rakománnyal közlekedni.

**C) válasz: A rakományt az emelkedő felé kell fordítani, óvatosan gyorsítani és egyenesen haladni.**

**70. kérdés: A targonca a munkavégzés során felborult. Mi a teendő ilyenkor?**

A) válasz: Meg kell nyomni a kürtöt a felettes tájékoztatása céljából.

B) válasz: Rá kell lépni a gázra a jármű stabilizálása céljából.

**C) válasz: Mindkét kezünket a volánra kell tenni, talpunkat a padlóra, és helyben maradni, amíg nem érkezik meg a segítség.**

**71. kérdés: Mi a fontos a polcoknál való munkavégzés során?**

A) válasz: A rakomány be- és kirakodása során **fennáll a veszélye, hogy a targoncavilla beakad a keresztgerendába.**

B) válasz: A berakodott áru alatt kollegák lehetnek.

C) válasz: A raktározás során a targonca elmozdulhat.

**72. kérdés: Milyen módon lehet biztonságosan szállítani a rakományt?**

A) válasz: A targoncavillát csak annyira kell megemelni, ami elég ahhoz, hogy többé ne érjen a talajhoz, és hátrafelé kell dönteni

B) válasz: Teljesen ki kell húzni a targoncavillát az áttekinthetőség biztosítására.

C) válasz: Le kell engedni és meg kell dönteni a targoncavillát az áru mozgatása céljából.

**73. kérdés: Hol áll fenn fokozott balesetveszély?**

A) válasz: minden forgalmas úton

B) válasz: az ajtóknál, ipari kapuknál, lépcsőknél és átjáróknál

C) válasz: a töltőállomás területén

**74. kérdés: Mire kell figyelni kis terjedelmű rakomány szállításakor?**

A) válasz: A kis terjedelmű rakomány szállítható egy villán, az értékes időmegtakarítás céljából.

B) válasz: A kis terjedelmű rakományt kizárólag előre felé, a targoncavillákon lehet szállítani.

C) válasz: Kis terjedelmű rakomány szállítása során raklapot, vagy rácsos dobozos raklapot kell használni

**75. kérdés: Milyen esetben kell a targoncával való munkavégzés során előrelátóan közlekedni?**

A) válasz: Az előrelátó közlekedésre minden esetben szükség van.

B) válasz: Csak abban az esetben szükséges az előrelátó közlekedés, ha a rakomány súlya több mint 200 kg.

C) válasz: Előrelátó közlekedésre csak a rakomány nélküli közlekedés során van szükség, mivel ez esetben a fékút hosszabb.

**76. kérdés: Mely okból kell a targoncavezetőnek a jármű elhagyásakor kihúznia a gyújtáskulcsot illetve indítókulcsot?**

A) válasz: Hogy idegen ne lophassa el a kulcsot.

B) válasz: Hogy ne következzen be rövidzárlat a kontaktmentes gyújtás miatt és emiatt ne sérüljön a jármű.

**C) válasz: Hogy elkerüljük, hogy illetéktelen személy használja azt.**

**77. kérdés: Milyen módon kell átvenni az egyenlőtlenül elosztott rakományt tartalmazó raklapot?**

A) válasz: Ilyen raklapot nem szabad targoncával szállítani.

B) válasz: Minél lassabban és óvatosabban kell közlekedni.

**C) válasz: A raklap nehezebb részét a targoncavilla tartó felé kell fordítani.**

**78. kérdés: Mire kell ügyelni, ha ismeretlen úton szállít rakományt?**

**A) válasz: Előzetesen ellenőrizni kell a közlekedési útvonal teherbírását és jóváhagyást kell kérni.**

B) válasz: A vezetőnek csökkentenie kell a haladási sebességet.

C) válasz: Mindjárt tájékoztatni kell a felettest.

**79. kérdés: Mit kell figyelembe venni, mielőtt emelővillás targoncával megrakodna egy polcot?**

Válasz a) Az állványpolc megrakása előtt a targoncával ismerni kell és be kell tartani az állvány teherbírását és a targonca legnagyobb teherbírását. Fontos az is, hogy a terhelés egyenletesen oszlik el a polcokon, nehogy a polc felboruljon vagy elmozduljon.

Válasz b) A polc berakodáskor a targonca mozogjon a lehető leggyorsabban, hogy időt takarítson meg és növelje a termelékenységét.

Válasz c) Az állványt az állvány teherbírásának és a targonca legnagyobb teherbírásának figyelembevételével kell megrakni, hogy időt takarítson meg és a targonca nagyobb kihasználtságát érje el.

**80. kérdés: Ki végezhet javításokat a targoncán?**

A) válasz: A sofőr maga is javíthatja a targoncát.

B) válasz: A gyártó vevőszolgálatán dolgozó szerelő illetékes a targonca javításainak elvégzésére.

**C) válasz: A saját üzemben található szerelő, aki erre külön oktatásban részesült és ez a feladata, végezheti el a szükséges javításokat a targoncán.**

## 5. Modul

**81. kérdés: Mi a kocka térfogatszámításának képlete?**

A) válasz:  $V = l \cdot b \cdot h$

**B) válasz:  $V = a \cdot a \cdot a = a^3$**

C) válasz:  $V = l \cdot b \cdot h \cdot t$

**82. kérdés: Mekkora a beton sűrűsége?**

A) válasz: 1000 kg/m<sup>3</sup>

B) válasz: 2700 kg/m<sup>3</sup>

**C) válasz: 2400 kg/m<sup>3</sup>**

**83. kérdés: Hogyan oszlik el a nyomás a folyadékokban?**

**A) válasz: A nyomás egyenletesen oszlik el minden irányban.**

B) válasz: A nyomás csak egy oldalon oszlik el.

C) válasz: A nyomás egyáltalán nem oszlik el.

**84. kérdés: Mit kell figyelembe venni a villahosszabbítók használatakor?**

Válasz a) A villahosszabbítók bármilyen módon használhatók anélkül, hogy különös figyelmet kellene fordítani a biztonsági intézkedésekre.

Válasz b) Villahosszabbítót csak akkor szabad használni, ha nincs más lehetőség a rakomány szállítására.

Válasz c) A villahosszabbítók használatakor ügyeljen a helyes rögzítésre és a hozzáigazításra az emelővillás targonca emelőképességéhez. Ezenkívül a biztonságos munkavégzéshez rendszeresen ellenőrizze a villahosszabbítók épségét és elhasználódását.

*A helyes válasz c) Összefoglalva, a villahosszabbítók használatakor fontos megjegyezni, hogy a munkaeszköz-rendelet értelmében a villahosszabbítók rendszeres ellenőrzése az ellenőrzési követelmények része. Ezenkívül a terhelési diagramhoz vagy a hordképességi diagramhoz úgy kell beigazítani, hogy az emelővillás targonca alkalmas legyen villahosszabbítók használatára. Ezenkívül a villahosszabbítót nem szabad túlterhelni, és csak a rendeltetésük szerint szabad használni. Minden alkalmazás előtt ellenőrizze a sérüléseket és az elhasználódást.*

**85. kérdés: Mikor kell elvégezni a targonca rendszeres biztonsági ellenőrzését?**

Válasz a) A targonca rendszeres biztonsági ellenőrzését csak probléma vagy hiba esetén kell elvégezni.

Válasz b) A targonca rendszeres biztonsági ellenőrzését évente egyszer el kell végezni, függetlenül a targonca használatának gyakoriságától.

Válasz c) A targonca rendszeres biztonsági ellenőrzését minden műszak előtt vagy vezetőváltáskor el kell végezni.

**86. kérdés: Hogyan kell viselkednie, ha az Ön által szállított rakomány akadályozza a kilátást előrefelé?**

A) válasz: Óvatosan kell vezetni és minden pillanatban készen kell állni a fékezésre.

B) válasz: Olyan magasra kell emelni a rakományt, hogy ne akadályozza a kilátást.

C) válasz: Tolatva kell haladni, az akadálytalan kilátás miatt az útra, előrefelé pedig kizárólag irányító személy segítségével.

**87. kérdés: Mikor szabad munkát végezni a megemelt rakomány alatt?**

A) válasz: A megemelt rakomány alatt csak akkor szabad munkát végezni, ha a rakomány súlya 100 kg-nál kisebb.

B) válasz: Ha a rakomány 1,5 m-nél alacsonyabb magasságon van, alatta szabad munkát végezni.

C) válasz: Megemelt rakomány alatt sohasem szabad munkát végezni.

**88. kérdés: Mire kell ügyelni a munkaállványok/munkakosarak használata során?**

A) válasz: A munkaállványra kizárólag a targoncavezető mehet fel, személyesen.

B) válasz: A munkaállványt megfelelően meg kell világítani.

C) válasz: A munkaállványnak jóváhagyottnak és szabályszerűen biztosítottak kell lennie.

**89. kérdés: Melyek a leggyakoribb okai az emelővillás targonca alkalmazásakor bekövetkező baleseteknek?**

Válasz a) Az emelővillás targonca-balesetek leggyakoribb oka a vezető szakszerűtlen kezelése, például gyorskormányzás, a targonca túlterhelése vagy a nem biztonságos kanyarodás.

Válasz b) Az emelővillás targoncákat érintő balesetek leggyakoribb okai a jármű vagy a szállított rakomány műszaki hibái.

Válasz c) Az emelővillás targonca balesetek leggyakoribb okai az előre nem látható események, például a targonca egyensúlyát befolyásoló hirtelen földrengések.

**90. kérdés: Milyen követelményeket elégítsen ki a vezető, hogy vezetőállásos és vezetőüléssel targoncát vezethessen?**

Válasz a) Rendelkezzen érvényes vezetői engedéllyel

Válasz b) A vezető viseljen védősisakot

Válasz c): A sofőrnek rendelkeznie kell felettese írásos felhatalmazásával.

*Válasz c) A vezetőnek a felettesétől kapott írásbeli megbízáson túl a munkáltató eligazítására is szüksége van. Ez az utasítás szóban és írásban is adható, de baleset esetén az előírások betartásának bizonyításához az írásos dokumentációt javasoljuk.*

**91. kérdés: Mi a teendő, ha a targoncavezető meghibásodást, vagy sérülést észlel a targoncán?**

A) válasz: azonnal önállóan meg kell azt javítani

B) válasz: meg kell szakítani a munkát és a lehető legrövidebb időn belül jelezni azt a felettesnek

C) válasz: óvatosan folytatni kell a haladást és a műszak végén jelezni a kollegáknak a kárt

**92. kérdés: Milyen jogszabályokat ismerjen a targonca vezetője Ausztriában?**

Válasz a) A vezető csak az osztrák közlekedési törvényt ismerje és tartsa be.

Válasz b) Ausztriában nincsenek külön jogszabályi rendelkezések a targonca vezetők számára.

Válasz c) Munkavállalói védelmi törvény (ASchG), Munkaeszköz-rendelet (AM-VO), ÖNORM EN ISO 3691-1, KRESZ (StVG), KRESZ (StVO), rakomány átvétel, rakományrögzítés, rakodás, halmozás, karbantartás, javítás, a targonca biztonságos használatának biztosítása.

*A helyes válasz c) Az ÖNORM EN ISO 3691-1 egy osztrák szabvány, amely a padlószíni szállítóeszközök, például az emelővillás targoncák biztonsági követelményeivel foglalkozik. Meghatározza a padlószíni szállítóeszközök üzemeltetésének alapvető biztonsági és ergonómiai követelményeit, és tájékoztatást ad a biztonságos üzemeltetésről és karbantartásról. A szabvány speciális követelményeket tartalmaz a padlószíni szállítóeszközök felépítésére, tervezésére és felszerelésére, és meghatározza, hogy mely biztonsági berendezésekre van szükség. Emellett a szabvány foglalkozik a padlószíni szállítóeszközök vezetőinek oktatásával és képzésével is. A cél a felhasználók és a környezet biztonságának biztosítása, és a balesetek megelőzése.*

**93. kérdés: Milyen biztonsági óvintézkedéseket kell meghozni a munkavállalók emelésekor a munkaeszközzel?**

Válasz a) Munkavállalók emelésére alkalmatlan munkaeszköz is használható.

Válasz b) A vele szállított terhek ronthatják a munkaeszköz stabilitását.

Válasz c) Biztonsági intézkedések: A felállítási hely biztosítása, rakomány stabilitás, mentési lehetőség, nincs munkaeszköz-eljárás (kivéve az áthelyezési utakat), nem magasítható a felállítási helye, egyértelmű utasítások, helyzethez illesztett sebesség, védőeszközök / veszélyes helyek egyértelmű jelölése.

*A helyes válasz c) az osztrák munkaeszköz-rendelet 21. szakaszában leírt különböző biztonsági követelményekre és magatartási szabályokra vonatkozik, amelyeket a munkavállalók emelésére szolgáló munkaeszközök használatakor be kell tartani.*



**94. kérdés: Legalább hány évesnek kell lennie a járművezetőnek az ülő- vagy álló munkaállvánnyal rendelkező rakománykezelő jármű kezeléséhez?**

A) válasz: 21 évesnek

**B) válasz: 18 évesnek (16 évesnek oktatás céljából, és felügyelet alatt)**

C) válasz: 25 évesnek

**95. kérdés: Szabad-e a targoncát a vészkijárat előtt hagyni?**

A) válasz: Igen, de 3 percnél nem hosszabb ideig

B) válasz: Igen, de csak nagyon kivételes esetekben

**C) válasz: Nem, semmi esetre sem**

**96. kérdés: Milyen sebességgel haladhat a targonca az üzem területén?**

A) válasz: A haladási sebességet a fontossághoz, munkához és feladatokhoz kell igazítani.

B) válasz: A haladási sebességet a maximális sebességhez, az útburkolathoz, valamint a **látási körülményekhez és forgalmi helyzethez kell igazítani.**

**C) válasz: A haladási sebességet a rakományhoz, valamint az úthoz, láthatósághoz és forgalmi feltételekhez kell igazítani.**

**97. kérdés: Szüksége van egy ausztriai targoncának üzemeltetési utasításra?**

Válasz a) Nem, az üzemeltetési utasítás csak nagy ipari gépekhez szükséges.

Válasz b) A kezelési utasítás csak az emelővillás targonca üzemeltetőjének szükséges, a vezetőnek nem.

Válasz c) Igen, a Munkaeszköz-rendelet (AM-VO) szerint minden targoncához kell egy üzemeltetési utasítás, amely leírja a készülék biztonságos üzemét és kezelését.

**98. kérdés: Mik a követelményei Ausztriában az emelővillás targonca vezetésének?**

Válasz a): B kategóriás jogosítvány

Válasz b): Az emelővillás targonca vezetésről szóló online felmérésen keresztül

Válasz c) A targonca vezetéséhez Ausztriában sikeresen teljesíteni kell az „emelővillás targoncák vezetése” szakismereti előírás szerinti képzést és vizsgát. Ezen túlmenően nem lehetnek olyan fizikai vagy szellemi korlátok, amelyek leronthatják az emelővillás targonca biztonságos vezetését. A munkáltató köteles a munkavállalókat minősíteni, eligazítani, adott esetben vezetői engedélyt kiadni vagy visszavonni.

**99. kérdés: Mire kell ügyelni a rámpán való közlekedéskor?**

A) válasz: A rakományt az emelkedő irányába kell fordítani, óvatosan gyorsítani és egyenesen haladni.

B) válasz: A rakományt a lejtő irányába kell fordítani, erőteljesen gyorsítani és egyenesen haladni.

C) válasz: A rakományt az emelkedő irányába kell fordítani, erőteljesen gyorsítani és egyenesen haladni.

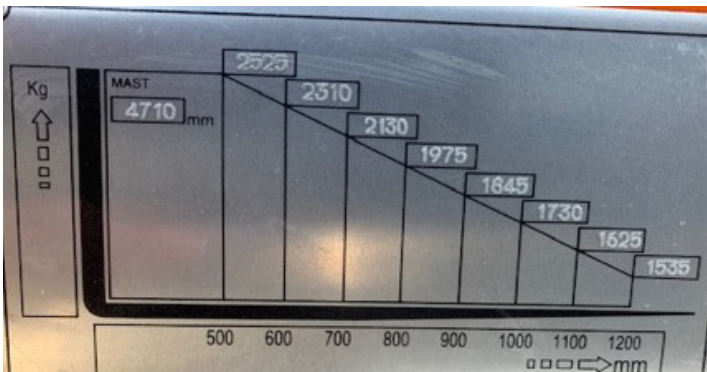
**100. kérdés: Milyen gyakran kell targonca oktatást végezni Ausztriában?**

Válasz a) Az oktatást 3 évente kell tartani.

Válasz b) Munkakezdekskor elegendő az eligazítás, utána már nem.

Válasz c) Évente legalább egyszer és szükség szerint (pl. baleset, munkahely váltás, új munkaeszköz) eligazítást kell tartani.

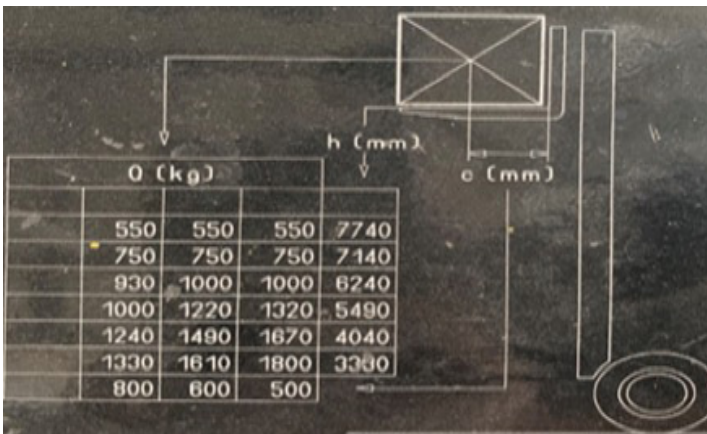
# GYAKORLAT:



## Gyakorlat 1.)

Mekkora legnagyobb teher emelhető 700 mm teher súlypont távolság és 4,5 m mellett?

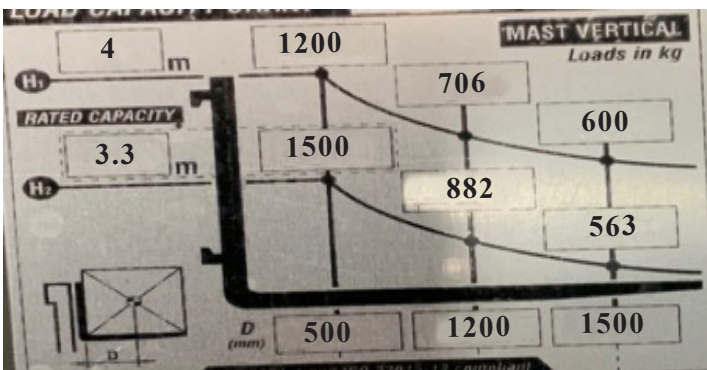
- Válasz a) 2525 kg
- Válasz b) 1535 kg
- Válasz c) 2130 kg



## Gyakorlat 2.)

Mekkora legnagyobb teher emelhető 600 mm teher súlypont távolság és 7 m mellett?

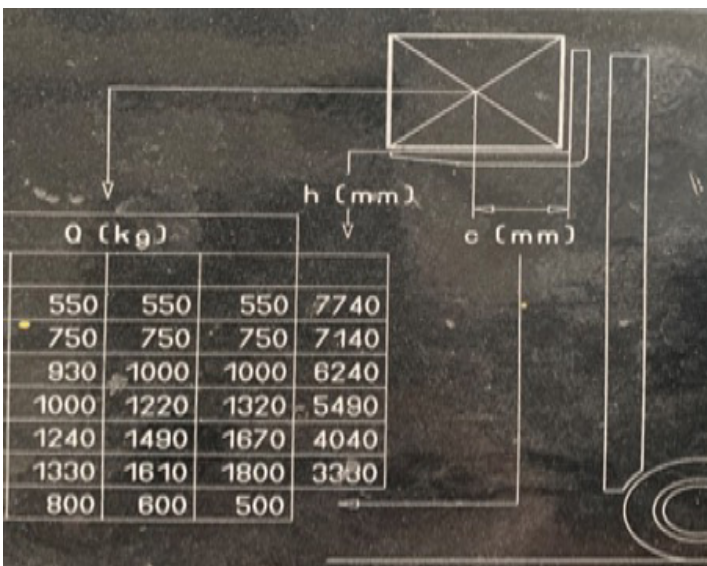
- Válasz a) 750 kg
- Válasz b) 1000 kg
- Válasz c) 1800 kg



## Gyakorlat 3.)

Mekkora legnagyobb teher emelhető 1200 mm teher súlypont távolság és 4 m mellett?

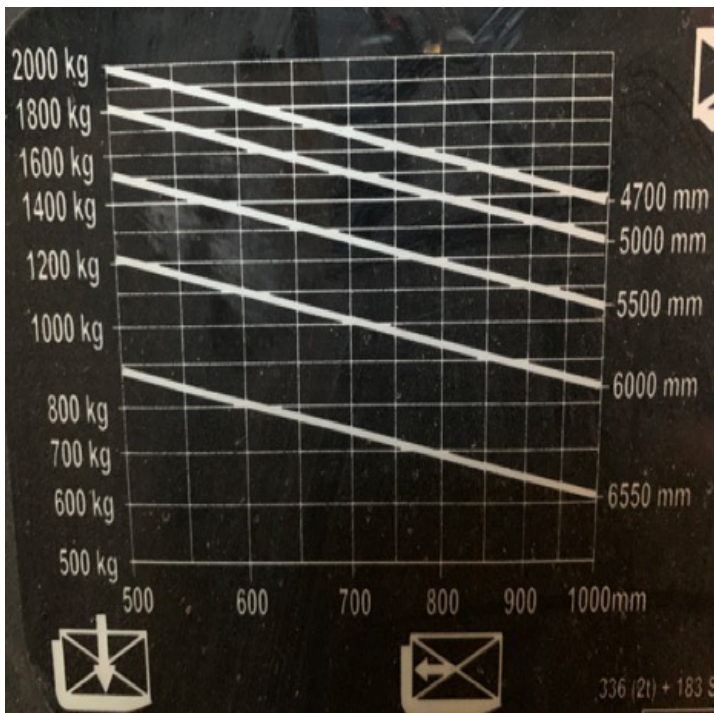
- Válasz a) 600 kg
- Válasz b) 706 kg
- Válasz c) 1200 kg



## Gyakorlat 4.)

Mekkora legnagyobb teher emelhető 800 mm teher súlypont távolság és 6 m mellett?

- Válasz a) 1610 kg
- Válasz b) 930 kg
- Válasz c) 1200 kg



**Gyakorlat 5.)**

**Mekkora legnagyobb teher emelhető 600 mm teher súlypont távolság és 6,4 m mellett?**

- Válasz a) 1400 kg
- Válasz b) 800 kg
- Válasz c) 1200 kg

**Gyakorlat 6.)**

**Mekkora legnagyobb teher emelhető 800 mm teher súlypont távolság és 5 m mellett?**

- Válasz a) 1400 kg
- Válasz b) 1000 kg
- Válasz c) 1200 kg



**Gyakorlat 7.)**

**Mekkora legnagyobb teher emelhető 600 mm teher súlypont távolság és 3 m mellett?**

- Válasz a) 999 kg
- Válasz b) 908 kg
- Válasz c) 1213 kg

MAST	3F 515	REIFEN	ELASTIK
ZUBEHÖR	SEITENSCHIEBER (INTEGR)		
EIGENGEWICHT OHNE BATTERIE	2815	KG	VOLT 48 V
BATTERIEGEWICHT	MAX. 899	KG	MIN. 813 KG
B: HUBHÖHE MAX.		TRAGKRAFT MIT SENKRECHTEM MAST (KG)	
5150 mm		1550	1400 1275
4300 mm		1600	1445 1315
A: LASTSCHWERPUNKT (mm)		500	600 700

**Gyakorlat 8.)**

**Mekkora legnagyobb teher emelhető 600 mm teher súlypont távolság és 3 m mellett?**

- Válasz a) 1445 kg
- Válasz b) 1315kg
- Válasz c) 1600 kg

# GYAKORLAT:

1. villák

2. hordképesség

3. emelő magasság

4. teher súlypont

5. emelőkar törvény

6. gumiabroncsok

7. eligazítás

8. adattábla

9. Terhelési diagram, hordképesség diagram

10. heveder

11. Az AM-VO szerinti ismétlődő ellenőrzés (Pickerl)

12. emelőszerkezet

13. jogosítvány

14. Ellenőrzés (repedések, elhajlások stb.)

15. emelőárbc

16. hidraulika

17. döntőhenger

18. fékek

19. akkumulátor

20. vész-állj kapcsoló

21. stabilitás

22. rakomány rögzítés

23. üzemeltetői bevezető

24. karbantartás

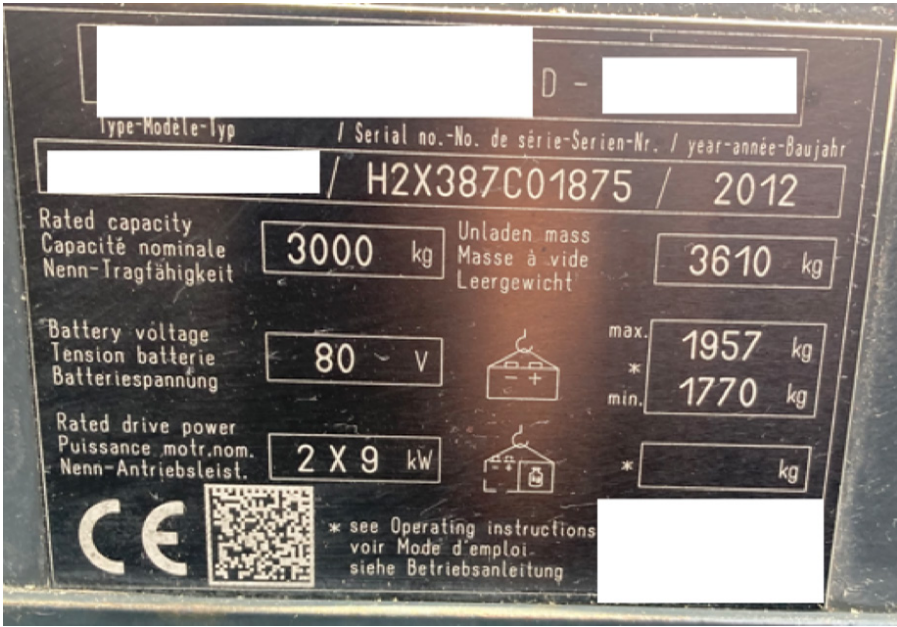
25. gázpedál

26. kormánykerék

27. visszapillantó tükör

28. vezető ülés

29. védőeszközök



---

---

---

---

---

---

---

---

---

---



---

---

---

---

---

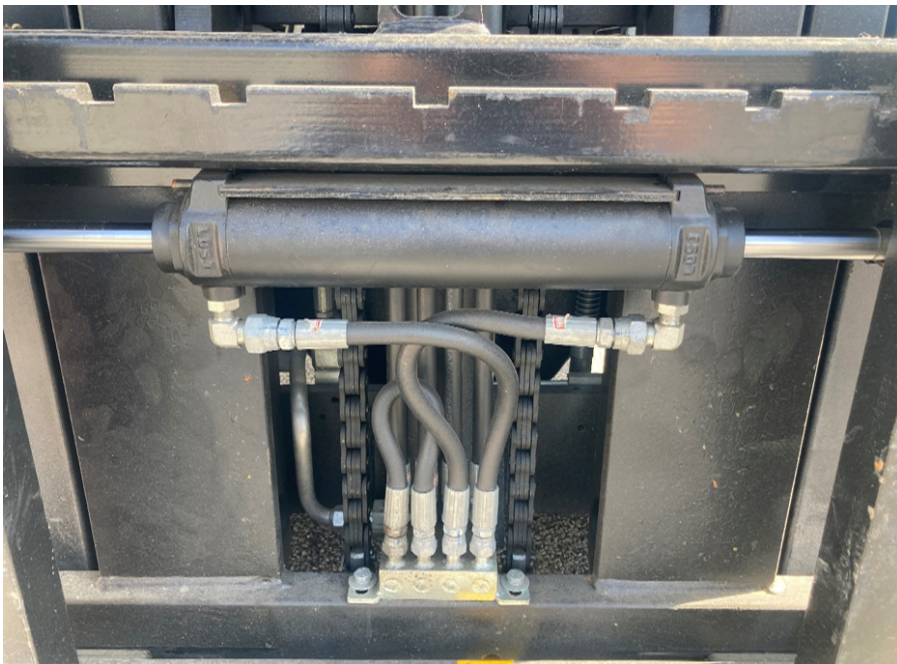
---

---

---

---

---



---

---

---

---

---

---

---

---

---

---



---

---

---

---

---

---

---

---



---

---

---

---

---

---

---

---



használjon  
hallásvédőt



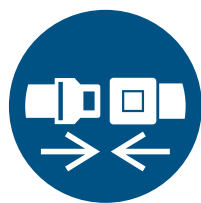
használjon  
lábvédőt



használjon  
védőruházatot



használjon  
fejedőt



használjon teströgzítő  
rendszert



menekülési útvonal /  
vészkijárat (jobbra)



elsősegély



segélyhívó  
telefon



gyűjtőpont



Ablak betörése után  
elérhető vészkijárat  
szerkezet



általános  
figyelmeztető jelzés



figyelmeztetés a  
robbanásveszélyes  
anyagokra



figyelmeztetés  
a földön lévő  
akadályokra



Figyelmeztetés a  
leesés veszélyére



Alacsony  
hőmérsékletre /  
hidegre figyelmeztetés



Figyelmeztetés  
csúszásveszélyre



Figyelmeztetés  
elektromos feszültségre



Figyelmeztetés  
paldószinti szállító  
eszközökre



lengő teher  
figyelmeztetés



figyelmeztetés az  
akkumulátorok töltéséből  
fakadó veszélyekre



általános tiltó  
tábla



dohányzás  
tilos



Nincs nyílt láng; Tűz,  
nyílt gyújtás és  
dohányzás tilos



gyalogosoknak  
tilos



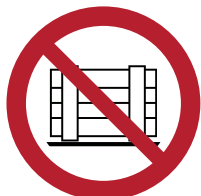
paldószinti  
szállítóeszközök  
számára tilos



nincs nehéz  
teher



tolni tilos



parkolás vagy  
tárolás tilos



a területre belépni  
tilos



személyszállítás  
tilos





**Rendelje hozzá a szövegeket a megfelelő karakterekhez, és írja be a megfelelő számot.**

	Nincs nyílt láng; Tűz, nyílt gyújtás és dohányzás tilos
	figyelmeztetés a földön lévő akadályokra
	figyelmeztetés a robbanásveszélyes anyagokra
	használjon hallásvédőt
	Alacsony hőmérsékletre / hidegre figyelmeztetés
	Figyelmeztetés csúszásveszélyre
	paldószinti szállítóeszközök számára tilos
	használjon teströgzítő rendszert
	Figyelmeztetés paldószinti szállító eszközökre

	figyelmeztetés az akkumulátorok töltéséből fakadó veszélyekre
	használjon védőruházatot
	elsősegély
	személyszállítás tilos
	általános figyelmeztető jelzés
	dohányzás tilos
	gyalogosoknak tilos
	Ablak betörése után elérhető vészkijárat szerkezet
	általános tiltó tábla
	Figyelmeztetés a leesés veszélyére

	menekülési útvonál / vészkijárat (jobbra)
	parkolás vagy tárolás tilos
	használjon lábvédőt
	a területre belépni tilos
	használjon fejedőt
	Figyelmeztetés elektromos feszültségre
	nincs nehéz teher
	segélyhívó telefon
	lengő teher figyelmeztetés
	tolni tilos
	gyűjtőpont



①		⑪		㉑	
②		⑫		㉒	
③		⑬		㉓	
④		⑭		㉔	
⑤		⑮		㉕	
⑥		⑯		㉖	
⑦		⑰		㉗	
⑧		⑱		㉘	
⑨		⑲		㉙	
⑩		⑳		㉚	



Anton-Hubmann-Platz 1  
8077 Gössendorf  
Tel +43 (0) 676 30741 63  
support@staplerschein-oesterreich.at  
**www.staplerschein-oesterreich.at**



**Downloadcenter:**

**Digitale Version von Skriptum + Staplerprüfungsfragen**  
**<https://staplerschein-oesterreich.at/de/Kurs/>**

Firma: AC Nautik e.U (STAPLERSCHEIN ÖSTERREICH TM)  
Firmenbuchnummer: FN 362504  
UID - Nummer : ATU66378804

Alle hier verwendeten Namen, Begriffe, Zeichen und Grafiken können Marken- oder Warenzeichen im Besitze ihrer rechtlichen Eigentümer sein. Die Rechte aller erwähnten und benutzten Marken- und Warenzeichen liegen ausschließlich bei deren Besitzern. Es wird keine Gewähr für Druck- bzw. Schreibfehlern in den Publikationen übernommen.  
Die in dieser Broschüre bereitgestellten Informationen stellen lediglich einen allgemeinen, unverbindlichen und unvollständigen Überblick dar.

AC Nautik e.U. übernimmt keine Haftung für die Aktualität, Korrektheit, Vollständigkeit oder Qualität dieser Informationen.

Broschüre - Stand 04/ 2023  
Es gelten die Allgemeinen Geschäftsbedingungen von der Firma AC Nautik e.U