



STAPLERSCHEIN PRÜFUNGSFRAGEN

URDU

2023

ZUSATZHEFT ZU  DEUTSCH

Anton-Hubmann-Platz 1 | 8077 Gössendorf
Tel +43 (0) 676 30741 63
support@staplerschein-oesterreich.at

www.staplerschein-oesterreich.at



**ZUSATZHEFT
ZU  DEUTSCH**

Zusatzheft - Informationen Disclaimer

HAFTUNGSAUSSCHLUSS: Bitte beachten Sie, dass diese Übersetzung nur als zusätzliche Informationsquelle dient und wir keine Haftung für etwaige Fehler oder Missverständnisse übernehmen können, die aus dieser Übersetzung resultieren könnten. Wir empfehlen Ihnen daher, bei Bedarf zusätzlich eine professionelle Übersetzung oder die Hilfe eines Fachtrainers oder Fachkundigen in Anspruch zu nehmen, um sicherzustellen, dass die Übersetzung korrekt ist.

Wir möchten auch darauf hinweisen, dass die in dieser Übersetzung verwendete Sprache neutral und nicht geschlechtsspezifisch ist. Wir haben unser Bestes getan, um eine genaue und verständliche Übersetzung zu liefern, jedoch können wir nicht garantieren, dass sie vollständig korrekt ist. Wir übernehmen keine Verantwortung für Schäden oder Verluste, die sich aus der Verwendung dieser Übersetzung ergeben könnten.

Bitte beachten Sie auch, dass diese Übersetzung möglicherweise nicht alle Details des deutschen Originaltextes enthält und dass einige Informationen möglicherweise verloren gegangen sind oder falsch interpretiert wurden. Wir empfehlen Ihnen daher, bei Bedarf Rücksprache mit Ihrem Fachtrainer oder Fachkundigen zu halten, um sicherzustellen, dass Sie die Informationen vollständig und korrekt verstanden haben.

Wir hoffen, dass Ihnen diese Übersetzung als zusätzliche Informationsquelle dienen kann. Wir möchten jedoch betonen, dass es wichtig ist, bei Fragen oder Unklarheiten immer eine professionelle Beratung oder eine korrekte Übersetzung in Anspruch zu nehmen, um sicherzustellen, dass Sie die Informationen richtig verstanden haben und korrekt handeln können.

Nochmals möchten wir betonen, dass wir keine Haftung für etwaige Fehler oder Missverständnisse übernehmen können, die aus dieser Übersetzung resultieren könnten.

Es ist wichtig zu betonen, dass eine Broschüre nur ein Teil der Vorbereitung sein kann und dass es auch andere wichtige Faktoren gibt, die berücksichtigt werden sollten. Dazu gehören beispielsweise praktische Übungen, der Zugang zu Fachtrainern oder Fachkundigen und die Möglichkeit, Fragen zu stellen und Feedback zu erhalten.

Wir hoffen, dass Ihnen die Broschüre als nützliches Instrument zur Verfügung steht und wünschen Ihnen viel Erfolg bei Ihrer Vorbereitung.

سوالات اور جوابات

ماڈیول 1

سوال 1: فورک لفٹ ٹرک پر لوڈ اٹھانے کی کیا وجہ ہے؟
جواب ا (لوڈ اٹھانے پر ہائیڈرولکس کا اثر ہوتا ہے۔
جواب ب (لوڈ اٹھانے پر نیومیٹکس کا اثر ہوتا ہے۔
جواب ج (لوڈ اٹھانے کو الیکٹرانکس کے ذریعے کنٹرول کیا جاتا ہے۔

کا کیا مطلب ہے؟ (A) اور ایمپ (V) سوال 2: فورک لفٹ ٹرک پر وولٹ
جواب ا (وولٹ برقی کرنٹ کی اکائی ہے اور ایمپیئر برقی وولٹیج کی
اکائی ہے۔
جواب ب (وولٹ برقی پاور کی اکائی ہے اور ایمپیئر برقی مزاحمت کی
اکائی ہے۔
جواب ج (وولٹ برقی وولٹیج کی اکائی ہے اور ایمپیئر برقی کرنٹ کی اکائی ہے۔

سوال 3: فورک لفٹ ٹرک کے لیے ٹائر کا انتخاب کرتے وقت کن باتوں پر غور کرنا چاہیے؟
جواب ا (ٹائر خریدتے وقت ٹرک کی ڈرائیو کی قسم اہم کردار ادا کرتی ہے
جواب ب (فورک لفٹ ٹرک کے لیے ٹائروں کا انتخاب کرتے وقت رستے کی زیر زمین حالت خاص اہمیت
رکھتی ہے۔
جواب ج (ٹائر خریدتے وقت ہوا کا دباؤ سب سے اہم نکتہ ہے۔

سوال 4: فورک لفٹ ٹرک پر لفٹ ماسٹ لفٹنگ سلنڈر کیسے چلائے جاتے ہیں؟
جواب ا (لفٹنگ سلنڈر ہائیڈرولک پاور ٹرانسمیشن کے ذریعے منتقل کیے جاتے ہیں
جواب ب (سلنڈر فورک لفٹ ٹرک کے انجن سے چلتے ہیں، اس لیے وہ صرف تب حرکت کر سکتے ہیں
جب فورک لفٹ حرکت کر رہی ہو۔
جواب ج (فورک لفٹ کے ڈرائیور کو لفٹنگ سلنڈروں کو منتقل کرنے کے لیے دستی کرینک چلانا چاہیے۔

سوال 5: پبلیٹ ٹرک کے لیے ایک اور اصطلاح کیا ہے؟
جواب ا (اسٹیل زنک اسٹیکر
جواب ب (فرنٹ لوڈر
جواب ج (ویبل لوڈر

سوال نمبر 6: فورک لفٹ ٹرک میں مستول کا کام کیا ہے؟
جواب ا (مستول ڈرائیور کے لیے ایک بصری اسکرین کا کام کرتا ہے اور اسے گرنے والی چیزوں سے بچاتا ہے۔
جواب ب (مستول کا استعمال لوڈ کو مستحکم کرنے اور ٹرک کو الٹنے سے روکنے کے لیے کیا جاتا ہے۔ جواب ج (مستول ٹرک کا لوڈ برداشت
کرنے والا ڈھانچہ ہے اور لوڈ کو ایک خاص لفٹنگ اونچائی تک بڑھانے، نیچے کرنے اور افقی طور پر منتقل کرنے کے قابل بناتا ہے۔ یہ مختلف
اجزاء پر مشتمل ہوتا ہے جیسے فورک کیریج، لفٹنگ سلنڈر اور ہائیڈرولک سسٹم۔

سوال 7: الیکٹریک فورک لفٹ پر کاؤنٹر ویٹ (وزن جو دوسرے وزن کو متوازن کرتا ہے) (کے کام کے لیے کون سا جزو ضروری ہے؟
جواب ا (بچھلا دھرا کاؤنٹر ویٹ فراہم کرتا ہے۔
جواب ب (ٹریکشن) جری (موٹر کو کاؤنٹر ویٹ کے طور پر استعمال کیا جاتا ہے۔
جواب ج (ٹرک کی ڈرائیو بیٹری کاؤنٹر ویٹ کے طور پر کام کرتی ہے۔

سوال 8: مندرجہ ذیل میں سے کون سا ہائیڈرولک سلنڈر فورک لفٹ ٹرک کا جزو نہیں ہے؟
جواب ا (جھکانے والا سلنڈر
جواب ب (اٹھانے والا سلنڈر
جواب ج (موڑنے والا سلنڈر

سوال 9: اس اسمبلی کا کیا نام ہے جو مڑنے وقت پہیوں کی رفتار کو متوازن کرتی ہے؟
جواب ا (ٹرن ٹیبل گردش کی رفتار کو متوازن کرتی ہے۔
جواب ب (مڑنے وقت ڈیفرینشل گیئر مدد فراہم کرتا ہے۔
جواب ج (ریڈکشن گیئر پہیوں کی رفتار کی تلافی کرتا ہے۔

سوال 10: انجن اور گیئر باکس کے درمیان کون سا جزو میکانیکی طور پر پاور کنکشن کو الگ کرتا ہے؟
 جواب ا (ڈیفرینشل
 جواب ب (کلچ
 جواب ج (کارڈن شافٹ

سوال 11: فورک لفٹ میں زیادہ تر سروس بریکس پر کون سا اصول لاگو ہوتا ہے؟
 جواب ا (زیادہ تر فورک لفٹ بریک میکانیکی ہوتی ہیں۔
 جواب ب (عام طور پر، سروس بریک کو ہوا کے دباؤ سے کنٹرول کیا جاتا ہے۔
 جواب ج (اصول کے طور پر، زیادہ تر سروس بریک ہائیڈرولکس سے لیس ہوتے ہیں۔

سوال 12: مندرجہ ذیل تین فورک لفٹ ٹرکوں میں سے کن کو صرف اس وقت چلایا جا سکتا ہے جب انجن چل رہا ہو؟
 جواب ا (مکینیکل اسٹینڈنگ والا فورک لفٹ ٹرک
 جواب ب (فرنٹ ویبل ڈرائیو کے ساتھ فورک لفٹ ٹرک
 جواب ج (ہائیڈرولک اسٹینڈنگ کے ساتھ فورک لفٹ ٹرک

سوال 13: فورک لفٹ ٹرک پر ڈرائیو بیٹری کا کام کیا ہے؟
 جواب ا (ڈرائیو کی بیٹری صرف لفٹ ماسٹ کے وزن کو متوازن کرنے کے لیے کام کرتی ہے۔
 جواب ب (ڈرائیو کی بیٹری فورک لفٹ ٹرک کے ہائیڈرولک افعال کو کنٹرول کرنے کے لیے نمہ دار ہے۔
 جواب ج (ڈرائیو بیٹری الیکٹرک فورک لفٹ ٹرک کا ایک لازمی حصہ ہے اور انجن کو چلانے اور ہائیڈرولک سسٹم کو چلانے کے لیے برقی توانائی فراہم کرتی ہے۔ ٹرک کے استحکام کو یقینی بنانے کے لیے یہ اکثر کاؤنٹر ویٹ کا حصہ ہوتا ہے۔

سوال 14: فورک لفٹ ٹرک پر اٹیچمنٹ استعمال کرتے وقت کن چیزوں پر غور کیا جانا چاہیے؟
 جواب ا (اٹیچمنٹ زیادہ سے زیادہ بھاری ہونی چاہئیں تاکہ لوڈ کے وزن کو بہتر طریقے سے متوازن کیا جا سکے۔ جواب ب (اٹیچمنٹ کا استعمال فورک لفٹ ٹرک کی لوڈ اٹھانے کی صلاحیت کو متاثر کر سکتا ہے، اور اس لیے صرف صنعت کار یا ماہر عملہ کے مشورے سے کیا جانا چاہیے۔
 جواب ج (کسی بھی فورک لفٹ ٹرک پر بغیر پابندیوں کے اٹیچمنٹ استعمال کی جا سکتی ہے بشرطیکہ ان کے طول و عرض ایک جیسے ہوں۔

درست جواب: جواب ب (اٹیچمنٹ کا استعمال فورک لفٹ کی وزن اٹھانے کی صلاحیت کو متاثر کر سکتا ہے اور اس لیے اسے صرف صنعت کار کی مشاورت سے انجام دیا جانا چاہیے۔ اٹیچمنٹس وزن، کشش ثقل کے مرکز اور فورک لفٹ ٹرک کے استحکام کو متاثر کر سکتے ہیں اور اس طرح لوڈ کی صلاحیت کو کم کر سکتے ہیں۔ اٹیچمنٹس استعمال کرنے سے پہلے صنعت کار یا ماہر عملہ سے مشورہ کرنا اور فورک لفٹ کی لوڈ اٹھانے کی صلاحیت کو چیک کرنا ضروری ہے۔

سوال 15: جب فورک لفٹ ٹرک موڑ مڑ رہا ہو، بریک لگا رہا ہو اور رفتار بڑھا رہا ہو تو کون سی قوتیں لوڈ پر کام کرتی ہیں؟
 جواب ا (موڑ مڑتے وقت، سینٹری فیوگل فورس (مرکز گریز قوت (لوڈ پر کام کرتی ہے۔ بریک لگاتے اور تیز کرتے وقت قوتیں رگڑ کی وجہ سے کام کرتی ہیں۔
 جواب ب (موڑ مڑتے، بریک لگاتے یا رفتار تیز کرتے وقت کوئی قوت لوڈ پر کام نہیں کرتی کیوں کہ یہ لفٹ مستول سے مستحکم ہوتا ہے۔
 جواب ج (موڑ مڑتے وقت سینٹری فیوگل فورس لوڈ پر کام کرتی ہے۔ بریک لگاتے اور رفتار تیز کرتے وقت قوتیں بڑے پیمانے پر جمود کی وجہ سے کام کرتی ہیں۔

درست جواب: جواب ج (موڑ مڑتے وقت، سینٹری فیوگل فورس لوڈ پر کام کرتی ہے۔ جب بریک لگاتے اور رفتار تیز کرتے ہیں تو قوتیں بڑے پیمانے پر جمود کی وجہ سے کام کرتی ہیں۔ موڑ مڑتے وقت، لوڈ کو سینٹری فیوگل فورس کے ذریعے خم کے باہر کی طرف دھکیل دیا جاتا ہے۔ بریک لگاتے اور رفتار تیز کرتے وقت، وہ قوتیں کام کرتی ہیں جو لوڈ کے بڑے پیمانے پر جمود سے پیدا ہوتی ہیں۔ فورک لفٹ ٹرک چلاتے وقت ان قوتوں کو مدنظر رکھنا ضروری ہے تاکہ لوڈ کو اٹھانے یا پھسلنے سے روکا جا سکے۔

سوال 16: مندرجہ ذیل میں سے کون سا فورک لفٹ ٹرک کا جزو نہیں ہے؟ جواب ا (کاؤنٹر ویٹ فورک لفٹ ٹرک کا جزو نہیں ہے۔
 جواب ب (اپریٹنگ اوقات کا کاؤنٹر فورک لفٹ ٹرک کا جزو نہیں ہے۔
 جواب ج (سلیونگ گیئر لمیٹر فورک لفٹ ٹرک کا جزو نہیں ہے۔

درست جواب: جواب ج (سلیونگ گیئر لمیٹر فورک لفٹ ٹرک کا جزو نہیں ہے۔ سلیو لمیٹر ایک ایسا آلہ ہے جو کریبنوں یا اس جیسی مشینوں کی گول گھومنے کی رینج کو محدود کرتا ہے، لیکن یہ فورک لفٹ ٹرک کا جزو نہیں ہے۔ دوسری طرف کاؤنٹر ویٹ اور اوقات کا میٹر دراصل فورک لفٹ ٹرک کے اجزاء ہیں۔

سوال 17: فریم لیس ہلاک کی تعمیر کا خاصہ کیا ہے؟
 جواب ا (ڈرائیو کے تمام اجزاء ایک دوسرے سے ایک مکمل ہلاک میں جڑے ہوتے ہیں جواب ب (فورک کو ہائیڈرولک طریقے سے ایڈجسٹ کیا جا سکتا ہے۔
 جواب ج (توانائی کی فراہمی ہلاک بیٹری کے ذریعے ہوتی ہے۔

درست جواب: جواب ا (فریم لیس ہلاک ڈیزائن کی خصوصیت یہ ہے کہ ڈرائیو کے تمام اجزاء، جیسے موٹر، گیئر باکس اور دھرے، ایک مجموعی ہلاک میں ایک ساتھ جڑے ہوتے ہیں۔ دیگر تعمیراتی طریقوں کے برعکس، ایک آزاد جزو کے طور پر فریم کو یہاں شامل نہیں کیا گیا کیونکہ تمام اجزاء ایک ہلاک میں یکجا ہیں۔

سوال 18: فرنٹ فورک لفٹ ٹرک کے ہائیڈرولک سرکٹ سے کون سا جزو تعلق رکھتا ہے؟ جواب ا (ڈوپلیکس لفٹنگ فریم ہائیڈرولک سرکٹ کا حصہ ہے۔
جواب ب (فورک ہائیڈرولک سرکٹ کا حصہ ہیں۔
جواب ج (محوری پمپ ہائیڈرولک سرکٹ میں ایک اہم جزو ہے۔

درست جواب: جواب ج (محوری پمپ ہائیڈرولک سرکٹ میں ایک اہم ہائیڈرولک نظام کو دباؤ فراہم کرتا ہے اور مختلف حرکات کو کنٹرول کرتا ہے۔ یہاں ایک طاقتور اور قابل اعتماد پمپ بہت ضروری ہے، کیونکہ فورک لفٹ ٹرکوں کو بہاری لوڈ اٹھانا اور منتقل کرنا پڑتا ہے۔ محوری پمپ اعلیٰ دباؤ اور دباؤ پیش کرتا ہے اور دباؤ کو ایڈجسٹ کرنے اور ایندھن کی کھپت کو کم کرنے کے لیے مقامی کی تبدیلی کے منیجر پمپ کے طور پر استعمال کیا جا سکتا ہے۔

سوال 19: لوڈ سینٹر کے فاصلے سے ٹرک کی لوڈ کی گنجائش کیسے متاثر ہوتی ہے؟ جواب ا (لوڈ کے مرکز کا فاصلہ جتنا زیادہ ہو گا، رکھا گیا لوڈ اتنا ہی ہلکا ہونا چاہیے
جواب ب (لوڈ کے مرکز کا فاصلہ جتنا زیادہ ہو گا، اتنا ہی زیادہ لوڈ ہونا ضروری ہے
جواب ج (لوڈ سینٹر کا فاصلہ جتنا کم ہو گا، رکھا گیا لوڈ اتنا ہی چھوٹا ہونا چاہیے۔

درست جواب: جواب ا (لوڈ کے مرکز کا فاصلہ جتنا زیادہ ہو گا، رکھا گیا لوڈ اتنا ہی ہلکا ہونا چاہیے۔ لوڈ سینٹر کا فاصلہ ٹرک کے اگلے دھرے سے لوڈ سینٹر کے فاصلے کو بیان کرتا ہے۔ جتنا زیادہ فاصلہ ہو گا، بہاری لوڈ اٹھانے کے وقت ٹرک اتنا ہی زیادہ غیر مستحکم ہو جاتا ہے، کیونکہ وزن ایک بڑے رقبے پر تقسیم ہوتا ہے اور کشش ثقل کا مرکز اگلے دھرے سے مزید دور ہوتا ہے۔ لہذا، ٹرک کے استحکام کو یقینی بنانے کے لیے لوڈ سینٹر سے بڑے فاصلوں پر بھرا ہوا لوڈ ہلکا ہونا چاہیے۔

بے اور پانی کی سطح بہت کم ہے۔ اب کیا کرنا ہے؟ جواب ا (اس میں فوراً گرم °C 20: ٹھنڈا کرنے کے پانی کا درجہ حرارت تقریباً 80 پانی ڈالیں تاکہ انجن بلاک میں کوئی تناؤ نہ ہو۔ جواب ب (فوری طور پر ٹھنڈا پانی ڈالیں تاکہ ریڈی ایٹر کا درجہ حرارت فوراً گر جائے۔ جواب ج (انجن ٹھنڈا ہونے تک انتظار کریں اور اس کے بعد ہی اور پانی ڈالیں۔

ماڈیول 2

سوال نمبر 21: تین انجنوں میں سے کون سا ایندھن اور ہوا کے مرکب کی وجہ سے خود بخود جل جانے کے لیے جانا جاتا ہے؟
جواب ا (پروپیلنٹ گیس) ہوا خارج کرنے والا (انجن مرکب کی وجہ سے خود بخود جل سکتا ہے۔
جواب ب (خود بخود جلنے کا عمل صرف پٹرول انجن میں ہوتا ہے۔
جواب ج (ڈیزل انجن ایندھن اور ہوا کے مرکب کی وجہ سے خود بخود جل اٹھنے کے لیے جانا جاتا ہے۔

ڈیزل انجن کو کمپریشن انجین (دباؤ کے باعث بھڑک اٹھنے والے (انجن کے طور پر جانا جاتا ہے کیونکہ اس کا کمپریشن C: درست جواب ہے، پریشر زیادہ ہوتا ہے، کیونکہ اسے ایندھن اور ہوا کے مرکب کو بھڑکانے کے لیے علیحدہ سے چنگاری کی ضرورت نہیں ہوتی۔ اس کے برعکس کی ضرورت ہوتی ہے۔ (جواب ب) پروپیلنٹ گیس انجنوں کو پائلٹ شعلے (جواب ا) اور پٹرول انجنوں کو اسپارک پلگ

Frage 22: Was sind wichtige Bestandteile der Hubeinrichtung eines Gabelstaplers und was ist dabei zu beachten?

Antwort a) Wichtige Bestandteile der Hubeinrichtung sind der Hubmast, der Gabelträger und der Hydraulikzylinder. Es ist wichtig, die maximale Tragfähigkeit des Staplers nicht zu überschreiten und die Last sicher aufzunehmen.

Antwort b) Der Motor und die Lenkung sind wichtige Bestandteile des Staplers, aber nicht direkt der Hubeinrichtung. Es ist jedoch wichtig, den Stapler vor dem Einsatz auf technische Mängel zu überprüfen.

Antwort c) Die Bremsen und die Lichtanlage sind wichtige Bestandteile des Staplers, aber nicht direkt der Hubeinrichtung. Es ist jedoch wichtig, den Stapler vor dem Einsatz auf ordnungsgemäße Funktion zu überprüfen und bei Bedarf reparieren zu lassen.

Richtige Antwort: Antwort a) Wichtige Bestandteile der Hubeinrichtung sind der Hubmast, der Gabelträger und der Hydraulikzylinder. Es ist wichtig, die maximale Tragfähigkeit des Staplers nicht zu überschreiten und die Last sicher aufzunehmen.

سوال 23: اس مستول کا کیا نام ہے جو اندرونی، درمیانی اور بیرونی مستول پر مشتمل ہوتا ہے؟ جواب ا (ٹرپل مستول
جواب ب (ڈبل مستول
جواب ج (سنگل مستول

درست جواب: جواب ا (مستول جو کہ اندرونی، درمیانی اور بیرونی مستول پر مشتمل ہوتا ہے، ٹرپل مستول کہلاتا ہے۔ یہ فورک لفٹ ٹرکوں میں سب سے زیادہ استعمال ہونے والی مستول کنفیگریشنز میں سے ایک ہے اور سنگل یا ڈبل مستول کے مقابلے میں لوڈ کی صلاحیت اور لفٹ کی اونچائی میں اضافہ پیش کرتا ہے۔

سوال 24: کیا فورک لفٹ ٹرک میں مستول کو حرکت دینے کے لیے کنٹرول لیور کے علاوہ کوئی اور ہائیڈرولک کنٹرول لیور ہوتا ہے؟
جواب ا) (نہیں، مستول کو اوپر، نیچے، آگے اور پیچھے منتقل کرنے کے لیے صرف ایک کنٹرول لیور ہوتا ہے
جواب ب) (جی ہاں، تیز رفتار اور سست سفر کے لیے ایک اور لیور ٹرک میں لگایا گیا ہے جواب ج) (جی ہاں، ممکنہ اٹیچمنٹس کو چلانے کے لیے دوسرے لیور موجود ہیں۔

درست جواب ہے ج (جی ہاں، ممکنہ اٹیچمنٹس کو چلانے کے لیے مزید لیور موجود ہیں۔ مستول کے لیے کنٹرول لیور کے علاوہ، فورک لفٹ میں عام طور پر دیگر ہائیڈرولک کنٹرول لیور ہوتے ہیں جو اٹیچمنٹس کو کنٹرول کرتے ہیں جیسے فورک ایکسٹینشن، بالٹیاں یا کلیپ اٹیچمنٹ۔

سوال 25: 5 ٹن سے کم لوڈ کی گنجائش والے فورک لفٹ ٹرک کے لیے معیاری لوڈ سینٹر کا فاصلہ کس سائز کا ہوتا ہے؟
جواب ا) (600 ملی میٹر کا معیاری لوڈ سینٹر کا فاصلہ
جواب ب) (500 ملی میٹر کا معیاری لوڈ سینٹر کا فاصلہ
جواب ج) (700 ملی میٹر کا معیاری لوڈ سینٹر کا فاصلہ

معیار کے مطابق عام طور پر DIN ISO 5053 500، صحیح جواب ہے ب (5 ٹن سے کم لوڈ کی گنجائش والے فورک لفٹ ٹرکوں کے لیے ملی میٹر کا معیاری لوڈ سینٹر فاصلہ لاگو ہوتا ہے۔ یہ فاصلہ منتقل کیے جانے والے لوڈ کی کشش ثقل کا مرکز ہے اور آپریشن کے دوران ٹرک کے استحکام کے لیے اہم ہے۔

سوال 26: فورکس کس جزو سے منسلک ہیں؟
جواب ا) (فورکس کو فورک کیریج سے جوڑا جاتا ہے
جواب ب) (فورکس کو لوڈ مومنٹ لمیٹر کے ذریعے سہارا دیا جاتا ہے جواب ج) (فورکس کاؤنٹر ویٹ کے ساتھ منسلک ہوتے ہیں۔

صحیح جواب ہے جواب ا) (فورکس کو کیریج سے منسلک ہوتے ہیں۔ فورک کیریج لفٹنگ ڈیوائس کا ایک اہم حصہ ہے اور اس میں فورکس ہوتے ہیں، جو پھر لوڈ اٹھاتے ہیں۔

سوال 27: کمپنی کے احاطے اور عوامی مقامات پر فورک لفٹ ٹرکوں کے ٹائروں کے لیے کس چیز کا خیال رکھا جانا چاہیے (پہیے کی سطح کی گہرائی، وغیرہ)؟
جواب ا) (عوامی سطحوں پر ٹائروں کی کم از کم گہرائی 1.6 ملی میٹر ہونی چاہیے جیسا کہ دوسری موٹر گاڑیوں کا معاملہ ہے۔
جواب ب) (فورک لفٹ ٹرکوں کے ٹائروں کے لیے کوئی خاص تقاضے نہیں ہیں کیونکہ وہ صرف کمپنی کے احاطے میں استعمال ہوتے ہیں۔

جواب ج) (جب فورک لفٹ ٹرک عوامی مقامات پر استعمال کیے جاتے ہیں، تو ٹائروں کو لازمی طور پر کے تقاضوں، بشمول تجویز کردہ پہیوں کی سطح کی کم از کم گہرائی اور لوڈ (Straßenverkehrsordnung, STVO) روڈ ٹریفک ایکٹ برداشت کرنے کی صلاحیت کی تعمیل کرنی چاہیے۔ احاطے میں، ٹائروں کو نقصان اور گھس جانے کے لیے باقاعدگی سے چیک کیا جانا چاہیے۔ کے تقاضوں کے مطابق ہونا چاہیے اور اس طرح ان STVO درست جواب ہے ج) (کیونکہ عوامی مقامات پر فورک لفٹ ٹرکوں کے ٹائروں کو میں پہیے کی سطح کی کافی گہرائی اور لوڈ برداشت کرنے کی گنجائش ہونی چاہیے۔ احاطے میں، ٹائروں کو بھی نقصان اور گھس جانے کے لیے باقاعدگی سے چیک کیا جانا چاہیے۔ جواب ا) (غلط ہے کیونکہ عوامی سطحوں پر ٹائروں کے لیے درکار کم از کم گہرائی عام طور پر 1.6 ملی میٹر سے زیادہ ہوتی ہے۔ جواب ب) (بھی غلط ہے، کیونکہ فورک لفٹ ٹرک کچھ شرائط کے تحت عوامی مقامات پر بھی استعمال کیے جا سکتے ہیں کے تقاضے لاگو ہوتے ہیں۔ STVO اور پھر

Frage 28: Wie groß ist eine Europalette?

Antwort a) 1200 x 800 x 144 mm

Antwort b) 1000 x 800 x 144 mm

Antwort c) 1200 x 900 x 144 mm

سوال 29: فورک لفٹ التھے کا خطرہ خاص طور پر کب زیادہ ہوتا ہے؟
جواب ا) (فورک لفٹ التھے کا خطرہ خاص طور پر موٹر مڑتے وقت، ڈھلوان پر، جھکاؤ یا بریک لگاتے وقت زیادہ ہوتا ہے۔
جواب ب) (فورک لفٹ التھے کا خطرہ خاص طور پر اس وقت زیادہ ہوتا ہے جب لوڈ ڈھیلا رکھا ہوا
جواب ج) (فورک لفٹ ٹرک کو اس طرح ڈیزائن اور بنایا گیا ہے کہ وہ الٹ نہیں سکتا

سوال 30: لوڈ گارڈ کی ضرورت کب ہوتی ہے؟
جواب ا) (پر ٹرک میں لوڈ گارڈ کی ضرورت ہوتی ہے۔
جواب ب) (جب 2.50 میٹر کی اونچائی سے زیادہ لوڈ اٹھایا جائے اور وہ ڈرائیور پر گر سکتا ہو تو لوڈ گارڈ لگانا چاہیے۔
جواب ج) (لوڈ گارڈ ایسے لوڈ کے لیے مناسب ہوتا ہے جو پھسلنے سے مناسب طور پر محفوظ نہ ہو

درست جواب: جواب ب) (فورک لفٹ ٹرکوں پر لوڈ گارڈز کے استعمال کا ضابطہ آسٹریا کے کام کے آلات کے آرڈیننس کے سیکشن 26 پیراگراف 3 میں پایا جاتا ہے۔ یہاں بیان کیا گیا ہے " فورک لفٹ ٹرک اور (Arbeitsmittelverordnung, AM-VO) " اسی طرح کی گاڑیاں استعمال کرتے وقت، آپریٹر کو گرنے والے لوڈ سے بچانے کے لیے آلہ فراہم کیا جانا چاہیے۔

سوال 31: ممکنہ طور پر دھماکہ خیز ماحول میں فورک لفٹ ٹرک استعمال کرتے وقت کن چیزوں کا مشاہدہ کرنا چاہیے؟ جواب ا (یہ ضروری ہے کہ فورک لفٹ ٹرک اس علاقے کے لیے منظور شدہ ہو۔
جواب ب (فورک لفٹ کو پیدل چلنے کی رفتار سے تیز سفر نہیں کرنا چاہیے۔
جواب ج (فورک لفٹ کو لوڈ نہیں لے جانا چاہیے۔

جواب اے درست ہے۔ خطرناک علاقوں میں فورک لفٹ استعمال کرتے وقت، یہ ضروری ہے کہ فورک لفٹ اس علاقے کے لیے منظور شدہ ہو۔ اس کے لیے، ٹرک کے استعمال سے ہونے والے دھماکوں کے خطرے کو کم کرنے کے لیے کچھ تقاضوں کو پورا کرنا ضروری ہے۔ مثال کے طور پر، برقی آلات اور پرزے دھماکے سے محفوظ ہونے چاہئیں اور ٹرک کو الیکٹرو سٹیٹک خارج ہونے سے روکنے کے لیے گراؤنڈ کیا جانا چاہیے۔

سوال 32: الیکٹریک ٹرک پر کاؤنٹر ویٹ کا ایک اہم حصہ کیا ہے؟ جواب ا (بیٹری ایک اہم کاؤنٹر ویٹ ہوتی ہے۔
جواب ب (ٹرانزیور کاؤنٹر ویٹ کے طور پر خاص طور پر اہم ہے۔
جواب ج (ٹرک کا انجن سب سے اہم کاؤنٹر ویٹ ہے۔

جواب اے درست ہے۔ الیکٹریک فورک لفٹ ٹرک میں، ٹرک کو مستحکم اور محفوظ طریقے سے چلانا یقینی بنانے کے لیے بیٹری ایک اہم کاؤنٹر ویٹ ہوتی ہے۔ چونکہ الیکٹریک فورک لفٹ اکثر آگ سے چلنے والے انجنوں کی نسبت بھاری ہوتی ہے، اس لیے متوازن لوڈ اٹھانے کے لیے کافی بڑا کاؤنٹر ویٹ ضروری ہے۔ بیٹری کو ٹرک کے سب سے نچلے مقام پر رکھنے سے ٹرک کی کشش ثقل کے مرکز کو کم کرنے اور استحکام بڑھانے میں مدد ملتی ہے۔

سوال 33: کیا فورک لفٹ ٹرک کا وقتاً فوقتاً معائنہ کرنا پڑتا ہے؟
کے ذریعے معائنہ کرنے کی ضرورت نہیں ہوتی کیونکہ یہ عام طور پر سڑک پر نہیں چلایا جاتا۔ TÜV جواب ا (نہیں، فورک لفٹ کا معائنہ، جواب ب (ہر کیلنڈر سال میں ایک بار معائنہ کیے جانے کے لیے) جنوری سے دسمبر) زیادہ سے زیادہ ہر 15 ماہ بعد۔

جواب ج (مکینک کی طرف سے صرف سالانہ سروس ضروری ہے۔
کے مطابق، فورک لفٹ ٹرکوں کا (Arbeitsmittelverordnung) درست جواب: جواب ب (آسٹریا کے کام کے سازوسامان کے آرڈیننس باقاعدگی سے معائنہ کیا جانا چاہیے۔ باقاعدہ معائنہ ہر کیلنڈر سال (جنوری سے دسمبر) میں ایک بار کیا جائے گا، لیکن زیادہ سے زیادہ ہر 15 ماہ بعد۔ دیگر چیزوں کے علاوہ، حفاظتی آلات، لوڈ اٹھانے کے آلے اور بریکوں کی فعالیت کو چیک کیا جاتا ہے۔ مکینک کی سالانہ خدمت کافی نہیں ہے۔

والی فورک لفٹیں کیوں موجود ہیں؟ اس کی وجہ کیا ہے؟ جواب ا (مختلف وولٹیجز فورک لفٹ ٹرک کے 48V اور 24V سوال 34: 12: سائز پر منحصر ہوتے ہیں۔
ٹرک جتنا بڑا ہو گا، وولٹیج اتنا ہی زیادہ ہو گا۔
جواب ب (مختلف وولٹیجز آپریٹنگ وقت اور کارکردگی کے متعلق مختلف تقاضوں میں موافقت ممکن بناتے ہیں۔
جواب ج (ولٹیج کا انحصار خاص طور پر استعمال ہونے والی بیٹری کی قسم پر ہے۔

صحیح جواب ب (مختلف وولٹیج آپریٹنگ وقت اور کارکردگی کے متعلق مختلف تقاضوں میں موافقت ممکن بناتے ہیں۔ بیٹری وولٹیج کا انتخاب مختلف عوامل پر منحصر ہے، جیسے ٹرک کا سائز، ڈرائیونگ کی سائیکلوں کی تعداد اور مطلوبہ طاقت۔
ایک اعلیٰ وولٹیج کی حد عام طور پر اعلیٰ کارکردگی اور طویل آپریٹنگ وقت کی اجازت دیتی ہے۔

سوال 35: پارٹیکل فلٹرز والی ڈیزل انجن سے چلنے والی فورک لفٹیں صرف اندرون عمارت ہی استعمال کی جا سکتی ہیں... اگر...
جواب ا ... (6 ٹن سے زیادہ کی لوڈ کی گنجائش درکار ہو۔
جواب ب ... (رفقائے کار دھول سے بچاؤ کے لئے اپنے منہ پر کپڑا رکھیں یا ماسک پہنیں جواب ج ... (2 میٹر سے زیادہ اونچائی میں فرق کو دور کرنا ہو گا۔

صحیح جواب ب (پارٹیکل فلٹرز والی ڈیزل انجن سے چلنے والے ٹرکوں کو صرف اس صورت میں بند جگہوں پر استعمال کیا جا سکتا ہے اگر کی حد سے (PM) انجن سے خارج ہونے والی گیسوں کو مناسب ویبٹیلیشن کے ذریعے باہر کی طرف لے جایا جا سکے اور ذرات کے مادے میں وضع کیا گیا ہے۔ تاہم (Arbeitsmittelverordnung, AM-VO) تجاوز نہ کیا جائے۔ یہ ضابطہ آسٹریا میں ورک ایکیومنٹ آرڈیننس یہ واضح رہے کہ بند کمروں میں واضح طور پر کینسر پیدا کرنے والی خارج گیس کے اجزاء والے صنعتی ٹرکوں کے استعمال کی اجازت صرف اس صورت میں ہے جب کچھ شرائط پوری ہوں۔ ان میں 6 ٹن سے زیادہ کی مطلوبہ لوڈ کی گنجائش، 1 میٹر سے زیادہ اونچائی کا متواتر فرق فی ٹرانسپورٹ آپریشن 100 میٹر سے زیادہ کا اوسط فاصلہ، طویل وقت تک غیر فعالیت کی وجہ سے بیٹری کا زیادہ بوجھ، زیادہ وائبریشنز یا گرمی سے سامنا) مثال کے طور پر لوہا پگھلانے یا اسے شکل دینے کی ورک شاپس میں (یا زیادہ توانائی استعمال کرنے والی ایپلیکیشنز کا استعمال) جیسے گٹھری پکڑنے والے)۔

سوال 36: الیکٹریک ٹرک کی بیٹری کو چارج کرنے کا خاص خیال کیوں رکھا جانا چاہیے؟
جواب ا (بیٹری کو چارج کرتے وقت دھماکہ خیز گیسوں خارج ہوتی ہیں۔
جواب ب (بیٹری کے سیال سے بہت تیز ہو آتی ہے جو متلی کا سبب بن سکتی ہے
جواب ج (فورک لفٹ بیٹری کو چارج کرتے وقت آتش گیر گیسوں خارج ہوتی ہیں۔

درست جواب ب (بیٹری چارج ہونے پر دھماکہ خیز گیسوں خارج ہوتی ہیں۔ فورک لفٹ بیٹری کو چارج کرتے وقت، الیکٹرو کیمیکل عمل ہائیڈروجن اور آکسیجن جیسی دھماکہ خیز گیسوں خارج کرتے ہیں، جو ہوا کا بہاؤ ناکافی ہونے کی صورت میں خطرناک حالات کا باعث بن سکتے ہیں۔ اس لیے چارج کرتے وقت خاص احتیاط برتنا ضروری ہے، جیسے کہ مناسب ہوا کا بہاؤ فراہم کرنا اور کھلی آگ یا چنگاریوں کے قریب چارج نہ کرنا۔

جواب ۱ (اور ج (درست ہیں۔ فورک لفٹ بیٹریوں کو چارج کرتے وقت آتش گیر اور دھماکہ خیز دونوں گیسوں خارج ہوتی ہیں، اس لیے خاص خیال رکھنا چاہیے۔

سوال 37: فورک لفٹ ٹرک کے ساتھ ٹریلر کو کھینچنے کے لیے کن ضوابط کا خیال رکھنا ضروری ہے؟

جواب ۱ (عام طور پر فورک لفٹ ٹرک کے ساتھ ٹریلر چلانے کی اجازت ہوتی ہے اور اس کے کوئی مخصوص تقاضے نہیں ہیں۔

جواب ب (فورک لفٹ ٹرک کے ساتھ ٹریلر کو کھینچتے وقت، صرف یہ یقینی بنانے کے لئے احتیاط برتی جائے لوڈ ٹریلر پر محفوظ طریقے سے رکھا گیا ہے۔

جواب ج (اس سے پہلے کہ فورک لفٹ ٹرک کو ٹریلر کھینچنے کے لیے استعمال کیا جائے، کچھ تقاضے پورے کیے جانے چاہئیں۔ سب سے پہلے، فورک لفٹ ٹرک کو ٹریلر آپریشن کے لیے ٹیزان کیا جانا چاہیے، جو صنعت کار کی ہدایات میں پایا جا سکتا ہے۔ اس کے علاوہ، فورک لفٹ ٹرک اور ٹریلر دونوں میں ایک مناسب کپلنگ ڈیوائس ہونی ضروری ہے۔ ٹریلر صرف اتنا بھاری ہونا چاہیے کہ فورک لفٹ ٹرک محفوظ طریقے سے لوڈ کو کھینچ سکے اور بریک کر سکے۔

سوال 38: فورک لفٹ ٹرک کے ہائیڈرولکس کے ساتھ کس چیز کا خیال کیا جانا چاہیے؟

جواب ۱ (ہائیڈرولک تیل کی مقدار کو چیک کرنے کی ضرورت نہیں ہے، کیونکہ فورک لفٹ بہت کم ہائیڈرولک تیل ہونے کے باوجود بھی بغیر کسی پریشانی کے کام کرے گی۔

(جواب ب (فورک لفٹ ٹرک کے ہائیڈرولکس کو دیکھ بھال کی ضرورت نہیں ہے کیونکہ انہیں دیکھ بھال سے استثنیٰ حاصل ہوتا ہے۔ جواب ج (فورک لفٹ ٹرک کے ہائیڈرولک سسٹم کی باقاعدگی سے سروس کی جانی چاہیے اور رساؤ کے لئے چیک کیا جانا چاہیے کیونکہ ہائیڈرولک تیل کا رساؤ ہونا خطرناک اور ماحولیاتی نقصان کا سبب بن سکتا ہے۔ اس کے علاوہ، زیادہ سے زیادہ کارکردگی اور نظام کی سروس کی طویل مدت کو یقینی بنانے کے لیے ہائیڈرولک تیل کو باقاعدگی سے تبدیل کیا جانا چاہیے۔

سوال 39: صنعت کار فورک لفٹ ٹرک کے استحکام کو کیسے چیک کرتا ہے؟ جواب ۱ (استحکام صرف کاغذ پر حساب اور مثالیں استعمال کرتے ہوئے چیک کیا جاتا ہے عملی امتحانات کے بغیر۔

جواب ب (صنعت کار ٹرک کے استحکام کو ایک بار لوڈ ٹیسٹ کے ذریعے چیک کرتا ہے جس میں ٹرک پر زیادہ سے زیادہ لوڈ لادا جاتا ہے۔

جواب ج (صنعت کار وسیع پیمانے پر استحکام کے ٹیسٹ کرواتا ہے، جو ٹیسٹنگ اسٹینڈ پر اور حقیقی زندگی کے حالات دونوں میں کیے جاتے ہیں۔ اس بات کو یقینی بنانے کے لیے کہ ٹرک مستحکم رہے اور الٹ نہ جائے، کئی طریقوں سے لوڈ لگا کر چیک کیا جاتا ہے۔

درست جواب: ج (صنعت کار وسیع پیمانے پر استحکام ٹیسٹ کرتا ہے، ٹیسٹ اسٹینڈ پر اور حقیقی حالات دونوں میں۔ اس بات کو یقینی بنانے کے لیے کہ ٹرک مستحکم رہے اور الٹ نہ جائے، کئی طریقوں سے لوڈ لگا کر چیک کیا جاتا ہے۔

سوال 40: فورک لفٹ کے آپریٹر کو کس چیز پر ضرور توجہ دینی چاہیے؟

جواب ۱ (غیر مجاز افراد کے ذریعہ فورک لفٹ کے ممکنہ استعمال سے ہر قیمت پر گریز کیا جانا چاہیے جواب ب (فورک لفٹ کو 5000 اوقات کار سے زیادہ استعمال نہیں کرنا چاہیے۔

جواب ج (فورک لفٹ ٹرک کے ساتھ زیادہ سے زیادہ 3 گھنٹے کام کرنے کے بعد، وقفہ لینا ضروری ہے

مادّیول 3

سوال نمبر 41: فورک لفٹ کی حفاظتی چھت کس لیے ضروری ہے؟

جواب ۱ (حفاظتی چھت ٹرک کے فریم کو مستحکم کرتی ہے اور اسے اوپر سے الٹنے سے روکتی ہے جواب ب (حفاظتی چھت آپریٹر کو گرتے ہوئے یونٹ لوڈ سے بچاتی ہے

جواب ج (چھت صرف بارش کی صورت میں نمی سے تحفظ فراہم کرتی ہے۔

سوال 42: آپریٹر کی حفاظت کے لیے فورک لفٹ ٹرک میں کیا نصب ہے؟

جواب ۱ (ٹرک پر چھتری

جواب ب (گاڑی پر ایک پبلی گھومتی ہونی بتی

جواب ج (بالوجن سے چلنے والا بیڈ لیمپ

سوال نمبر 43: فورک لفٹ ٹرکوں کی وجہ سے کتنے ایسے پیشہ ورانہ حادثات ہوئے ہیں جن میں جسمانی چوٹ شامل ہے؟

آسٹریا میں ہر سال نقصانات یا یہاں تک کہ ہلاکتیں رپورٹ ہوتی ہیں۔

جواب ۱ (آسٹریا میں تقریباً ہر سال 100 پیشہ ورانہ حادثات رپورٹ ہوئے۔

جواب ب (آسٹریا میں ہر سال تقریباً 2000 پیشہ ورانہ حادثات رپورٹ ہوئے۔

جواب ج (آسٹریا میں ہر سال تقریباً 15000 پیشہ ورانہ حادثات رپورٹ ہوئے۔

سوال 44: اگر لوڈ کو زیادہ فاصلے پر منتقل کیا جائے تو مستول کی ایک خاص پوزیشن ہونی چاہیے۔ کونسی؟
 جواب ا (مستول پیچھے کو آپریٹر کی طرف جھکا ہونا چاہیے۔
 جواب ب (مستول عمودی ہونا چاہیے۔
 جواب ج (مستول آگے کی طرف جھکا ہونا چاہیے۔

سوال نمبر 45: کیا لوڈ کا وزن لوڈ کی قابل اجازت گنجائش سے زیادہ ہو سکتا ہے؟
 اور اگر ہے تو کس حد تک؟

جواب ا (لوڈ قابل اجازت لوڈ کی گنجائش سے 15% زیادہ ہو سکتا ہے
 جواب ب (لوڈ قابل اجازت لوڈ کی گنجائش سے 10% زیادہ ہو سکتا ہے
 جواب ج (قابل اجازت لوڈ کبھی بھی تجاوز نہیں کرنا چاہیے۔

سوال 46: ایک آپریٹر کے طور پر، آپ کو کس چیز پر توجہ دینی چاہیے جب آپ کو فوری طور پر ٹرک سے اترنا ہو؟

جواب ا (جانے سے پہلے مستول کو آگے جھکانا چاہیے۔
 جواب ب (سپروائزر کو مطلع کرنا ضروری ہے کہ گاڑی مختصر طور پر چھوڑ دی جائے گی
 جواب ج (انگنیشن کی جابی یا سوئچ کی کو ہٹانا ضروری ہے۔

سوال 47: کیا فورک لفٹ ٹرک آپریٹرز کے لیے سیٹ بیلٹ لازمی ہیں؟

جواب ا (سیٹ بیلٹ صرف کمپنی کے احاطے سے باہر سفر کے لیے لازمی ہیں۔
 جواب ب (اگر بیلٹ دستیاب ہے تو اسے استعمال کرنا چاہیے۔
 جواب ج (صرف 5 سال سے کم ڈرائیونگ کا تجربہ رکھنے والے ڈرائیوروں کے لئے سفر کے آغاز پر سیٹ بیلٹ پہننا ضروری ہے۔

سوال 48: کیا دوسرا شخص فورک لفٹ پر سوار ہو سکتا ہے؟

جواب ا (جی ہاں، جن گاڑیوں میں مسافروں کی نشست ہوتی ہے، ان میں ایک اضافی شخص کو ساتھ رکھنے کی اجازت ہے۔
 جواب ب (جی ہاں، خالی یورو پبلیٹ پر دوسرے ڈرائیور کی اجازت ہے۔
 جواب ج (جی ہاں، اگر دوسرا شخص بھی فورک لفٹ لائسنس کا حامل ہے، تو وہ فورک لفٹ ٹرک میں سوار ہو سکتا ہے

سوال 49: آپریٹر فورک لفٹ ٹرک کا بارن کب استعمال کر سکتا ہے؟ جواب ا (بارن کو فورک لفٹ ٹرک کا آپریٹر کسی بھی وقت اور بغیر کسی پابندی کے استعمال کر سکتا ہے۔

جواب ب (بارن صرف خطرناک حالات میں یا سڑک استعمال کرنے والوں کو خبردار کرنے کے لیے استعمال کیا جا سکتا ہے۔
 جواب ج (بارن صرف کام کے اختتام یا وقفے کا اعلان کرتے وقت استعمال کیا جا سکتا ہے۔

فورک لفٹ ٹرک کا بارن صرف خطرناک حالات میں یا سڑک استعمال کرنے والوں کو خبردار کرنے کے لیے استعمال کیا (b صحیح جواب ہے جا سکتا ہے۔ بارن کا غلط استعمال حادثات کا باعث بن سکتا ہے اس لیے اس سے بچنا چاہیے۔

سوال 50: بیٹری چارجنگ اسٹیشن میں سگریٹ نوشی کی اجازت کیوں نہیں ہے؟

جواب ا (تیزاب کے دھوئیں کی وجہ سے بیٹری چارجنگ اسٹیشن میں سگریٹ نوشی کی اجازت نہیں ہے
 ،جواب ب (نکلنے والی نکوٹین سے بیٹری کے آلودہ ہونے کا خطرہ ہوتا ہے
 اس وجہ سے چارجنگ اسٹیشن میں سگریٹ نوشی کی اجازت نہیں ہے۔
 جواب ج (چارجنگ اسٹیشن میں سگریٹ نوشی کی اجازت نہیں ہے کیونکہ اس سے انتہائی آتش گیر آکسی ہائیڈروجن گیس پیدا ہوتی ہے۔

سوال 51: کیا لوگوں کو فورک لفٹ ٹرک کے فورک اوپر اور نیچے لے جانے کی اجازت ہے؟ جواب ا (عام اصول کے طور پر، افراد کو

صرف اس صورت میں لے جایا جا سکتا ہے جب اس کے لئے خصوصی طور پر ڈیزائن کیا گیا۔
 ورکنگ پلیٹ فارم دستیاب ہو

جواب ب (لوگوں کو ہمیشہ لے جایا جا سکتا ہے جب فورکس پر ایک پبلیٹ ہو جواب ج (لوگوں کو صرف اس وقت فورک پر لے جایا جا سکتا ہے جب تربیت یافتہ سپروائزر موجود ہو

سوال 52: آپریٹر کی سیٹ یا آپریٹر کے پلیٹ فارم والے ٹرکوں کو زمین سے حرکت میں کیوں نہیں لانا چاہیے؟

جواب ا (آپریٹر کی سیٹ یا آپریٹر کے پلیٹ فارم والے ٹرک کو زمین سے نہیں ہٹایا جانا چاہیے
 کیونکہ بعض حالات میں لوڈ گر سکتا ہے۔

جواب ب (آپریٹر کی سیٹ یا آپریٹر کے پلیٹ فارم سے ٹرک کے انجن کو نقصان پہنچ سکتا ہے اگر اسے زمین سے ہٹا دیا جائے۔ ڈرائیور کے وزن کی کمی کی وجہ سے آتش کا خطرہ بھی بڑھ جاتا ہے۔

جواب ج (آپریٹر کی سیٹ یا آپریٹر کے پلیٹ فارم والے ٹرک کو کبھی بھی زمین سے نہیں چلانا چاہیے کیونکہ آپریٹر کا گاڑی پر کوئی کنٹرول نہیں ہوتا۔

سوال 53: کیا فورک لفٹ ٹرک سے خارج ہونے والی گیسیں خطرناک ہوتی ہیں؟
 جواب ا (نہیں، فورک لفٹ ٹرک سے خارج ہونے والے بخارات خطرناک نہیں ہیں۔
 جواب ب (جی ہاں، فورک لفٹ ٹرک سے خارج ہونے والی گیسیں میں ہے بو
 لیکن زہریلی کاربن مونو آکسائیڈ شامل ہوتی ہے
 جواب ج (جی ہاں، خاص طور پر فورک لفٹ ٹرکوں سے نکلنے والی گیسیں بالوں یا بند جگہوں میں تیزی سے دھماکے کا خطرہ
 پیدا کرتی ہیں۔

سوال 54: فورک لفٹ بیٹری کو بھرنے کے لیے نل کا پانی کیوں استعمال نہیں کرنا چاہیے؟ جواب ا (نلکے کے پانی میں نمکیات ہوتے ہیں جو
 برقی طور پر کنڈکٹیو) ایصالی (ہوتے ہیں۔
 جواب ب (نل کا پانی درجہ حرارت کو بہتر طریقے سے کنٹرول نہیں کر سکتا۔
 جواب ج (نلکے کے پانی سے بھری بیٹری بہت زیادہ کرنٹ دے گی۔

سوال 55: فورک لفٹ ٹرک کیسے لوڈ کیا جا سکتا ہے؟
 جواب ا (یہ فورک کی لمبائی پر منحصر ہے۔
 جواب ب (اسے لوڈ برداشت کرنے کی صلاحیت کے خاکے پر پڑھا جا سکتا ہے۔
 جواب ج (اس کا تعین سپروائزر کام کے لوڈ کے لحاظ سے کرتا ہے۔

سوال 56: فورک لفٹ ٹرک کو کمپنی کے احاطے میں کتنی تیزی سے سفر کرنے کی اجازت ہے؟
 جواب ا (زیادہ سے زیادہ رفتار
 جواب ب (لوڈ کے ساتھ 8 کلومیٹر فی گھنٹہ، لوڈ کے بغیر کوئی پابندی نہیں ہے۔
 جواب ج (ڈرائیونگ کی رفتار کو بوجھ، سڑک اور حد نگاہ اور ٹریفک کے حالات کے مطابق ہونا چاہیے

سوال 57: کسی بھی حالت میں فورک لفٹ ٹرک پر کیا نہیں لگانا چاہیے اگر اس میں آتش گیر ماس، جیسے مائع آئرن کو منتقل کرنا ہو؟
 جواب ا (اس معاملے میں کاؤنٹر ویٹ نہیں لگایا جانا چاہیے۔
 جواب ب (ٹرک پر کوئی اوور ہیڈ گارڈ نہیں ہونا چاہیے۔
 جواب ج (آتش گیر ماس کی نقل و حمل کرتے وقت، فورک لفٹ ہوا سے بھرے ٹانروں سے لیس نہیں ہونا چاہیے

سوال 58: ٹرک کو لوڈ اور ان لوڈ کرتے وقت کن چیزوں پر غور کرنا چاہیے؟
 بستر پر کافی حد تک HGV جواب ا (لوڈنگ برج کو بلنے جلنے سے محفوظ ہونا چاہیے اور
 نیچے رہنا چاہیے۔
 ڈرائیور کو ہمیشہ ٹرک پر لے جانا چاہیے تاکہ وہ لوڈ چڑھانے اور اتارنے کے عمل HGV (جواب ب
 کی نگرانی کر سکے۔
 کو لڑھکنے سے محفوظ رکھنا ضروری ہے۔ HGV (جواب ج

سوال 59: مائع اور لٹکے ہونے والے لوڈ کو کیسے منتقل کیا جانا چاہیے؟
 جواب ا (انہیں بغیر کسی جھٹکے کے اور احتیاط سے منتقل کیا جانا چاہیے
 جواب ب (انہیں زیادہ سے زیادہ رفتار سے چلایا جانا چاہیے تاکہ انہیں جلدی سے
 اتارا جا سکے
 جواب ج (مائع اور لٹکے ہونے والے لوڈ کو منتقل نہیں کیا جانا چاہیے۔

سوال 60: ایک ڈرائیور کے طور پر، جب آپ فورک لفٹ ٹرک سے اترتے ہیں تو آپ کو کیا کام لازمی کرنا پڑتا ہے؟ جواب ا (نکلنے وقت
 بیٹری منقطع ہونی چاہیے۔
 جواب ب (اگر ٹرک چھوڑ دیا جائے تو پارکنگ بریک لگانی چاہیے۔
 جواب ج (فورک کی ریج کو نیچے کریں، ہینڈ بریک لگائیں، انجن بند کریں
 اور سونچ کی اتار دیں۔

ماڈیول 4

سوال 61: صنعتی ٹرک کو غیر مجاز استعمال سے کب محفوظ کیا جانا چاہیے؟
 جواب ا (جب بھی آپریٹر فورک لفٹ ٹرک سے اترے
 جواب ب (صرف 10 منٹ سے زیادہ وقفوں میں
 جواب ج (الجھن سے بچنے کے لیے صرف ان اداروں میں جن میں متعدد گاڑیاں ہوں۔

سوال 62: جب نیچے کی ڈھلوان پر لوڈ لے جانا ہو تو ٹرک کو کیسے چلایا جائے؟
 جواب ا (نیچے کی ڈھلوان پر کچھ بھی نہیں لے جایا جا سکتا
 جواب ب (ٹرک کو ریورس کیا جانا چاہیے۔
 جواب ج (ٹرک کو آگے کی طرف چلانا چاہیے

سوال 63: اوپر کی ڈھلوان پر لوڈ کو لے جانے کے وقت ٹرک کو کیسے چلایا جانا چاہیے۔؟

جواب ا (ٹرک کو ریورس کیا جانا چاہیے۔
جواب ب (اوپر کی ڈھلوان پر کچھ بھی نہیں لے جایا جا سکتا
جواب ج (ٹرک کو آگے کی طرف چلانا چاہیے

سوال 64: ٹرک کو بغیر لوڈ کے نیچے کی ڈھلوان پر کیسے چلایا جائے؟

جواب ا (ٹرک کو ریورس کیا جانا چاہیے۔
جواب ب (ٹرک کو آگے کی طرف چلانا چاہیے
جواب ج (ٹرک کو بالکل نیچے کی ڈھلوان پر نہیں چلایا جانا چاہیے

سوال 65: آپ کے فورک لفٹ کی دیکھ بھال اور معائنہ کے دوران، آپ نے محسوس کیا کہ بریک سسٹم کے اسٹوریج ٹینک میں اب کافی بریک کا سیال نہیں ہے۔ آپ کیا کریں گے؟

جواب ا (بریک کے سیال کو بھریں اور ٹرک چلاتے رہیں
جواب ب (کام کو روکیں اور سپروائزر کو فوراً مطلع کریں۔
جواب ج (آپ کسی بھی چیز کو دوبارہ نہیں بھریں گے، گاڑی کے ساتھ کام جاری رکھیں اور کام کے دن کے آخر میں رپورٹ لکھیں۔

سوال 66: کس فورک پوزیشن میں لوڈ کو منتقل کیا جانا ہے؟

جواب ا (لوڈ کو زیادہ سے زیادہ اونچائی پر منتقل کیا جانا ہے۔
جواب ب (لوڈ کو ممکنہ حد تک نیچے لے جانا ہے، زمین سے تقریباً 150 ملی میٹر اوپر جواب ج (لوڈ کو درمیانی لفٹنگ اونچائی پر منتقل کیا جانا ہے۔

سوال 67: کیا کار پارک میں فورک لفٹ ٹرک بھی استعمال کیا جا سکتا ہے؟

جواب ا (کسی بھی صورت میں نہیں
جواب ب (صرف غیر معمولی حالات میں
جواب ج (صرف سڑک کی منظوری کے ساتھ

درست جواب ہے ج (یہ نوٹ کرنا ضروری ہے کہ رجسٹریشن اور نمبر پلیٹ کے بغیر فورک لفٹ ٹرک کے ساتھ عوامی سڑکوں پر گاڑی چلانے کی اجازت صرف غیر معمولی صورتوں میں اور کاروباری احاطے کے قریبی علاقے میں مختصر فاصلے کے لیے ہے۔ عوامی سڑک کراس کرتے وقت اضافی احتیاط برتی جائے اور فورک گاڑی لگانا ضروری ہے تاکہ سڑک استعمال کرنے والوں کو خطرہ نہ ہو۔ اس کے علاوہ، روڈ ٹریفک کے پر عمل کیا جانا چاہیے، بشمول ٹانروں کی سطح کی کم از کم گہرائی، لائٹنگ اور (Straßenverkehrsordnung, StVO) ضوابط ریورسنگ الارم وغیرہ اگر فورک لفٹ ٹرک کو عوامی سڑکوں پر چلایا جائے تو قانونی تقاضے پورے کرن کے لئے متعلقہ پرمٹ کی ضرورت ہو سکتی ہے۔

سوال 68: گاڑی چلانے کی رفتار کب کم کرنی ہوگی؟

جواب ا (گیلی یا پھسلن والی سطحوں پر، ڈرائیونگ کی رفتار کو کم کرنا ضروری ہے۔
جواب ب (بیٹری کم ہونے پر ٹرک کو آہستہ چلانا چاہیے۔
جواب ج (بغیر لوڈ کے سفر کرتے وقت، حفاظتی وجوہات کی بناء پر ٹرک کو آہستہ حرکت دینی چاہیے۔

سوال 69: ریمپ پر گاڑی چلاتے وقت کن چیزوں کا خیال رکھنا چاہیے؟

جواب ا (ڈھلوان پر چڑھنے کے لیے گاڑی کو تیز کریں۔
جواب ب (ریمپ پر لوڈ کے ساتھ نہیں چلایا جانا چاہیے۔
جواب ج (لوڈ کو اوپر کی طرف لے جانیں، احتیاط سے رفتار تیز کریں اور سیدھے آگے چلیں۔

سوال 70: آپریشن کے دوران ٹرک الٹ جاتا ہے۔ آپ کیا کریں گے؟

جواب ا (سپروائزر کو مطلع کرنے کے لئے ہارن بجانیں گے
جواب ب (گاڑی کو مستحکم کرنے کے لیے ایکسلریٹر پیڈل کو دبا دیں گے
جواب ج (دونوں ہاتھ اسٹیئرنگ وہیل پر، پاؤں زمین پر رکھیں گے اور مدد آنے تک بیٹھے رہیں گے

سوال 71: شیلف پر کام کرتے وقت کیا ضروری ہے؟

جواب ا (ذخیرہ کرنے اور اتارنے کے دوران یہ خطرہ ہوتا ہے کہ فورک کراس بار پر پھنس جائیں اور وہیں رہیں
جواب ب (بھاری بھرم سامان کے نیچے رفقانے کار ہو سکتے ہیں۔
جواب ج (ذخیرہ کرتے وقت، فورک لفٹ لڑھک سکتی ہے۔

سوال 72: لوڈ کو محفوظ طریقے سے کیسے منتقل کیا جا سکتا ہے؟

جواب ا (فورک کو صرف اتنا اٹھائیں کہ اس کا زمین سے رابطہ نہ رہے
جواب ب (واضح نظارے کی ضمانت کے لیے فورک کو مکمل طور پر بڑھائیں
جواب ج (فورک کو نیچے کریں اور لوڈ کو دھکیلنے کے لیے اسے بیچھے جھکائیں

سوال 73: حادثات کا خطرہ کہاں بڑھتا ہے؟
 جواب ا (تمام ٹرانسپورٹ روٹس پر
 جواب ب (دروازوں، پہاڑوں، سیڑھیوں اور گزرگاہوں پر
 جواب ج (چار جنگ اسٹیشن کے علاقے میں

سوال 74: چھوٹے لوڈ کی نقل و حمل کرتے وقت کن چیزوں پر غور کیا جانا چاہیے؟
 جواب ا (قیمتی وقت بچانے کے لیے چھوٹے لوڈ کو فورک پر منتقل کیا جا سکتا ہے۔
 جواب ب (چھوٹے لوڈ کو صرف سامنے والے فورک پر منتقل کیا جا سکتا ہے۔
 جواب ج (چھوٹے لوڈ کی نقل و حمل کرتے وقت، پبلیٹ یا میٹس بالکس استعمال کرنا ضروری ہے۔

سوال 75: فورک لفٹ ٹرک کے ساتھ کام کرتے وقت اگلے قدم کے بارے میں کی ضرورت کب ہوتی ہے؟
 جواب ا (گاڑی چلاتے وقت ہر وقت اگلے قدم کے بارے میں سوچنا ضروری ہے۔
 جواب ب (صرف اس سفر میں اگلے قدم کے بارے میں سوچنا ضروری ہے جس میں لوڈ 200 کلوگرام سے زیادہ ہو
 جواب ج (بغیر لوڈ کے گاڑی چلاتے ہوئے صرف آگے سوچنا ضروری ہے، کیونکہ یہاں بریک لگانے کا فاصلہ زیادہ ہوتا ہے۔

سوال 76: گاڑی سے نکلنے وقت فورک لفٹ ٹرک کے آپریٹر کو کن وجوہات کی بنا پر گیئر شفٹ یا اگنیشن کی چابی کو ہٹانا چاہیے؟

جواب ا (تاکہ کوئی اجنبی چابی چوری نہ کر سکے
 جواب ب (اس بات کا یقین کرنے کے لئے کہ برقرار اگنیشن شارٹ سرکٹ کا سبب نہ بنے اور اس طرح
 گاڑی کو نقصان نہ پہنچائے

جواب ج (غیر مجاز افراد کے استعمال کو روکنے کے لیے
 سوال 77: آپ غیر مساوی طور پر تقسیم شدہ لوڈ کے ساتھ پبلیٹ کیسے اٹھاتے ہیں؟
 جواب ا (اس طرح کے پبلیٹ کو فورک لفٹ ٹرک کے ساتھ منتقل نہیں کیا جاسکتا۔
 جواب ب (جتنا ممکن ہو آہستہ اور احتیاط سے گاڑی چلائیں۔
 جواب ج (پبلیٹ کے بھاری حصے کو فورک کیرج کے سامنے ہونا چاہیے

سوال 78: نامعلوم راستے پر لوڈ کے ساتھ سفر کرتے وقت کن باتوں کا خیال رکھنا چاہیے؟
 جواب ا (ٹریفک روٹ کی لوڈ برداشت کرنے کی صلاحیت کی پہلے سے جانچ پڑتال کروائیں اور منظوری لیں
 جواب ب (ڈرائیور کو گاڑی چلانے کی رفتار کم کرنی چاہیے۔
 جواب ج (فوری طور پر سپیریئر کو مطلع کریں

سوال 79: فورک لفٹ ٹرک کے ساتھ ریک لوڈ کرنے سے پہلے آپ کو کس چیز پر غور کرنا ہو گا؟
 جواب ا (فورک لفٹ ٹرک کے ساتھ ریک لوڈ کرنے سے پہلے، ریک کی لوڈنگ کی گنجائش اور فورک لفٹ ٹرک کی زیادہ سے زیادہ لوڈ کی
 صلاحیت کو معلوم اور مشاہدہ کیا جانا چاہیے۔ اس بات کو یقینی بنانا بھی ضروری ہے کہ شیلف پر لوڈ یکساں طور پر تقسیم ہو تاکہ شیلف کو الٹے
 یا بلنے سے روکا جا سکے۔
 جواب ب (ریک کو لوڈ کرتے ہوئے، وقت کی بچت اور پیداواری صلاحیت بڑھانے کے لیے فورک لفٹ کو جتنی جلدی ممکن ہو حرکت کرنی
 چاہیے۔
 جواب ج (وقت کی بچت اور فورک لفٹ کا زیادہ سے زیادہ استعمال کرنے کے لیے ریک کو ریک کی لوڈ کی گنجائش اور فورک لفٹ کی زیادہ
 سے زیادہ لوڈ کی گنجائش کا لحاظ کیے بغیر لوڈ کیا جانا چاہیے۔

سوال 80: فورک لفٹ ٹرک کی چھوٹی موٹی مرمت کرنے کی اجازت کس کو ہے؟
 جواب ا (ڈرائیور کو خود ٹرک کی مرمت کرنے کی اجازت ہے۔
 جواب ب (صنعت کار کا ایک سروس فٹر ٹرک کی مرمت کا ذمہ دار ہے۔
 جواب ج (آپ کی اپنی کمپنی سے خصوصی طور پر تربیت یافتہ اور کمیشن یافتہ مکینک فورک لفٹ کی ہر طرح کی ضروری مرمت کر سکتا ہے۔

سوال 81: مکعب کے حجم کا حساب لگانے کا فارمولا کیا ہے؟ جواب ا $V=l*b*h$
 جواب ب $V=a*a*a=a^3$
 جواب ج $V=l*b*h*d$

سوال 82: کنکریٹ کی کثافت کتنی ہے؟
 1000 kg/m³ جواب ا
 2700 kg/m³ جواب ب
 2400 kg/m³ جواب ج

سوال 83: مائع میں دباؤ کیسے تقسیم کیا جاتا ہے؟
 جواب ا (دباؤ تمام سمتوں میں یکساں طور پر تقسیم ہوتا ہے
 جواب ب (دباؤ صرف ایک طرف تقسیم ہوتا ہے
 جواب ج (دباؤ بالکل نہیں پھیلتا

سوال 84: فورک ایکسٹینشن استعمال کرتے وقت آپ کو کن چیزوں پر غور کرنا ہو گا؟
 جواب ا (فورک ایکسٹینشن کو حفاظتی اقدامات پر خصوصی توجہ دینے بغیر کسی بھی طرح استعمال کیا جا سکتا ہے۔
 جواب ب (فورک ایکسٹینشن صرف اس صورت میں استعمال کی جانی چاہیے جب لوڈ کو منتقل کرنے کے لیے کوئی اور آپشن نہ ہو۔
 جواب ج (فورک ایکسٹینشن استعمال کرتے وقت یقینی بنائیں کہ وہ صحیح طریقے سے لگائی گئی ہو اور فورک لفٹ ٹرک کی اٹھانے کی صلاحیت موافق ہو۔ اس کے علاوہ، محفوظ کام کو یقینی بنانے کے لیے فورک ایکسٹینشن کو نقصان اور گھس جانے کے لیے باقاعدگی سے چیک کیا جانا چاہیے۔

درست جواب بے ج (خلاصہ یہ ہے کہ فورک ایکسٹینشنز کا استعمال کرتے وقت یہ نوٹ کرنا ضروری ہے کہ کام کے آلات کا آرڈیننس کے تحت فورک ایکسٹینشن کا باقاعدہ معائنہ انسپکشن (Arbeitsmittelverordnung) کی ذمہ داریوں کا حصہ ہے۔ اس کے علاوہ، فورک ایکسٹینشن کے استعمال کے لیے فورک لفٹ ٹرک کی مناسبت کو یقینی بنانے کے لیے لوڈ ڈیباگرام یا لوڈ کی گنجائش کے خاکے کو ایڈجسٹ کیا جانا چاہیے۔ مزید برآں، فورک ایکسٹینشنز کو اوورلوڈ نہیں کیا جانا چاہیے اور صرف ان کے مطلوبہ مقصد کے لیے استعمال کیا جانا چاہیے۔ ہر استعمال سے پہلے انہیں نقصان اور گھس جانے کے لیے چیک کیا جانا چاہیے۔

سوال 85: فورک لفٹ ٹرک کی باقاعدہ حفاظتی جانچ کب کی جانی چاہیے؟ جواب ا (فورک لفٹ ٹرک کی باقاعدہ حفاظتی جانچ صرف اس وقت کرنے کی ضرورت ہے جب مسائل یا غلطیاں ہوتی ہیں۔
 جواب ب (فورک لفٹ ٹرک کی باقاعدہ حفاظتی جانچ سال میں ایک بار ہونی چاہیے اس سے قطع نظر کہ ٹرک کتنی بار استعمال کیا جاتا ہے۔
 جواب ج (فورک لفٹ ٹرک کی باقاعدہ حفاظتی جانچ ہر شفٹ سے پہلے یا ہونی چاہیے یا تب جب ڈرائیوروں کی تبدیلی ہو۔

سوال 86: اگر آپ کے سامنے کا منظر کو اٹھانے والے لوڈ کی وجہ سے بلاک ہو جائے تو آپ کو کیسے کام کرنا چاہیے؟
 جواب ا (ہستہ چلائیں اور بریک لگانے کے لیے تیار رہیں
 جواب ب (اس وقت تک لوڈ اوپر اٹھائیں جب تک کہ سڑک کا واضح منظر سامنے نہ آ جائے
 جواب ج (لین کا واضح منظر برقرار رکھنے کے لیے ریورس کریں، صرف ایک مارشل کے ساتھ آگے بڑھیں۔

سوال 87: کب اٹھانے ہوئے لوڈ کے نیچے کام کرنے کی اجازت ہوتی ہے؟
 جواب ا (صرف اس صورت میں اٹھے ہوئے لوڈ کے نیچے کام کیا جا سکتا ہے اگر لوڈ کا وزن کلوگرام سے کم ہو 100
 جواب ب (اگر لوڈ کی اونچائی زمین سے 1.50 میٹر اوپر سے کم ہے تو اس کے نیچے کام کیا جا سکتا ہے جواب ج (کبھی بھی اٹھے ہوئے لوڈ کے نیچے کام نہ کریں۔

سوال 88: ورننگ پلیٹ فارم استعمال کرتے وقت کن چیزوں پر غور کرنا چاہیے؟
 جواب ا (پلیٹ فارم میں صرف فورک لفٹ ڈرائیور ذاتی طور پر داخل ہو سکتا ہے
 جواب ب (اسٹیج کافی حد تک روشن ہونا چاہیے
 جواب ج (پلیٹ فارم کو منظور شدہ اور مناسب طریقے سے لگایا جانا چاہیے

سوال 89: فورک لفٹ ٹرک استعمال کرتے وقت حادثات کی سب سے عام وجوہات کیا ہیں؟ جواب ا (فورک لفٹ ٹرکوں کے ساتھ حادثات کی سب سے عام وجوہات ڈرائیور کی طرف سے غلط طریقے سے استعمال ہیں
 جیسے بہت تیز گاڑی چلانا، ٹرک کو اوور لوڈ کرنا یا موڑ مڑتے وقت غیر محفوظ طریقے سے گاڑی چلانا۔
 جواب ب (فورک لفٹ ٹرکوں کے حادثات کی سب سے عام وجوہات گاڑی یا منتقل کیے جانے والے لوڈ میں تکنیکی خرابیاں ہیں
 جواب ج (فورک لفٹ ٹرکوں کے حادثات کی سب سے عام وجوہات غیر متوقع واقعات ہیں جیسے کہ اچانک زلزلے جو ٹرک کے توازن کو متاثر کرتے ہیں۔

سوال 90: اپریٹر کے پلیٹ فارم اور ڈرائیور کی سیٹ کے ساتھ فورک لفٹ ٹرک چلانے کی اجازت لینے کے لیے ڈرائیور کو کن تقاضوں کو پورا کرنا چاہیے؟
 جواب ا (اس کے پاس ایک اصل موٹر ویکل ڈرائیونگ لائسنس ہونا ضروری ہے۔
 جواب ب (ڈرائیور کو حفاظتی ہیلٹ پہننا چاہیے۔

Antwort c) Der Fahrer braucht die schriftliche Beauftragung seines Vorgesetzten

صحیح جواب بے جواب ج (اپنے سپروائزر کی تحریری ہدایات کے علاوہ، ڈرائیور کو ایمپلائر کی ہدایات کی بھی ضرورت ہے۔ یہ ہدایت زبانی یا تحریری طور پر دی جا سکتی ہے، لیکن کسی حادثے کی صورت میں تعمیل کو ثابت کرنے کے لیے تحریری دستاویزات کی تجویز دی جاتی ہے۔

سوال 91: اگر ڈرائیور کو فورک لفٹ ٹرک میں خرابی یا نقصان کا پتہ چل جائے تو آپ کیا کریں گے؟

جواب ا (فوری طور پر خود مرمت کریں
 جواب ب (فوری طور پر کام بند کریں اور اعلیٰ افسر کو رپورٹ کریں
 جواب ج (احتیاط سے گاڑی چلانا جاری رکھیں اور سروس کے اختتام پر ساتھیوں کو پہنچنے والے نقصان کی اطلاع دیں

سوال 92: آسٹریا میں فورک لفٹ ٹرک کے ڈرائیور کو کن قانونی تقاضوں سے آگاہ ہونا چاہیے؟ جواب ا (ڈرائیور کو صرف آسٹریا کے ٹریفک قانون کو جاننا اور اس پر عمل کرنا ہے۔)

جواب ب (آسٹریا میں فورک لفٹ ٹرک ڈرائیوروں کے لیے کوئی خاص قانونی دفعات نہیں ہیں۔)
کام کے سامان کا آرڈیننس، (ArbeitnehmerInnenschutzgesetz, ASchG) جواب ج (ملازمین کے تحفظ کا قانون (Straßenverkehrsgesetz, StVG) روڈ ٹریفک کا قانون، 1-3691 EN ISO ÖNORM (Arbeitsmittelverordnung, AM-VO)، ÖNORM EN ISO 3691-1، روڈ ٹریفک کے ضوابط، StVG، سروس، ٹرک کے محفوظ استعمال کو یقینی بنانا۔

ایک آسٹریا کا معیار ہے جو صنعتی ٹرکوں جیسے فورک لفٹ ٹرکوں کے لیے حفاظتی ÖNORM EN ISO 3691-1 (صحیح جواب ہے ج تقاضوں کے متعلق ہے۔ یہ صنعتی ٹرکوں کے آپریشن کے لیے بنیادی حفاظت اور ایروگنومک تقاضوں کی وضاحت کرتا ہے اور محفوظ آپریشن اور دیکھ بھال کے لیے مشورہ دیتا ہے۔ یہ معیار صنعتی ٹرکوں کے ڈیزائن، تعمیر اور آلات کے لیے مخصوص تقاضوں پر مشتمل ہے اور یہ بتاتا ہے کہ کون سا حفاظتی سامان ضروری ہے۔ مزید برآں، یہ معیار صنعتی ٹرکوں کے ڈرائیوروں کی تعلیم اور تربیت سے بھی متعلق ہے۔ اس کا مقصد صارفین اور ماحول کے تحفظ کو یقینی بنانا اور حادثات کو روکنا ہے۔

سوال 93: ورکرز کو کام کے سامان کے ساتھ اٹھاتے وقت کونسی حفاظتی احتیاطی تدابیر اختیار کرنی چاہئیں؟
جواب ا (ورکرز کو اٹھانے کے لیے غیر موزوں کام کا سامان بھی استعمال کیا جا سکتا ہے۔ جواب ب (اٹھانے گئے لوڈ کام کے آلات کے استحکام کو متاثر کر سکتے ہیں۔)

جواب ج (حفاظتی اقدامات: سائٹ کی حفاظت، لوڈ کا استحکام، بحالی کا امکان، کوئی کام کے سامان کا طریقہ کار نہیں (سوائے منتقلی کے)، اسٹینڈ کو اوپر اٹھانا نہیں، واضح ہدایات، مناسب رفتار، حفاظتی آلات/خطرناک علاقوں کی واضح مارکنگ۔

صحیح جواب ہے ج (جس سے مراد مختلف حفاظتی تقاضوں اور طرز عمل کے اصول ہیں جن پر لوڈ اٹھانے والے ملازمین کو کام کا سامان کے سیکشن 21 میں بیان (Arbeitsmittelverordnung) استعمال کرتے ہوئے عمل کرنا ہے، جیسا کہ آسٹریا میں کام کے سامان کے آرڈیننس کیا گیا ہے۔

سوال 94: ڈرائیور کی سیٹ یا ڈرائیور کے پلیٹ فارم والی گاڑی کے ڈرائیور کی کم از کم عمر کیا ہے؟

جواب ا (21 سال)

جواب ب (18 سال) (تعلیمی مقاصد اور زیر نگرانی کے لئے 16 سال)

جواب ج (25 سال)

سوال 95: کیا فورک لفٹ ٹرک کو ہنگامی اخراج کے رستے کے سامنے کھڑا کیا جا سکتا ہے؟

جواب ا (ہاں، لیکن 3 منٹ سے زیادہ نہیں)

جواب ب (ہاں، لیکن صرف بالکل غیر معمولی صورتوں میں)

جواب ج (نہیں، بالکل نہیں)

سوال 96: فورک لفٹ ٹرک کو کمپنی کے احاطے میں کتنی تیزی سے سفر کرنے کی اجازت ہے؟

جواب ا (ڈرائیونگ کی رفتار کو اہمیت کے ساتھ ساتھ کام اور اس کے اجزاء کے مطابق ڈھالنا چاہیے۔ جواب ب (ڈرائیونگ کی رفتار زیادہ سے زیادہ رفتار کے ساتھ ساتھ سڑک کی سطح اور انتہائی مثبت تجربے کے مطابق ہونی چاہیے۔)

جواب ج (ڈرائیونگ کی رفتار کو لوڈ کے ساتھ ساتھ سڑک اور حد نگاہ اور ٹریفک کے حالات کے مطابق ہونا چاہیے)

سوال 97: کیا آسٹریا میں فورک لفٹ ٹرک کو آپریٹنگ ہدایات کی ضرورت ہے؟

جواب ا (نہیں، آپریٹنگ ہدایات صرف بڑی صنعتی مشینوں کے لیے درکار ہیں۔)

جواب ب (آپریٹنگ ہدایات صرف ٹرک کے آپریٹر کے لیے درکار ہیں، ڈرائیور کے لیے نہیں۔)

کے مطابق، ہر فورک لفٹ ٹرک کے لیے (Arbeitsmittelverordnung, AM-VO) جواب ج (جی ہاں، کام کے سازو سامان کے آرڈیننس ایک آپریٹنگ مینوئل ہونا چاہیے جو آلات کے محفوظ آپریشن اور بینڈلنگ کو بیان کرتا ہو۔

سوال 98: آسٹریا میں فورک لفٹ ٹرک چلانے کی کیا ضرورت ہے؟

جواب ا (ڈرائیونگ لائسنس کلاس بی رکھیں)

جواب ب (فورک لفٹ ٹرک ڈرائیونگ پر ایک آن لائن سروے مکمل کریں)

جواب ج (آسٹریا میں فورک لفٹ ٹرک چلانے کے لیے، آپ کو کامیابی کے ساتھ تربیت مکمل کرنی ہو گی اور اس کے مطابق امتحان پاس کرنا ہو گا)

۔ اس کے علاوہ، کوئی (Fachkenntnisnachweis-Verordnung) ڈرائیونگ فورک لفٹ ٹرک "پیشہ ورانہ قابلیت آرڈیننس کا سرٹیفکیٹ" جسمانی یا ذہنی پابندیاں نہیں ہونی چاہئیں جو فورک لفٹ ٹرک کے محفوظ آپریشن میں مداخلت کر سکیں۔ اجر پابند ہے کہ وہ ملازمین کو اہل بنانے اور ہدایت کرے اور اگر ضروری ہو تو ڈرائیونگ پرمٹ جاری کرے یا اسے منسوخ کرے۔

سوال 99: ریمپ پر گاڑی چلاتے وقت کن چیزوں کا خیال رکھنا چاہیے؟

جواب ا (لوڈ کو اوپر کی طرف لے جائیں، احتیاط سے رفتار تیز کریں اور سیدھا آگے چلیں۔)

جواب ب (لوڈ کو نیچے کی طرف لے جائیں، فوراً سے رفتار تیز کریں اور سیدھا آگے چلیں۔)

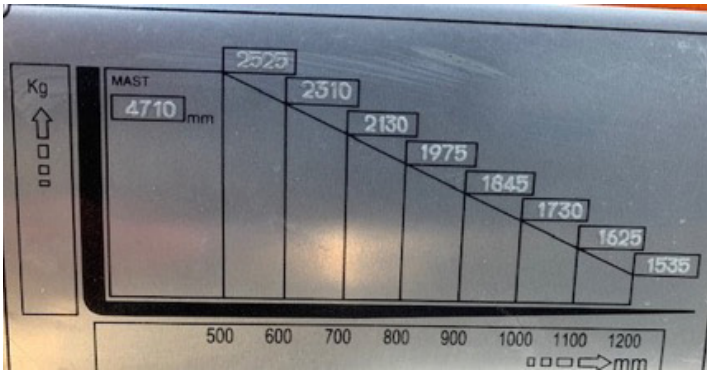
جواب ج (لوڈ کو اوپر کی طرف لے جائیں، فوراً رفتار تیز کریں اور سیدھے آگے چلیں۔)

سوال 100: آسٹریا میں فورک لفٹ ٹرک کے لیے کتنی بار ہدایات دی جانی چاہئیں؟ جواب ا (ہر 3 سال بعد ہدایات دی جانی چاہئیں۔)

جواب ب (کام کے آغاز پر ہدایات دینا کافی ہے اور اس کے بعد نہیں۔)

جواب ج (ہدایات کم از کم سالانہ اور جب ضروری ہو) مثلاً حادثہ، کام کی جگہ کی تبدیلی، کام کا نیا سامان (دی جانی چاہئیں۔)

PRACTICE:

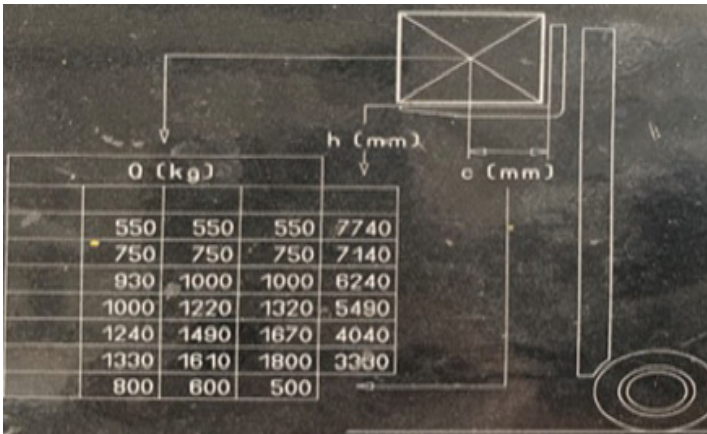


Practise 1.)

What is the maximum load that can be lifted with a load center distance of 700 mm and 4.5 m?

- Answer a) 2525 kg
- Answer b) 1535 kg
- Answer c) 2130 kg

زیادہ سے زیادہ
700 میٹر اور 4.5 میٹر کے لوڈ سنٹر
700 فاصلے کے ساتھ کون سا لوڈ اٹھایا جا سکتا ہے؟

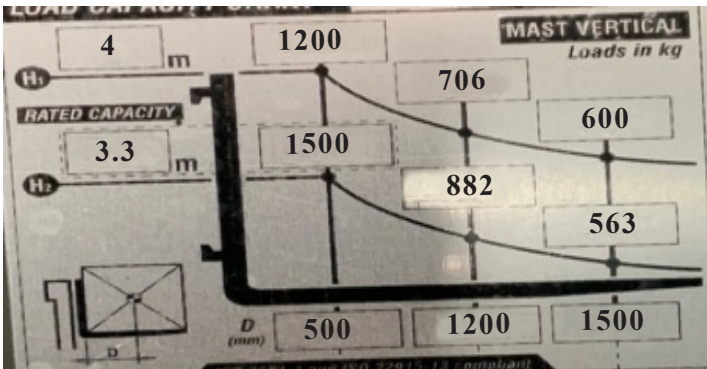


Practise 2.)

What is the maximum load that can be lifted with a load center distance of 600 mm and 7 m?

- Answer a) 750 kg
- Answer b) 1000 kg
- Answer c) 1800 kg

زیادہ سے زیادہ
600 میٹر اور 7 میٹر کے لوڈ سنٹر
600 فاصلے کے ساتھ کون سا لوڈ اٹھایا جا سکتا ہے؟

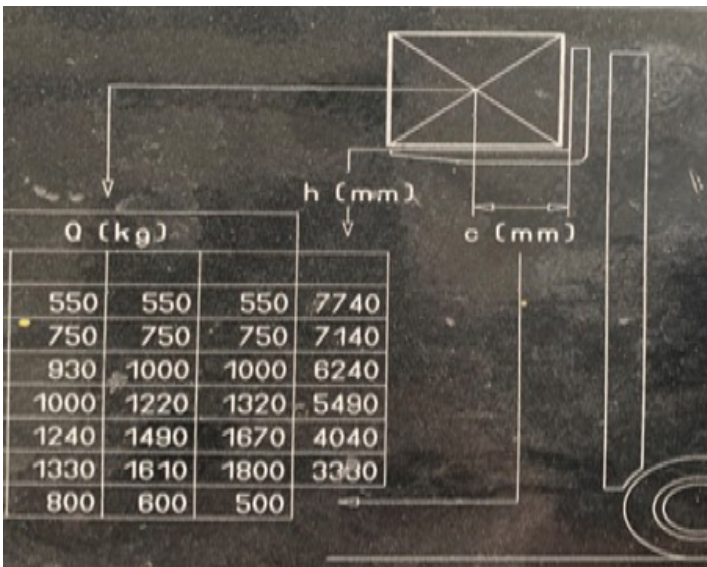


Practise 3.)

What is the maximum load that can be lifted with a load center distance of 1200 mm and 4 m?

- Answer a) 600 kg
- Answer b) 706 kg
- Answer c) 1200 kg

زیادہ سے زیادہ
1200 میٹر اور 4 میٹر کے لوڈ سنٹر
1200 فاصلے کے ساتھ کون سا لوڈ اٹھایا جا سکتا ہے؟

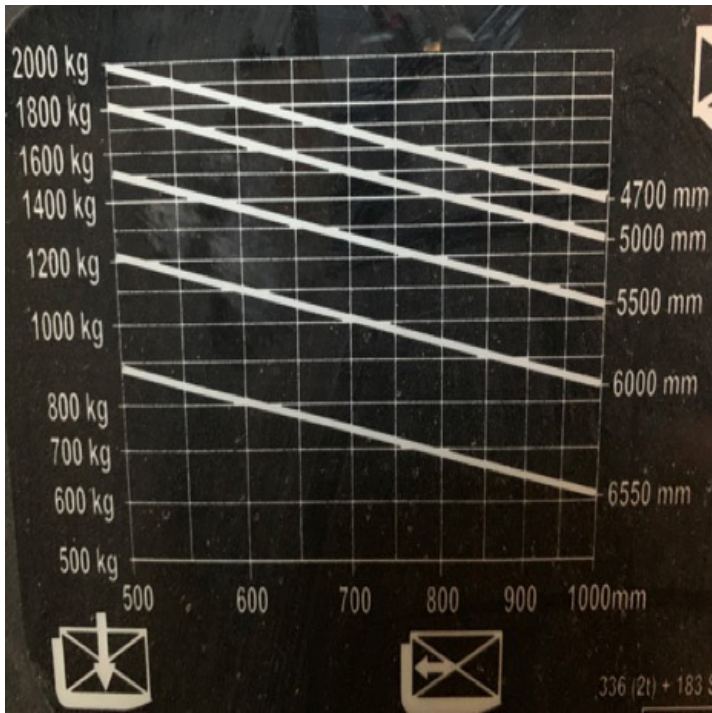


Practise 4.)

What is the maximum load that can be lifted with a load center distance of 800 mm and 6 m?

- Answer a) 1610 kg
- Answer b) 930 kg
- Answer c) 1200 kg

زیادہ سے زیادہ
800 میٹر اور 6 میٹر کے لوڈ سنٹر
800 فاصلے کے ساتھ کون سا لوڈ اٹھایا جا سکتا ہے؟



Practise 5.)

What is the maximum load that can be lifted with a load center distance of 600 mm and 6.4 m?

- Answer a) 1400 kg
 Answer b) 800 kg
 Answer c) 1200 kg

زیادہ سے زیادہ
 سنٹر لوڈ کے میٹر 6.4 اور میٹر ملی 600
 ہے؟ سکتا جا اٹھایا لوڈ سا کون ساتھ کے فاصلے

Practise 6.)

What is the maximum load that can be lifted with a load center distance of 800 mm and 5 m?

- Answer a) 1400 kg
 Answer b) 1000 kg
 Answer c) 1200 kg

زیادہ سے زیادہ
 فاصلے سنٹر لوڈ کے میٹر 5 اور میٹر ملی 800
 ہے؟ سکتا جا اٹھایا لوڈ سا کون ساتھ کے



Practise 7.)

What is the maximum load that can be lifted with a load center distance of 600 mm and 3 m?

- Answer a) 999 kg
 Answer b) 908 kg
 Answer c) 1213 kg

زیادہ سے زیادہ
 فاصلے سنٹر لوڈ کے میٹر 3 اور میٹر ملی 600
 ہے؟ سکتا جا اٹھایا لوڈ سا کون ساتھ کے

MAST	3F 515	REIFEN	ELASTIK
ZUBEHÖR	SEITENSCHIEBER (INTEGR)		
EIGENGEWICHT OHNE BATTERIE	2815	KG	VOLT 48 V
BATTERIEGEWICHT	MAX. 899	KG	MIN. 813 KG
B: HUBHÖHE MAX.		TRAGKRAFT MIT SENKRECHTEM MAST (KG)	
5150 mm		1550	1400 1275
4300 mm		1600	1445 1315
A: LASTSCHWERPUNKT (mm)		500	600 700

Practise 8.)

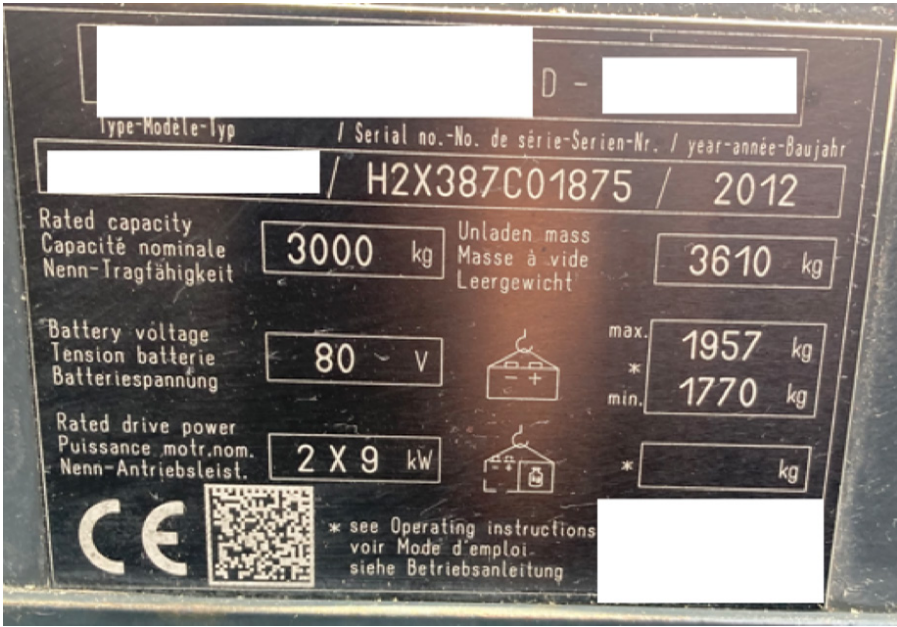
What is the maximum load that can be lifted with a load center distance of 600 mm and 3 m?

- Answer a) 1445 kg
 Answer b) 1315kg
 Answer c) 1600 kg

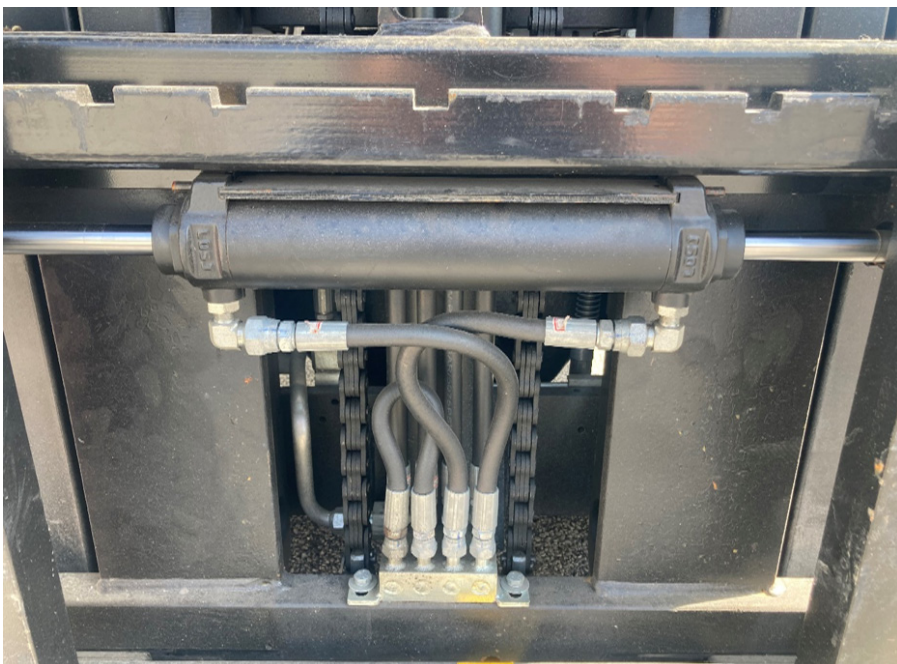
زیادہ سے زیادہ
 فاصلے سنٹر لوڈ کے میٹر 3 اور میٹر ملی 600
 ہے؟ سکتا جا اٹھایا لوڈ سا کون ساتھ کے

PRACTICE:

1. فورک کی سلاخیں
2. لوڈ کی گنجائش
3. اٹھانے کی اونچائی
4. لوڈ سینٹر
5. لیور کا اصول
6. ٹائر
7. ہدایات
8. نام کی تختی
9. لوڈ ڈایاگرام، لوڈ کی گنجائش کی ڈایاگرام
10. بیلٹ
11. AM-VO (Pickerl) کے مطابق وقتاً فوقتاً معائنہ
12. لفٹنگ فریم
13. ڈرائیونگ لائسنس
14. کنٹرول (دراڑیں، موڑنا وغیرہ)
15. لفٹ مستول
16. ہائیڈرولکس
17. جھکانے کا سلنڈر
18. بریک
19. بیٹری
20. ایمرجنسی سٹاپ سوئچ
21. استحکام
22. لوڈ محفوظ کرنا
23. آپریٹنگ ہدایات
24. دیکھ بھال
25. گیس پیڈل
26. اسٹیئرنگ وہیل
27. عقبی منظر کا آئینہ
28. ڈرائیور کی سیٹ
29. حفاظتی آلات













Use hearing protection



Use foot protection



Use protective clothing



Use headgear



Use restraint system



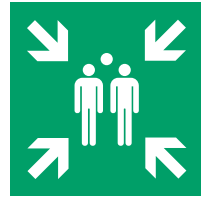
Escape route / emergency exit (right)



First aid



Emergency phone



Collection point



Emergency exit device that can be reached after smashing a panel



General warning sign



Warning of explosive hazardous substances



Warning of obstacles on the ground



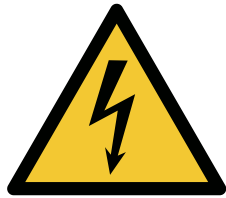
Fall hazard warning



Low temperature/ cold warning



Warning of slipping hazard



Electrical voltage warning



Warning of industrial trucks



Suspended load warning



Warning of danger from charging batteries



General prohibition sign



Smoking prohibited



No open flames; Fire, open ignition sources and smoking prohibited



Prohibited for pedestrians



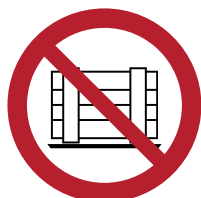
Prohibited for industrial trucks



No heavy load



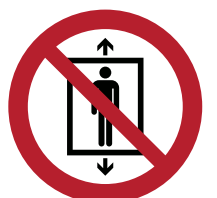
Pushing prohibited



Parking or storage prohibited



Entering the area prohibited



Passenger transport prohibited



Assign the texts to the respective signs and enter the corresponding number.

	No open flames; Fire, open ignition sources and smoking prohibited
	Warning of obstacles on the ground
	Warning of explosive hazardous substances
	Use hearing protection
	Low temperature/cold warning
	Warning of slipping hazard
	Prohibited for industrial trucks
	Use restraint system

	Warning of industrial trucks
	Warning of danger from charging batteries
	Use protective clothing
	First aid
	Passenger transport prohibited
	General warning sign
	Smoking prohibited
	Prohibited for pedestrians
	Emergency exit device that can be reached after smashing a panel
	General prohibition sign
	Fall hazard warning

	Escape route / emergency exit (right)
	Parking or storage prohibited
	Use foot protection
	Entering the area prohibited
	Use headgear
	Electrical voltage warning
	No heavy load
	Emergency phone
	Suspended load warning
	Pushing prohibited
	Collection point



①		⑪		⑲	
②		⑫		⑳	
③		⑬		㉑	
④		⑭		㉒	
⑤		⑮		㉓	
⑥		⑯		㉔	
⑦		⑰		㉕	
⑧		⑱			
⑨		㉑			
⑩		㉒			
		㉓			
		㉔			
		㉕			



Anton-Hubmann-Platz 1
8077 Gössendorf
Tel +43 (0) 676 30741 63
support@staplerschein-oesterreich.at
www.staplerschein-oesterreich.at



Downloadcenter:

Digitale Version von Skriptum + Staplerprüfungsfragen
<https://staplerschein-oesterreich.at/de/Kurs/>

Firma: AC Nautik e.U (STAPLERSCHEIN ÖSTERREICH TM)
Firmenbuchnummer: FN 362504
UID - Nummer : ATU66378804

Alle hier verwendeten Namen, Begriffe, Zeichen und Grafiken können Marken- oder Warenzeichen im Besitze ihrer rechtlichen Eigentümer sein. Die Rechte aller erwähnten und benutzten Marken- und Warenzeichen liegen ausschließlich bei deren Besitzern. Es wird keine Gewähr für Druck- bzw. Schreibfehlern in den Publikationen übernommen.
Die in dieser Broschüre bereitgestellten Informationen stellen lediglich einen allgemeinen, unverbindlichen und unvollständigen Überblick dar.

AC Nautik e.U. übernimmt keine Haftung für die Aktualität, Korrektheit, Vollständigkeit oder Qualität dieser Informationen.

Broschüre - Stand 04/ 2023
Es gelten die Allgemeinen Geschäftsbedingungen von der Firma AC Nautik e.U